

zise

Toldhistorisk Tidsskrift

Nr 1

1986

9 årg



Zise, også skrevet cise og sise, er på ældre dansk den folkelige betegnelse for accise.

Før o. 1660 omfatter accisen en broget buket af forbrugsafgifter og forhøjelsestold. Herefter betegner accisen officielt kun en havneafgift, mens forbrugsafgifterne benævnes konsumtion. I den folkelige bevidsthed hang betegnelsen accise imidlertid fast ved forbrugsafgifterne og anvendes synonymt med konsumtion (jf »accisebod«).

Medlemskab af Toldhistorisk Selskab tegnes ved henvendelse til Toldhistorisk Selskab, Amaliegade 44, 1256 København K.

Kontingentet er 48 kr årligt for enkeltpersoner, 500 kr for institutioner og firmaer.

Biblioteksabonnement på ZISE koster 48 kr pr årgang og tegnes sammesteds.

ZISE udsendes 3 gange årligt med ca 40 sider pr hæfte.

ZISE - Toldhistorisk Tidsskrift, er medlemsblad for Toldhistorisk Selskab, stiftet den 24. oktober 1977. Bestyrelsen består af følgende medlemmer:

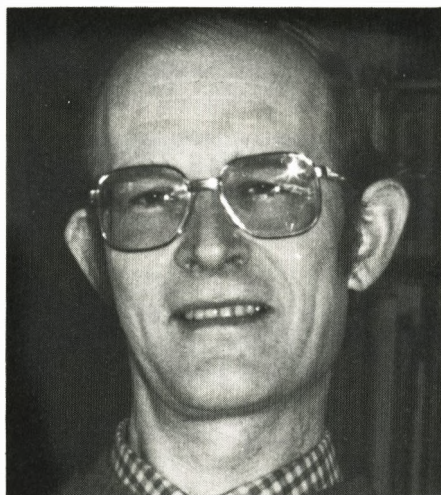
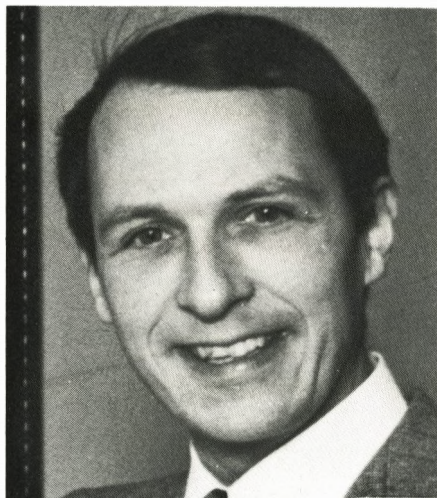
Tolddirektør C.A. Nielsen (formand)
Sognepræst Arne Hægstad (næstformand)
Overtoldassistent Gunnar Jakobsen (sekretær)
Overkontorassistent Karin Christensen, Frederikshavn (kasserer)
Dr. phil. Anders Monrad Møller (redaktør)
Vicedirektør Kaj Elkrog
Toldassistent I Aage E Hansen, Padborg.
Departementschef René Mikkelsen

Manuskripter der ønskes optaget i ZISE sendes til redaktøren Anders Monrad Møller, Grønsemose Allé 18, 2400 København NV eller sekretæren Gunnar Jakobsen, Toldhistorisk Selskab, Amaliegade 44, 1256 København K.

Manuskripter bør - om muligt - være maskinskrevne, med ekstra linieafstand og en margen på ca 6 cm.

Forslag til illustrationer og billedtekster må meget gerne medsendes.

Redaktionen påtager sig intet ansvar for indsendte manuskripter, og forfatteren bedes derfor beholde en kopi.



Forfatterne

Erik Husted - øverst tv - skrev i Zise 1984/1 om told og toldere i Fredericia, denne gang præsenteres en anden specialitet: »Fattig-Holm«. Et større, igangværende indsamlingsarbejde har givet et afkast også af toldhistorisk interesse, herunder et par hidtil upublicerede billeder.

Preben Jørgensen - øverst th - kontrolchef i Esbjerg, belyser forberedelserne til og gennemførelsen af den usædvanligt »sædvanlige« række begivenheder, som uds spillede sig i »Et døgn i november«, da toldvæsenet søgte at sikre, at ikke alt nutidigt bliver glemt, bare fordi det ender som fortid.

Ole Degn - nederst tv - historiker, dr.phil. og arkivar ved landsarkivet i Viborg har til gengæld gjort en opdagelse ved at grave i gammelt materiale. Nogle ellers ganske upåagtede »Lygtepenge« i 1600-tallets øresundstoldregnskaber giver historikerne muligheder for mere viden.

Henry G. Petersen - nederst th - tager fat på fjerde og sidste afdeling af sin store gennemgang af øl- og spiritusbeskatningens historie. Og hermed afrundes historien om dengang, de dyre dråber kontrolleredes fra Frederiksholms Kanal.

»Fattig-Holm« og de københavnske toldbygninger

Af Erik Husted

Heinrich Gustav Ferdinand Holm vil sikkert være kendt af mange læsere for sine talrige prospekter fra København og omegn, udført som raderinger, tegninger og akvareller, med en sirlighed og sans for detaljen som står i en skærende kontrast til hans uregelmæssige liv og de trange kår, han levede under.

Holm blev født i Berlin 23. april 1803 som eneste levende barn af Jens Holm (1776-1859) og Ane Louise Köhler (1780-1863). Faderen var søn af en københavnsk brændevinsbrænder og var i en ung alder draget til Berlin for at lære kobberstikkunsten. Her opholdt han sig i over tyve år, giftede sig med datteren af en tysk feltartillerist og stiftede hjem. Omkring 1815 drog den lille familie til København, hvorfra hele det fremtidige virke kom til at udgå.

Jens Holm's tidligste kendte arbejder fra København er to akvatintastik af Vor Frue Kirke udført efter tegninger af G.F. Hetsch og udsendt i 1818. Når disse to stik er interessante, er det dels fordi de formentlig betegner det første skridt ind på den kunstgren - det topografiske perspektiv - som skulle blive Jens og H.G.F. Holms fremtidige levebrød, dels også fordi de allerede da antyder en forbindelse med en personkreds som spiller en rolle i forbindelse med de tegninger, som i det følgende skal omtales nærmere.

H.G.F. Holm besøgte aldrig akademiet, så det må antages, at han har lært tegnekunsten og perspektivlærens grundsætninger af faderen. Også kobberstikkunsten lærte han, og sammen med faderen udgav han i begyndelsen af 1820'erne fire serier »Prospekter af Kiøbenhavn«, udført dels i radering, dels i akvatinta; en af serierne

udkom også i en håndkoloreret udgave. Af særlig toldhistorisk interesse kan det nævnes, at den tredje serie, som udsendtes med et titelblad med dedikation til Frederik VI, rummede et prospekt af Københavns Toldbod. Interesserede kan henvises til »Toldboder - set på grafiske blade«, hvor det er gengivet s. 16. I december 1825 påbegyndtes serien »Sjællands yndigste Egne« med en række, ofte håndkolorerede, ganske yndefulde kobberstukne prospekter, hovedsagelig fra Nordsjælland. Disse udgivelser synes dog ikke at have været særlig lønsomme, men har nok kunnet sikre dagen og vejen i det Holm'ske hjem i nogle år.

I 1828 blev H.G.F. Holm gift i Gentofte Kirke med Karen Marie Nielsen (1801-1853). Året før havde parret fået en datter og nu fulgte yderligere fem børn, født henholdsvis 1829, 1831, 1833, 1836 og 1838. Det ene døde i 5-års alderen og tre af de øvrige viste tidligt sygdomstegn, som i en senere alder udmøntede sig i sindssyge.

Med ægteskabet og børnene begynder også trængslerne. Interessen for Holms tegninger og akvareller var ikke stor - de blev ikke regnet som rigtig kunst og betaltes kun med små beløb: 1 á 2 Rdl. pr stk, skønt de hver især må have krævet mange timers for ikke at sige dages arbejde. Senere er de kommet ganske anderledes i kurs, nu hvor de betales med flere tusinde kroner stykket.

»I København - fortælles det - så man jævnligt Holm, der var en lang, mager skikkelse, vandre omkring med sin store mappe under armen, og altid i samme luvslidte dragt. Han aflagde jævnligt besøg på hoteller og i gæstgivergårde for at tilbyde sin assistance til rejsende, der kunne have

lyst til at lade en eller anden udsigt fra deres vindue forevige af hans ganske habile pensel«.

Af den bevarede korrespondance fra Holm, næsten udelukkende evigt tilbagevendende bønkrifter om pengehjælp, fremgår hans evige problemer med at skaffe brød på bordet, tøj til børnene og problemer med halsstarrige husværter. Som reglen skiftede han bopæl mindst én gang om året, og det meste af hans tid finder man ham i små baggårdslejligheder i kvarteret omkring Borgergade, Adelgade og St. Kongensgade.

Under koleraepidemien i 1853 døde hans hustru på Søetatens Hospital i Nyboder, som var omdannet til kolerlazaret, og kort tid efter fulgte en ny ulykke, da fami-

liens daværende beboelse i baghuset til St. Kongensgade 267 (nu nr 104) brændte og med den hele det beskedne indbo, klædningsstykker og et par hundrede skitser og udkast.

Det er forunderligt, at den omfattende Holm'ske produktion ikke i ringeste grad er påvirket af nød og ulykke. Endog året 1853 sætter sig ingen negative spor- snarere tværtimod. Det virker nærmest som om hans behandling af motiverne fra da af bliver mere frigjort og den kunstneriske behandling kommer helt i top, måske fordi hele hans hidtidige arbejdsgrundlag var gået tabt ved branden, og han måtte påny begynde fra bunden.

Den 19. april 1861 blev Holm indlagt på Almindeligt Hospital, og her døde han al-



Vesterports konsumtionskontor (tusch/vandfarve 375 × 560 Københavns Bymuseum). Opført 1811 udenfor Vesterport omtrent ved hjørnet af Vesterbrogade og Trommesalen. Efter konsumtionens ophør i 1852 blev bygningen, der var den største og fornemste af konsumtionskontorerne, ombygget til beboelse og restauration.

lerede den 1. maj af tuberkulose, intet efterladende sig. Han blev begravet på Assisstens kirkegård, fattig og ringeagtet som han havde været gennem det meste af sin lange tilværelse i kunstens tjeneste.

Blandt den omfattende Holm'ske produktion findes en række motiver af en del af toldvæsenets københavnske bygninger. At disse billeder, som i dag findes i tre forskellige samlinger, oprindeligt har været sammenhørende er klart nok. Motivernes egenart, den ganske ens udførelse og billedernes usædvanlige store format i forhold til hovedparten af hans øvrige produktion, udelukker enhver tvivl i den retning.

De er yderligere interessante ved, at de er om ikke de eneste eksisterende, så i alt fald afgjort de bedste, som findes af de pågæl-

dende bygninger, udført på en tid, hvor bygningerne var i brug efter deres oprindelige bestemmelse.

Serien rejser naturligt en række spørgsmål:

- hvem er den udført til?
- hvad har formålet været?
- har der hørt flere motiver til?

En fuldstændig besvarelse er på indeværende tidspunkt ikke mulig, og en del af det følgende må nødvendigvis bero på gisninger.

Ser man på seriens i øjeblikket kendte syv motiver, er det karakteristisk, at de alle viser bygninger opført i C.F. Hansens nyklassicisme, som var fremherskende for byggeriet i København i den første del af



Nørreports konsumtionskontor (tusch/vandfarve 300 × 465 Nationalmuseet 2. afd). Opført 1814 udenfor Nørreport tæt ved dæmningen mellem Sortedams- og Peblingsøen. Bygningen blev solgt til nedrivning ved konsumtionens ophør.

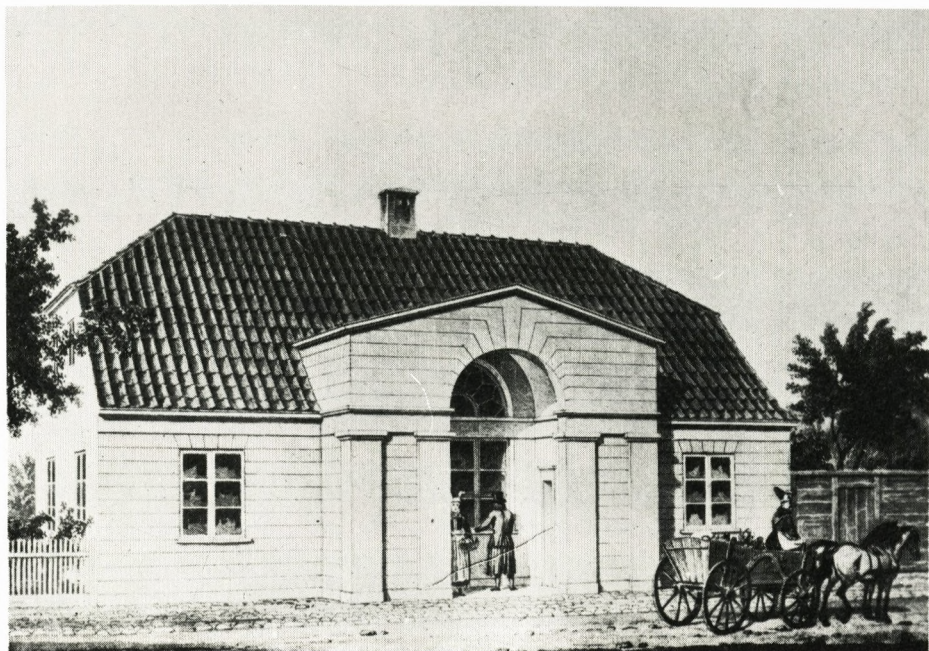
1800-årene. Her kan som eksempler peges på Domhuset på Nytorv, Christiansborg, Frue Kirke, Metropolitanskolen og mange andre både offentlige og private bygninger.

Arkitekten bag de forevige syv bygninger var dog ikke C.F. Hansen, men hofbygmester Christian B. Hornbech (1772-1855). Som hofbygmester (fra 1823) og tidligere bygningsinspektør var det Hornbechs opgave at varetage tilsynet med en lang række offentlige bygninger, bl.a. told- og konsumtionsvæsenets bygninger i København, på Christianshavn og i forstæderne. Han kom ikke til at deltage i nogen af tidens store byggeopgaver, men byggede bl.a. de her omhandlede bygninger.

Konsumtionsboderne udenfor Vester-

port, Nørreport og Østerport var alle gået til under den engelske belejring i 1807. De to første blev derfor nybyggede i henholdsvis 1811 og 1814. Ved Østerport købtes et tidligere bomhus, der blev indrettet til konsumtionsbod. Bodens udenfor Amagerport havde overlevet i 1807 og blev i 1829 ombygget af Hornbech.

Særlig boderne ved Vesterport og Nørreport hævdede sig ved deres monumentale præg, en idé Hornbech havde hentet fra Paris. Det skulle give udefra kommende respekt for den by, de begav sig ind i. Amagerports konsumtionsbod var vel ikke helt så monumental, nok at samme grund som Amagerport var den mindst anselige af byens porte, idet den næsten alene blev benyt-



Amagerports konsumtionskontor (tusch/vandfarve 284 × 424 Nationalmuseet 2. afd). Bygningen stammede fra omk. 1718, men blev i 1829 ombygget til den her viste skikkelse. I 1854 blev den ombygget til privatbeboelse og blev først nedrevet i 1913. Den lå ved hjørnet af Amagerbrogade og Svinget.

tet af Amager-bønderne med deres torvevogne, men efter Hornbechs ombygning blev den alligevel et fint lille eksempel på den arkitektur, som kom til at beherske København på den tid.

Det er karakteristisk, at Østerports konsumtionsbod ikke er forevigt af Holm. Det har utvivlsomt sin forklaring: den var hverken bygget eller ombygget af Hornbech!

Bl.a. denne omstændighed peger i retning af, at serien er udført enten som gave til Hornbech eller på Hornbechs bestilling. Måske skal serien ses som et »monument« over Hornbechs relativt beskedne selvstændige virksomhed.

Hvis dette er tilfældet, vil det være rimeligt at antage, at der oprindeligt har hørt flere tegninger til serien. Hornbechs bygge-

virksomhed omfattede nemlig også et nyt havnekontor ved dokken på Christianshavn og Nyports vagtbygning ved Toldboden, begge fra 1830 og endvidere Nyhavns toldkontor nær Charlottenborg, ligeledes fra 1830. Af denne sidste bygning kendes ganske vist en tegning af Holm, men om en seriemæssig samhörighed med de øvrige synes der ikke at være tale, skønt den synes udført på nogenlunde samme tid.

Man vil også savne en tegning af selve Toldkammerbygningen, som Hornbech ombyggede og bl.a. påbyggede en ekstra etage på den nordre og søndre fløj i 1833.

Dette har sin forklaring: seriens tegninger synes alle udført i 1830-31! Holm har senere udført tegninger og akvareller af Toldkammerbygningen, men disse falder klart nok udenfor den omhandlede serie.



Havnekontoret ved Børsen (tusch/vandfarve 235 × 341 Dronningens Håndbibliotek). Havnekontorerne med tilhørende havnedistrikter blev oprettet ved toldforordningen af 1797. Kontoret ved Børsen, med vejerbod ud mod kanalen, blev opført i 1830/31 som erstatning for en ældre bygning samme sted. Den blev nedrevet i 1879.

Et af motiverne, nemlig fig. 4, Havnekontoret ved Børsen, synes iøvrigt at bekræfte formodningen om en forbindelse med Hornbech. Det findes indsat i en mappe indeholdende ialt 39 blade af forskellige kunstnere og arkitekter. Mappen blev overrakt Christian VIII fra Kunstakademiets medlemmer ved hans første besøg som konge ved udstillingen i 1840. I kanten bærer billedet påskriften »Hornbech«, selv om det tydeligvis er udført af Holm. Indsamlingen af mappens blade blev forestået af G.F. Hetsch (1788-1854), C.F. Hansens svigersøn og selv medlem af akademiet og professor i perspektiv og stereometri. Meningen har klart nok været at give et eksempl på Hornbechs bygningskunst i en mere levende form end en decideret arki-

tekturtegnning kan give, men den kan også betragtes som et lille venligt klap på skulderen til den »anonyme« kunstner, der her anbringes i selskab med »rigtige« og anerkendte kunstnere.

Det er iøvrigt interessant at bemærke, at Holm i sine unge år faktisk nød anerkendelse af flere etablerede kunstnere og arkitekter. Først og fremmest C.W. Eckersberg (1783-1853), der i 1818 var blevet professor ved akademiet. Eckersberg så i Holm »et ualmindeligt talent som kunstner« og støttede ham med anbefalinger, og da Holms første søn i 1831 blev døbt i Garnisons kirke, var ikke blot Eckersberg, men også historiemaleren Heinrich Eddelin (1802-52) og portrætmaleren C.A. Jensen (1792-1870) blandt fadderne.



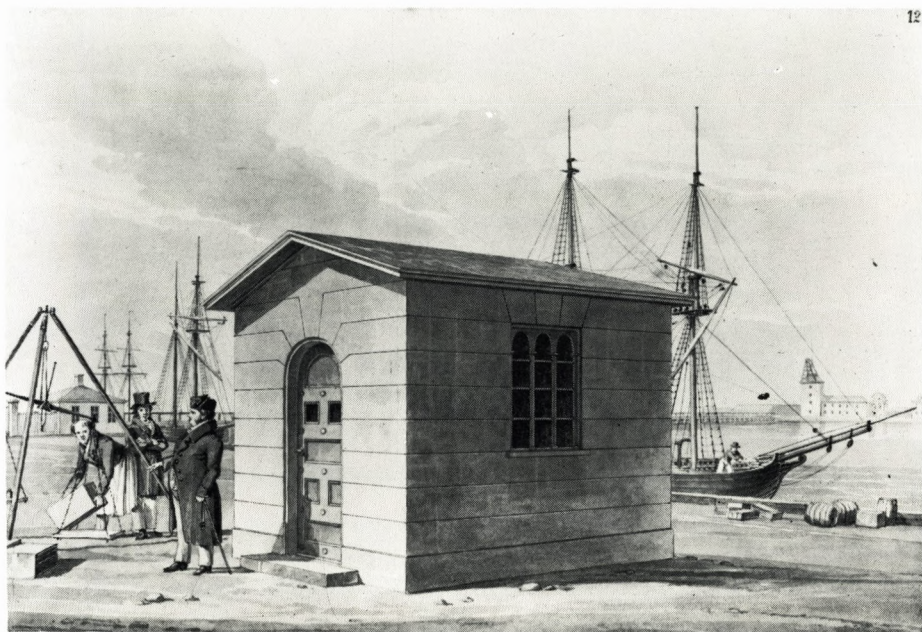
Havnekontoret ved Kvæsthuset (tusch/vandfarve 205 × 284 Nationalmuseet 2. afd). Bygningen blev opført ca 1828 som erstatning for et ældre skur på pladsen overfor det gamle Kvæsthus i Kvæsthusgade, dvs. D.F.D.S.'s nuværende hovedkontor. Den blev nedbrudt i 1855.

Ved arveprins Ferdinands og prinsesse Carolines bryllup i 1829 lod Rentekammeret i forbindelse med festlighederne anlægge en stor dekorationsmur med allegoriske fremstillinger foran den ufuldendte Marmorkirke i Bredgade vis á vis fyrsteparrets hjem i Bernstorffs Palæ. Dekorationen var udført efter tegning af Hornbech, og det er næppe en tilfældighed, at H.G.F. Holm netop har forevigtet bryllupsoptøget foran denne mur i en stor smukt farvelagt tegning, i en udførelse som er ganske lig serien med de øvrige Hornbech'ske bygningsværker.

Hofbygmester Jørgen Hansen Koch (1787-1860), der var sidestillet med Horn-

bech, hørte også til Holms faste støtter. Da Koch i årene 1831-32 forestod opførelsen af karantænestationen på Kyholm, var det utvivlsomt på hans foranledning, at Holm kom til at udføre en plan og et prospekt af det store anlæg, og sørgede for at disse arbejder blev udstillet på Charlottenborg i 1832. Desværre kendes Holms originaltegninger ikke, men de har formentlig udgjort forelægget til det bekendte kobberstik i Søkortarkivets i 1832 udgivne beskrivelse over karantæneanlægget på Kyholm.

I 1830 var det også takket være anbefalinger fra bl.a. Eckersberg, Hetsch, Hornbech og Koch, at Holm fik bevilget 100 Rbd. af Finansdeputationen til anskaf-



Vægterhuset ved Toldboden (tusch/vandfarve 268 × 396 Nationalmuseet 2. afd). Huset blev opført omk. 1829 på Søndre Toldbodplads som opholdssted for de på pladsen ansatte opsynsmænd. Her var tillige udskænkingssted for øl og brændevin. Det blev nedrevet i 1876. I baggrunden ses havnekontoret ved »Svensk Slæbested«.

felse af en trykpresse til kobberstik med de fornødne redskaber.

Den hjælp og støtte Holm i begyndelsen fik, var velsagtens udsprunget af et ægte ønske om at hjælpe en talentfuld kunstner frem, men støtten skifter i løbet af 1830'erne karakter til nærmest at være givet af medlidenhed.

Bertel Thorvaldsen (1770-1844) støttede efter sin hjemkomst fra Rom i 1838 gerne Holm og udtalte engang:

»Jeg kan ikke lade den talentfulde mand gå, uden at hjælpe ham til penge«, men det

forslog kun lidt; Holm hørte allerede da til de mennesker, som var tabt for samfundet.

Uanset hvor elendigt Holms tilværelse formede sig og uanset hans kunst ikke var højt værdsat i samtiden, er det glædeligt, at så mange af hans arbejder trods alt har overlevet. De giver et fortrinligt billede af København fra Frederik VI's tid til voldenes fald, skønt de kun viser os byens pæne sider. Fattigkvartererne, som Holm selv var alt for velkendt med, kendes der faktisk ingen billeder fra.



Nordre Toldbod (tusch/vandfarve 230 × 338 Nationalmuseet 2. afd). Den midterste del rummede den militære vagt og stammede fra 1780'erne. Den nordlige tilbygning blev opført 1821/22 som lokaler for havnekaptajn, lods- og færgevæsen, mens tilbygningen mod syd opførtes i 1826 som erstatning for en ældre bindingsværksbygning; her var lokaler for toldkontrollør og toldbetjente, opbevaring af anholdte varer og venteværelse for rejsende. Hofbygmester Hornbech har her tillempet tilbygningernes stil efter den gamle midterbygning. Hele komplekset blev nedrevet i 1867, da Havnevæsenets administrationsbygning blev opført på stedet.

Efterskrift:

Nærværende artikel udgør et lille sammendrag af et større værk som er under udarbejdelse, bl.a. omfattende en så vidt muligt komplet fortegnelse over samtlige Holms arbejder. For indeværende er katalogiseret ca 700 arbejder i offentlige samlinger, hos institutioner og hos private. Forfatteren

vil gerne i kontakt med private ejere af tegninger og akvareller af Holm.

Henvendelse kan ske skriftligt eller telefonisk til:

Erik Housted,
Dyvekes Allé 6, 2300 København S.
Tlf (kun aften) 01 - 59 69 18.



Nyhavns Havnekontor (tusch/vandfarve 215 × 315 Københavns Bymuseum). Opført 1830, idet bygningen blev bygget ind i muren, som omgav marinens etableringer på Gammelholm. Den blev i 1872 fraflyttet af toldopsynet og overladt arkitekt Meldahl som kontorlokale i forbindelse med Gammelholms afhændelse.

Et døgn i november

– *toldvæsenets historiske håndsrækning til efterslægten*

Af Preben Jørgensen

I et foranderligt samfund er det både naturligt og nødvendigt, at man - også i den offentlige forvaltning - kigger fremad, og at man effektivt søger at tilpasse sig udviklingens krav og udfordringer. Gennem tilpasningsprocessen vil det gamle forsvinde, undergå ændringer eller blive sat i nye sammenhænge. Hvad enten det sker som en glidende udvikling eller det sker gennem bratte reformer, vil det, man forlader, gå over i historien.

Først når man bagefter i nostalgiske stunder kigger tilbage, opdager man, hvor svært det er at genkalde billedet af det, der var engang. Resultatet bliver brudstykker, myter, usikre erindringer, der savner liv, autenticitet og måske troværdighed. Det gamle er væk.

Med 1985 går påny en epoke i toldvæsenets historie til ende. Både organisationen, lokalforvaltningsopgaverne, teknologien og vort ansigt indadtil og udadtil vil i disse år undergå meget markante ændringer. Det, der derved forsvinder eller dog ændres radikalt, ville normalt unddrage sig en senere rekonstruktion og dybere forståelse - sådan er al tidligere erfaring. Hvor beklageligt og urimeligt det end kunne synes, ville man om 25 år normalt være ude af stand til at sammensætte et autentisk og fuldt-dækkende billede af toldvæsenet som arbejdsplads, som forvaltning og som formidler af relationerne mellem lovgivning og erhvervsliv/borger.

Det beklagelige heri ligger naturligvis i den værdi, det ville have for enhver samfundsforsker og borger at kende fortiden på dette område af den forvaltningsmæssige og kulturelle side af danmarkshistorien. Det urimelige ligger i den kendsgerning, at

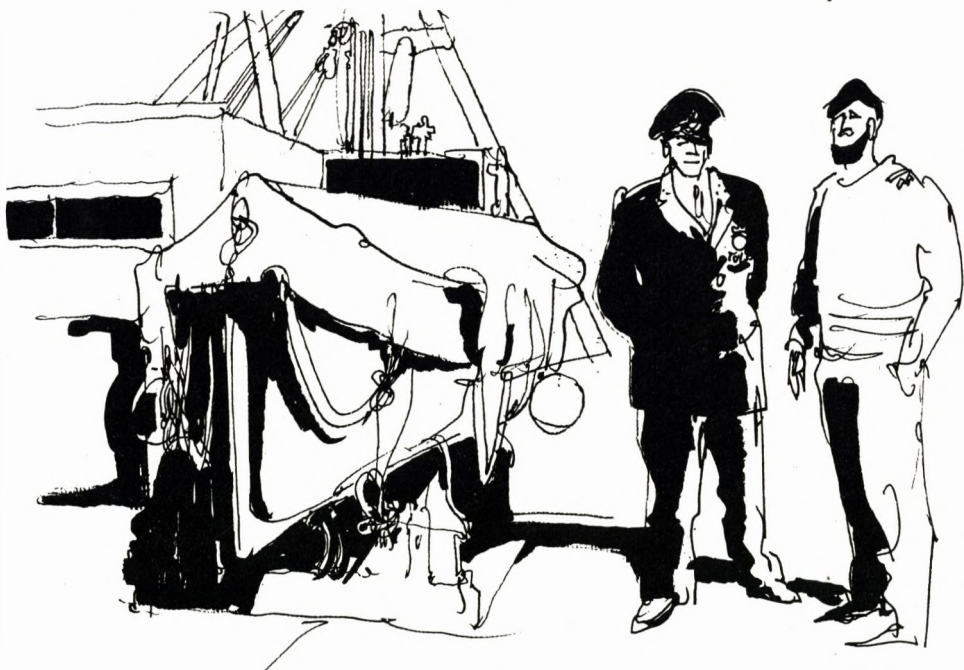
man - mens udviklingen står på - for relativt enkle og billige midler ville kunne sikre eftertiden et mere dækkende og dokumentarisk materiale til forståelse af en væsentlig epoke.

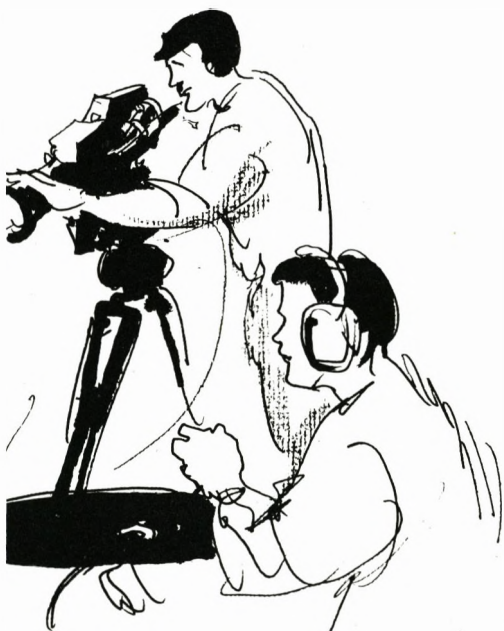
På denne baggrund vækker det opsigt og tilfredshed, at toldvæsenet for sit vedkommende gennem et storstilet projekt har foretaget en totalregistrering og dokumentindsamling af sin arbejdsdag på den vilkårlige dato 21. november 1985. Beslutningen herom blev truffet af Direktoratet for Toldvæsenet i oktober 1985 og omtalt i tidsskriftet TOLDETATEN nr 346 oktober 1985 »ET DØGN I NOVEMBER«. Idet jeg i øvrigt henviser til artiklen skal jeg nøjes med følgende citat:

»... toldvæsenet må indrette sig på at skulle virke i og med omskiftelige omgivelser. Det medfører bl.a., at oplevelser, værktøjer, blanketter, instruktioner o.s.v. hurtigere end vi har kendt det før i tiden, kommer i virkelighedens kølvand og dermed forvandles til historie. Der er ved denne gradvis ændrede problemstilling kommet en ny spændende opgave på toldmuseets repertoire: Nutiden bliver hurtigt til fortid og er dermed historie. Den må derfor fastholdes, så eftertiden kan studere, hvordan den var«.

Med disse ord har tolddirektoratet påtaget sig en forpligtelse og sat den i toldmuseets regie.

Toldmuseet gik naturligvis straks engageret og målrettet til opgaven. Drejebogen til projektet, som fik navn efter overskriften i den førnævnte artikel, blev udarbejdet efter et enkelt møde i en arbejdsgruppe under ledelse af toldmuseets daglige leder Holger Munchaus Petersen, kyndigt bistå-





et af Anders Monrad Møller, der ligeledes er kendt fra sit arbejde i toldmuseet og som redaktør af TOLDHISTORISK TIDSSKRIFT ZISE. I arbejdsgruppen sad endvidere medarbejdere fra 4 distriktstoldkamre.

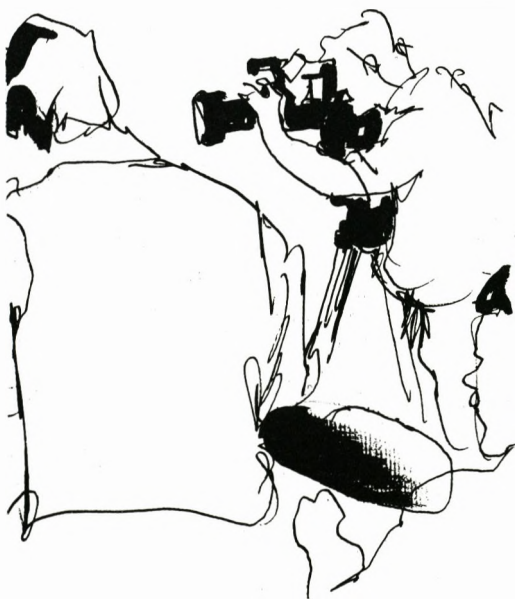
Direktoratet for Toldvæsenet udsendte den 20. november 1985 en pressemeddelelse, hvorfra jeg citerer et enkelt afsnit:

»Planen går i korte træk ud på, at man den pågældende dag vil indsamle alle blanketter i udfyldt stand, samt et komplet reglementssæt. Normale ekspeditioner vil blive båndlagt, så de i stedet for kassation til sin tid kan overføres til toldmuseet. Sager, der normalt indgår i arkivdannelsen, afleveres i kopi. Endvidere vil der blive udvalgt et standardkontor, hvis inventar til sin tid kan indgå i toldmuseet. Alle toldvæsenets opgaver, bygninger og materiel indgår i opgaven. Registreringen vil dække direktoratet, toldkamre, toldkontroller og personaleorganisationerne.«

Allerede denne pressemeddelelse lader ane, hvor omfattende, projektet ville blive - altså hvor vægtigt et materiale, man ville sikre eftertiden.

Projektets store bredde og de metoder, det ville bygge på, blev detaljeret omtalt i den vejledning, der såre udførligt instruerede medarbejderne om projektets tilrettelægelse og gennemførelse.

Jeg må af pladsmæssige grunde nøjes med at henvise til denne vejledning. Den omtaler følgende metoder i registreringsarbejdet: Beskrivelser (distriktets omfang og specielle forhold), fotografering (bygninger, skiltning, transportmidler, interiør, inventar, arbejdsredskaber, personer og arbejdsprocedurer), tidsdokumentationer (uniformer, fritidsaktiviteter, udsmykning etc.), personskildring (fotografering og personlige redegørelser). Endvidere bl.a. materialeindsamling (sager, ekspeditioner,



Det blev tegnet, at det blev filmet, at det blev filmet på en ganske almindelig arbejdsdag i Toldvæsenet - fra Vestkysten 22. november 1985, tegnet af Hakon Hesselager.

lokale blanketstandarder, døgnrapporter, journaler, dagens aviser o.s.v., o.s.v., o.s.v.). Efter en gennemgang af de mere tekniske medier (foto, lyd og video) anbefales supplerende lokale initiativer, således at ikke blot etats- og landshistoriske, men også lokalhistoriske interesser i projektet tilgodeses.

Gennemførelsen blev organiseret således, at man på grundlag af disse overordnede retningslinjer gjorde drejebøgerne færdig regionsvis. Toldstederne inden for en uddannelsesregion skulle dække hele totalregistreringen, men hovedopgaverne blev fordelt mellem regionens enkelte toldkammer. Disse hovedopgaver var dels vedrørende de enkelte arbejdsprocedurer, dels en dybere behandling af fagområderne.

Det forudsattes, at hvert toldkammer udpegede en »styrmand« for projektet og ligeledes en eller flere fotografer fra egne rækker. Men iøvrigt var decentraliseringen for den videre praktisering nu fuldstændig. Derfor kan der fra region til region, og ligeledes fra toldkammer til toldkammer, være afvigende måder at behandle opgaven på, en kendsgerning, der efter min mening gør løsningen så meget mere spontan, spændende og nuanceret.

Når jeg har valgt så relativt udførligt at gøre rede for registreringsarbejdets planlægning og organisation, er det ikke blot til underretning for ikke-toldere blandt dette tidsskrifts læsere, heller ikke blot for fremtidige læsere - nej, det er med en lille tanke om måske at fortælle andre samfundsgrupper, at det faktisk ikke er så voldsomt krævende en investering, der skal til for at sikre en epoke mod glemsel eller forvanskning.

Men tilbage til toldvæsenets ET DØGN I NOVEMBER. Hvordan gik det så? Det egentlige og konkrete resultat af registreringsarbejdet må afvente direktoratets bearbejdning, der ifølge pressemeddelelsen vil blive publiceret.

Der foreligger heller ikke endnu noget overblik over de enkelte regioners eller di-

striktstoldkammer/direktoratskontorers praktiske gennemførelse af projektet, eller dets accept af de medvirkende medarbejdere.

Jeg kan derfor alene henholde mig til et generelt indtryk og til erfaringen fra eget toldkammer, når jeg siger, at medarbejderne i ganske udtalt grad var loyale og engagerede overfor opgaven. Det stod faktisk alle klart, at man medvirkede i en betydningsfuld opgaves løsning, og at løsningen i høj grad var afhængig af, at ethvert led i kæden måtte deltage aktivt og redeligt. Jeg betragter det som afgørende for projektets heldige afvikling, at den enkelte medarbejders motivation på denne måde var blevet vakt. Medvirkende hertil kan have været den heldige hånd, direktoratets kommunikation omkring projektet havde haft. Jeg tænker f.eks. på, at medarbejdere, der ønskede deres personlige redegørelser beskyttet, kunne betinge sig, at åbning først skete i år 2010. Derved havde direktoratet på een gang understreget de personlige redegørelses store betydning, og samtidig tilsagt den enkelte den tryghed, der bekræftede projektets primært historiske sigte. Toldvæsenets medarbejdere - det er mit afgjorte indtryk - forstod dette.

Uddannelsesregion 4 omfatter Kolding, Haderslev, Padborg og Esbjerg distrikts-toldkammer. Inden for disse tolddistrikter skulle hovedopgaverne fordeles. Dette skete på et møde ved regionstoldstedet Kolding, hvor styringsfolk og fotografer gennemgik tilrettelæggelsen med Holger Munchaus Petersen som mødeleder og med undertegnede som yderligere repræsentant for direktoratets arbejdsgruppe.

Allerede regionsmødet bekræftede forventningerne om et betydeligt engagement og en udtalt praktisk og målrettet planlægning af opgaven. Dennes omfang kom totalt bag på de udvalgte toldstedsrepræsentanter. De lagde ikke skjul på dette, men valgte at omsætte chocket i konstruktivt arbejde.

Hovedopgavernes fordeling voldte ikke problemer. Hvert toldkammer i netop denne region har typiske forhold: Esbjerg står for hovedparten af landets englandseksport samt for stort set al off-shore virksomhed i forbindelse med olieproduktionen i Nordsøen. På samme måde har Padborg den landværts grænsetrafik, Kolding har en betydelig godsregistrering o.s.v. Tilbage var fagområdedelingen, der blev foretaget med skelen til de aktivt medvirkendes faglige placering i det daglige.

Dermed var den regionale planlægnings primære sigte nået. Men toldere er jo pragmatikere. Mødet gik derfor videre og besluttede et fælles indkøb af fotomaterialer, filmfremkaldning etc., hvilket bl.a. havde økonomiske fordele. Også spørgsmål om samarbejde mellem nabetoldkamre, om motivation af toldkammerpersonale, om uddannelsestoldkamrets formidling af kommunikation mellem de enkelte toldkammers styrings- og fotofolk fandt sin løsning indenfor regionen. Hertil kommer mange praktiske fortolknings- og tilrettelæggelsesproblemer omkring løsningen af indsamlings-, beskrivelses- og styringsproblemerne. Henlæggelsen af den endelige projektudformning til uddannelsesregionen må for mig at se tillægges afgørende betydning for en hensigtsmæssig tilrettelæggelse og gennemførelse af projektet - og en nødvendig faktor i den videre motivation af personalet ved toldkamrene.

Efter det regionale møde var det helt op til det enkelte toldkammer at fortsætte tilrettelæggelsen og gennemføre »et døgn i november«, herunder at tage kontakt til pressen.

Jeg skal herefter begrænse mig til at tale om eget toldkammer (Esbjerg) om dagens og projektets forløb.

Landsdels- og lokalpressen omfatter her Dagbladet Vestkysten og et par lokale distriktsblade samt Danmarks Radio (TV-Syd og Radio Syd) og to tv-selskaber, der alene dækker Esbjerg byområde.

Af hensyn til mediernes planlægning af deres eventuelle dækning af vort projekt blev dagbladet og distriktsbladene såvel som Danmarks Radios regionale redaktioner orienteret allerede forud for udsendelsen af direktoratets pressemeddelelse. Pressens umiddelbare modtagelse af denne information var absolut behersket og forbeholden. I den telefoniske kontakt med medierne blev det klart, at når projektets forbindelse med de forestående reformer af toldvæsenet blev videre uddybet, steg pressens interesse for sagen.

Redaktionerne hos Vestkysten, TV-Syd og det lokale ALT/TV besluttede at dække toldvæsenets dag i november relativt stort, ligesom distriktsbladet Esbjerg Ugeavis gav tilsagn. Radio Syd ville betragte sagen som en nyhedsmeddelelse og først senere tage stilling til, om den skulle følges op, f.eks. i forbindelse med strukturændring mv. i 1986.

Man må her betænke, at kommunevalget, der fandt sted 19. november 1985, lagde enormt beslag på pressens ressourcer i den første tid efter dette valg. På den baggrund må pressedækningen lokalt og regionalt nok betragtes som tilfredsstillende.



TV-SYD valgte at optage interview med Esbjerg Distriktstoldkammers nye bygning som baggrund.

Lad os blive ved det lokale og pressen.

Det siger sig selv, at en næsten samtidig tilstedeværelse på Esbjerg distriktstoldkammer af 3-4 journalister, to tv-kamerahold, en bladtegner og toldkamrets egne to fotografer, måtte sætte sit præg på dette døgn i november. I et opfølgende interview spurgte en journalist vores styringsmand (toldkontrollør Carl Nielsen), om den 21. november så var blevet »en dag som alle andre dage« på toldkammeret. Carl Nielsen svarede med et skævt smil: »Ja da, jeg har i al fald aldrig oplevet noget lignende«. Jeg tror det ærlige svar bekræftede journalistens personlige oplevelse af toldvæsenets døgn i november. Også Vestkystens tegner, der i lette og charmerende streger gav sine øjeblikksbilleder af dagen, causerede vittigt i en artikel om presseaktiviteten, der gjorde »et døgn i november« til et lidt atypisk døgn. Men toldvæsenet fik her stort opsatte og godt illustrerede avisartikler. Også tv-dækningen må betegnes som særdeles gunstig - og det var vel som biprodukt af projektet en opmuntring, der langt opvejede forstyrrelsen.

Når toldkammeret selv valgte at supplere tv-indslagene med en optagelse på video, var det muligt fordi der i personalet findes særdeles erfarne video- og lydfolk. Toldkammerets videooptagelse (25 minutter) vil sammen med kopi af tv-udsendelserne naturligvis indgå i toldmuseets store materiale fra vort døgn i november.

Toldkamrets egne fotografer optog her 350 sort/hvide billeder, svarende til ca. 200 optagelser i den endelige udvælgelse. De oprettede eget mørkekammer på toldkammeret, således at billedproduktionen kunne gå hånd i hånd med udvælgelsen på en økonomisk rimelig måde.

Med hensyn til personalet på de enkelte poster i toldkamrets afdelinger blev deres positive og engagerede medvirken som ventet god. De fleste afleverede personlige redegørelser, deraf et fåtal med ønske om båndlæggelse til år 2010. Denne beskyttelse

gjaldt også to erhvervspraktikanter fra 10. skoleår, der blev bedt om deres redegørelse for oplevelsen af toldkammeret som arbejdsplads.

Selv om vi - af naturlige diskretionsgrunde - ikke har gennemlæst personalets redegørelser, må det være et godt gæt, at efterslægten her vil få en farverig og levendegørende læsning, der siger mere end fotos og dokumenter kan sige.

Lad mig afrunde denne gennemgang af »et døgn i november« med et par betragtninger om, hvor det fører hen.

Der er nu gennem tolddirektoratets initiativ gennemført en samlet samtidsregistrering af en stor forvaltnings aktiviteter, og der er sket en påvisning af, at en sådan registrering kan gennemføres for en investering, der må vise sig at være beskednen i forhold til det udkomme, projektet må antages at give eftertiden.

På denne baggrund må erfaringerne efter min vurdering føre til, at man - når en ny udvikling i toldvæsenet gør det aktuelt - gentager projektet.

Forsøget bør dog nok ses i en yderligere sammenhæng. Jeg tænker på, at toldvæsenet kun er en del af den offentlige forvaltning, og at et distriktstoldkammer kun er en del af den lokale aktivitet. Måske burde man i eventuelle fremtidige tilfælde koordinere indsatsen og fikser situationen til større dele af samfundet. Ligesom andre forvaltninger i statslig, amts- eller amtskommunal regie kunne synkronisere deres indsats, således kunne man måske i det regionale eller lokale samfund foretage en synkron registrering, der gav den historiske dokumentation betydelig mere bredde.

Men lad disse overvejelser tilhøre fremtiden.

Om nutidens projekt vil jeg kalde direktoratets og etatens »et døgn i november« for et godt initiativ, en overkommelig opgave, og et tilbud, som man først i år 2010 rigtig kan vurdere nytten af.

Lygtepenge

En Øresunds – toldafgift fra årene 1635-43

Af Ole Degn

Toldafgifter har det fra gammel tid ligesom skatter med at formere sig. Et godt eksempel finder man i Øresunds-tolden, der ved indførelsen ca. 1429 omfattede en afgift for hvert gennemsejlet skib, men med tiden stadig udviklede sig: 1548 fik man én procentafgiften *hundredepenge*, 1562 vareafgiften *fyrpenge*, 1567 den forhadte vareafgift *lastpenge*, desuden vinafgiften *30. penge*, dvs. en afgift på $3\frac{1}{3}\%$, *tøndepenge*, 1627 *defensionstold*, 1629 *forhøjelsestold*, hertil i 1630'erne *ny 100. penge*, *ny forhøjelse og lygtepenge*.

Begrundelsen for toldafgiften *lygtepenge* må være omkostningerne til fyrlygter, på samme måde som for de ældre *fyrpenge*. Ikke mindst lygtepengene er af interesse: denne afgift afslører nemlig skibenes lasteevne eller drægtighed, altså deres størrelse, som på dette tidspunkt blev angivet i skibslæster. En sådan var fastsat at skulle svare til, hvad 22 tønder rug vejede og fyldte. Antagelig vil det i moderne mål være noget i retning af et par tusinde kilo eller omkring de tre kubikmeter.

Hidtil har man hævdet, at Øresundstoldregnskaberne kun for de nederlandske skibe oplyser om skibenes lasteevne, idet nederlænderne skulle betale skibstold efter en graderet skala, således at det var nødvendigt at få angivet, om skibene var under 30 læster, mellem 30 og 100 læster eller over 100 læster. Flere gange har det været fremhævet, at regnskaberne ellers ikke giver oplysninger om skibenes lasteevne, men blot om ladningernes størrelse, i almindelighed ved angivelse af de enkelte varepartiers læstetal. Man kan her undre sig over, at udgiveren af tabellerne over regnskaberne fra årene 1497-1660 og senere kritiske brugere af de originale regnskabsbø-

ger helt har overset lygtepengene, der opkrævedes i årene 1635-43. Denne afgift afslører i virkeligheden skibenes læstetal, således at man altså for dette årti har oplysninger om lasteevnen for de tusindvis af europæiske skibe, der passerede Sundet, når bortses fra de fåtallige svenske, der helt var fritaget for told og afgifter.

Man bemærker ved arbejde med regnskaberne, at lygtepengene for de danske skibe opkrævedes med et beløb, der er svingende op til 160 sk. lybsk og på det nærmeste altid er det samme for det samme skib. Man får det indtryk, at der er tale om en afgift, der opkrævedes med én skilling lybsk pr. læst, så meget mere, som man med bestemte undtagelser aldrig ser ladningens læstetal overstige lygtepengenes skillingtal, og en nærmere undersøgelse af regnskaberne bekræfter dette. I året 1638 opkrævedes i nogle måneder skibstold også af de ellers fritagne danske skibe, og her får tolderne brug for angivelse af skibenes læstetal, idet skibstolden opkrævedes med én, to eller tre rosenobler af skibe på henholdsvis under 20, 20-30 og over 30 læster; talrige gange anføres da i regnskaberne »skudens« eller »skibets drægtighed«, og lygtepengenes skillingtal svarer altid til denne angivelse. At lygtepengene angiver skibenes læstetal bekræftes endelig af toldrullen for Øresunds-tolden af 2. december 1640, hvor afgiften dog omtales i en så uklar sammenhæng, at dens betydning let overses. Imidlertid er sammenhængen helt klart formuleret i toldrullen af 1642: »I lige måde annammes til lygtepenge af alle nationer, undertagendes de svenske, af hver læst, skibet er drægtig: 1 sk. lybsk.«

Når det er undgået forskernes opmærksomhed, at lygtepengene angiver skibenes

lasteevne, kan det for en del skyldes, at denne afgift er indført i 1634, og at alle tre bind indtægtsbøger fra dette år er bortkommet. Lygtepengene ser man da optræde fra starten i 1635, uden forklaring. Meddelelsen til tolderne om afgiften kan have været indført i indtægtsbøgerne for 1634, som andre lignende bestemmelser, men er gået tabt med bøgerne.

Læseren vil måske ved omtalen af lygtepengene og skibenes lasteevne mene, at disse opgivelser må være højst usikre på grund af toldregnskaberne almindelige upålidelighed. Her må det siges, at der har været almindelig enighed om, at man kan regne med Øresunds-toldregnskaberne pålidelighed, når det gælder tallet af passager af skibe. Øresund er smalt ved Kronborg, det har ikke været muligt at slippe forbi, uden at tolderne har bemærket det. Dette gælder selv i stormvejr, således som det flere gange fremgår af toldregnskaberne selv; har en skipper på grund af hårdt vejr måttet sejle igennem uden at afgive deklaration på toldboden, er han alligevel blevet noteret, og han blev så arresteret, når han næste gang viste sig.

Derimod er det rigtigt, at Øresunds-toldregnskaberne har vist sig for visse perioder at være temmelig upålidelige, når det gælder mængderne af opgivne varer og disses art. Op til 50% af varemængderne kan være holdt skjult for tolderne, og i mange tilfælde er varer, der var belagt med en høj told, angivet som varer, der var belagt med lavere told. Med gennemførelsen af en visitationsordning i 1618 blev toldregnskaberne dog væsentlig bedre, og i hvert fald i nogle årtier holdt ændringerne sig. Dette forhold gælder formentlig også for opkrævningen af lygtepengene i årene 1635-43, så meget mere, som det formentlig har været vanskeligere at svindle ved opgivelsen af skibenes tonnage, hvilket jo i øvrigt også med den temmelig lave lygtepengeafgift på 1 sk. pr. læst ville have været lidet lønsomt. Den tids søfartskyndige har ud fra skibenes størrelse så nogenlunde kun-

net vurdere lasteevnen, hvilket antydes af det åbne brev, som kongen udstedte 12. januar 1632 vedrørende de mål, hvorefter tolderne skulle beregne skibenes drægtighed. Og der har i hvert fald for de lastede skibe været en sammenhæng mellem lastens omfang og skibets tonnage. I mange tilfælde har vel også et skibs tonnage været anført i det søbrev, der fulgte skibet på dets rejser. Skibenes ladninger kunne hele tiden ændres fra passage til passage forbi Kronborg, men skibets lasteevne måtte være en fast størrelse. En skipper har altid kunnet regne med at blive konfronteret med et tidligere opgivet tonnagetal, når han igen passerede Kronborg.

På samme måde kan vi nu, 300 år senere, med Øresunds-toldregnskaberne ved hånden kigge de enkelte skipper i kortene. Som eksempelvis Ribe-skipperen Niels Jensen, der i årene 1620-41 ifølge Øresunds-toldregnskaberne passerede Kronborg i alt 51 gange. Efter 24 sejlads gennem Sundet siden maj 1620 kom Niels Jensen i maj 1635 fra Amsterdam med sit skib Røde Løve på ca. 55 læster i ballast og må være gået til Danzig, for i juni passerede han Kronborg på rejse fra denne by med 58 læster rug, der var engelsk gods; i juli passerede han igen for østgående fra England i ballast, og i august returnerede han fra Danzig med 52 læster rug bestemt for England. Det følgende forår i april lagde han ud med en rejse fra Ribe i ballast til Danzig, hvorfra han i maj returnerede med 55 læster rug, engelsk gods, hvoraf vi ser 35 læster indfortoldet i Newcastle samme måned; i begyndelsen af juni kom han i ballast fra Newcastle med 36 centerweight kul, som han netop havde fået udfortoldet, i slutningen af samme måned kom han igen fra Danzig med 58 læster rug, i slutningen af juli kom han med ballast fra Newcastle, og i slutningen af august returnerede han fra Danzig med 56 læster rug bestemt for England. Efter endnu en række lignende sejlads ser vi ham i 1643 betale told i den gamle hanseby Stade, hvorefter han ikke

Sum: 5 Rb. 13 1/2 S.

Oprens	_____	2 R. 3/4
Ligtyng	_____	7 1/8

Den 10. Decbr

No 15. ^{1/2} Jæst Jernstøt, 1/2 St. Sandem, 1/2 St. Sand
 1/2 St. Sandem, 1/2 St. Sandem, 1/2 St. Sandem
 1/2 St. Sandem

60 Løfter 1/2, 7 Løfter 1/2	_____	5 R. 1/8
Løfter	_____	11 1/2 R.
Defension	_____	32 1/2 Ort.
Løfter	_____	2 1/2 R.

Sum: 5 Rb. 12 1/2 S. 13/8

Oprens	_____	2 R. 11/8
Ligtyng	_____	7 1/8

Den 16. Decbr

No 16. ^{1/2} Evneltis Comedid, 1/2 St. Linder, 1/2 St. Linder
 1/2 St. Linder, 1/2 St. Linder, 1/2 St. Linder
 1/2 St. Linder

55 Løfter 1/2, 7 Løfter 1/2	_____	5 R. 7/8
Løfter	_____	27 1/2 R.
Defension	_____	27 1/2 Ort.
Løfter	_____	1 R.

Sum: 5 Rb. 9 3/4 S. 3/8

Oprens	_____	2 R. 1/2
Ligtyng	_____	5 1/8

Lateris

Løfter	_____	1 R. 1/2
Løfter	_____	1 R. 1/2
Løfter	_____	1 R. 1/2
Løfter	_____	1 R. 1/2
Defension	_____	61 Ort.
Løfter	_____	1 R. 1/2
Oprens	_____	2 R. 1/2
Ligtyng	_____	5 1/8

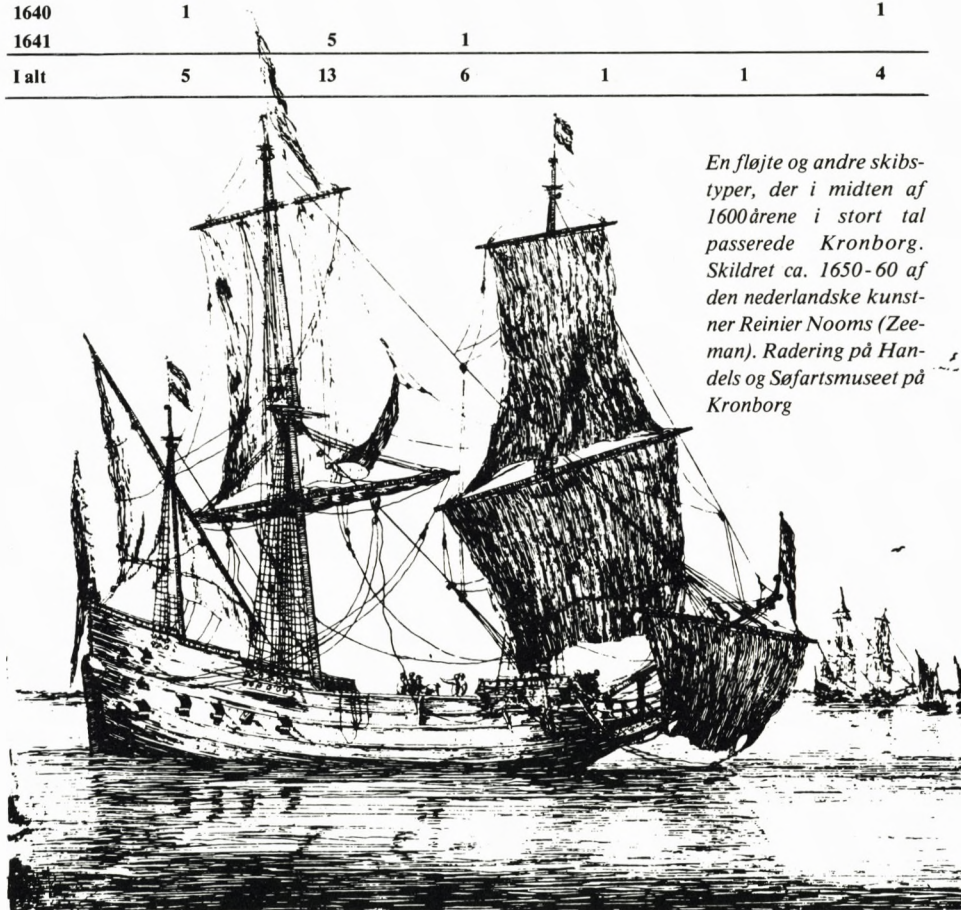
10

længere optræder i toldregnskaberne. På de mange rejser har vi set ham sejle med ladninger af svingende læstetal, og på sam-

me måde ser vi mindre svingninger for skibets læstetal, således som det fremgår af følgende opstilling:

Ribe-skipperen Niels Jensens betaling af lygtepenge ved Øresundstolden 1635 - 41:

	Antal passager med betaling af:					
	50 sk. lybsk	55 sk. lybsk	56 sk. lybsk	57 sk. lybsk	58 sk. lybsk	60 sk. lybsk
1635	3				1	
1636	1		3			
1637		1	1	1		3
1638		1	1			
1639		4				
1640	1					1
1641		5	1			
I alt	5	13	6	1	1	4



En fløjte og andre skibstyper, der i midten af 1600'erne i stort tal passerede Kronborg. Skildret ca. 1650-60 af den nederlandske kunstner Reinier Nooms (Zee-man). Radering på Handels og Søfartsmuseet på Kronborg

Svingningerne skyldes måske unøjagtighed i målinger eller i skipperens angivelser; anvisningerne i det førnævnte åbne brev af 1632 om skibsmåling viser klart, at der har været tale om et vist skøn ved beregningen af et skibs lasteevne. Svingningerne er dog i dette tilfælde ikke store, og tallene betyder formentlig, at Røde Løve har været på ca. 55 læster.

Lygtepengene er med de forbehold, der altid ligger i usikkerheden ved toldregnskaber, en ganske spændende toldafgift. For næsten et helt tiår får man i Øresunds-toldregnskabernes 300 år lange ubrudte regnskabsrækker opgørelser for alle passerende skibes lasteevne. Ved sammenstillinger af oplysningerne for de enkelte skipper i de enkelte byer og områder og lande kan man

bestemme størrelsen af de skibsflåder, der besørgede transporten af varer mellem Vesteuropa og Østersøområdet. En undersøgelse af forholdene for det danske område med dets godt 90 hjemstedshavne i det nuværende Danmark, Sydslesvig og Skånelandene og med ca. 5 000 passager af Øresund i årene 1635-43 er i gang. Men hermed er vi fra toldhistorien på vej over i skibsfartshistorien.

Litteratur

Tabeller over skibsfart og varetransport gennem Øresund 1497-1660. I. Skibsfarten, 1906. II A-B. Varetransporten, 1922-33.

Astrid Friis: Bemærkninger til vurdering af Øresunds-toldregnskaberne og principerne for deres udgivelse. (Historisk Tidsskrift, 9.r.4, 1925-26, s. 109-82).

Aksel E. Christensen: Der handelsgeschichtliche Wert der Sundzollregister. Ein Beitrag zu seiner Beurteilung. (Hansische Geschichtsblätter, 59, 1934, s. 28-142).

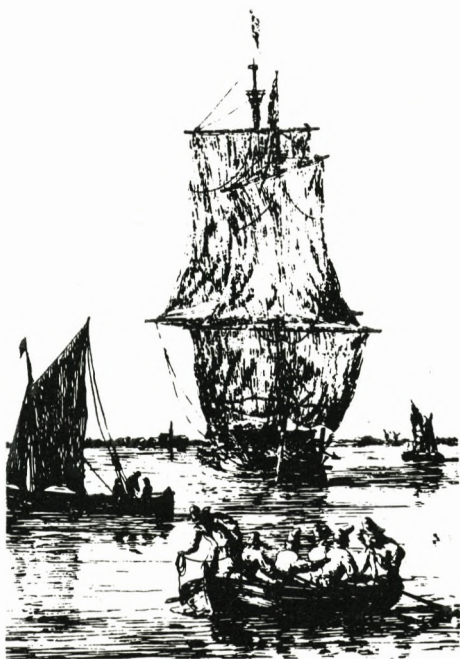
Aksel E. Christensen: (Anmeldelse af) Tabeller over skibsfart og varetransport gennem Øresund 1497-1660, I og II A-B. 1661-1783, I. (Historisk Tidsskrift, 10.r.3, 1934-36, s. 112-30).

Astrid Friis: (Anmeldelse af samme). (Scandia, 8, 1935, s. 129-46).

Aksel E. Christensen: Øresund og Øresundstold. Et historisk rids. (Handels- og Søfartsmuseet på Kronborg, Årbog 1957, s. 22-40).

Anders Monrad Møller: Skibsmålingen i Danmark 1632-1867. (Sstds, 1974, s. 16-47).

Ole Degn: Rig og fattig i Ribe. Økonomiske og sociale forhold i Ribe-samfundet 1560-1660, 1-2, 1981.



Øl- og spiritusbeskatningen IV

De specifikke afgifter på øl, spiritus og vin

Af Henry G Petersen

Alkoholbeskatningen er som helhed det mest interessante område inden for den indenlandske forbrugsbeskatning. Den har ikke alene en lang og i finansiell henseende glørværdig fortid, men har gennem tiderne også haft en større eller mindre socialpolitisk mission. Endelig har beskatningen af alkoholholdige drikkevarer haft en så forskelligartet udformning fra vare til vare, at en gennemgang heraf bringer os i berøring med nogle af de mest karakteristiske forbrugsbeskatningstyper.

I tidligere afsnit er omtalt den særlige omsætningsafgift af stærke drikke, der i forskellige led og med stærkt varierende procentsatser opkrævedes i årene 1930-1971, og som bl.a. var interessant derved, at den gav anledning til afgiftsunddragelse i et indtil da uset omfang.

Tilbage af emnet er således de specifikke afgifter på øl, spiritus, vin og frugtvin, det der under ét kaldes stærke eller alkoholholdige drikkevarer, i daglig tale ofte blot spiritus eller alkohol. Hvordan det er gået til, at man i de fleste lande i Europa og i Amerika langt tilbage i tiden har brugt ordet ALKOHOL som betegnelse for spiritus, er der ingen, der ved. Ordet stammer fra arabisk og betyder i virkeligheden - og det gør det den dag i dag i Orienten - et meget fint og let pulver, der anvendes til øjensminke.

Mens omsætningsafgiften eller værdiafgiften af stærke drikke så vidt vides ikke tidligere er blevet nærmere beskrevet, er der i tidens løb skrevet adskilligt om øl, spiritus og vin samt om mængdeafgifterne heraf. I øvrigt var netop øl, vin og brændevin nogle af de første varer, der blev pålagt de nærings- og forbrugsafgifter, der betegnedes som accise, og hvoraf næringsafgif-

ten forelå fra Arilds tid, nemlig i form af en licensafgift for bryggere, brændere og tappere, jf Københavns Stadsret af 1254, mens forbrugsafgiften kom til i 1600-tallet.

Af hensyn til sammenhængen vil det næppe være muligt at behandle det foreliggende emne uden at komme ind på den historiske side af sagen, og det gælder såvel vareområdet som beskatningen. Det kunne let blive en meget lang historie, og derfor vil jeg i det følgende causeri forsøge at holde mig til, hvad jeg særlig har hæftet mig ved gennem mere end 20 års nært forhold til denne side af den indenlandske forbrugsbeskatning og dens objekter.

1. Afgiften af øl

Overtoldinspektør Kroman har i et foredrag i Dansk Brygmester-Forening i 1958, optrykt i bladet »Brygmesteren« for marts 1959 og udkommet i særtryk, givet en kortfattet men fyldestgørende oversigt over ølbeskatningen i Danmark med særlig vægt på de mange og vanskelige forhandlinger, der gik forud for ølskattens indførelse i Danmark i 1891.

Med henvisning til dette foredrag og en række andre artikler og bøger om øl og ølskat har Hans H Worsøe i Zise's første nummer berettet om ølskattens indførelse og Carl Jacobsens kamp imod den. Alle de heri nævnte artikler og bøger findes i Toldbiblioteket.

For mig er ølskatten historisk interessant derved, at det var indførelsen af denne beskatning, der gav stødet til oprettelsen af Inspektoratet for Øl- og Spiritusbeskatningen, hvor jeg som tidligere nævnt forrettede tjeneste i årene 1944-1965, hvilket igen er baggrunden for hele denne beretning.



Kroman havde et særdeles godt forhold til Vinhandlerforeningen og var medlem af det såkaldte Responsumudvalg, der bl.a. tog stilling til godkendelse af nye danske frugtvinsfabrikata.

Loven om en ølskat af 1 april 1891 trådte i kraft den 1 oktober s.å., og til varetagelse af Kontrollen med Bryggerierne og Ølbeskatningen oprettedes samtidig en institution, der sorterede direkte under Generaldirektoratet for Skattevæsenet, og som kort efter blev benævnt Inspektoratet for Ølbeskatningen. Dette inspektorat, der havde sæde i København, blev normeret med en toldinspektør, der var toldtjenestemand, og 5 kontrollører, der alle var farmaceuter eller polyteknikere, og hvoraf de 4 var uddannet som brygmestre. De blev senere benævnt kontrolingeniører og endnu senere - engang i min tid - toldingeniører, en titel, som alle fire daværende civilingeniører var meget glade for.

Til denne institution overdroges allerede året efter tilsynet med spritmålerne på samtlige spritfabrikker i landet og i 1899 kontrollen med de københavnske brændevinsbrænderier. Ved indførelsen i 1917 af tillægsafgiften på spiritus fik inspektoratet navneforandring til Inspektoratet for Øl- og Spiritusbeskatningen, hvis sagsområde stadig udvidedes, således at hele kontrollen med alkoholbeskatningen i 1936 var samlet under dette inspektorat. Denne praktiske ordning blev ikke konsekvent bibeholdt ved opdelingen i 1962 i 2. (1. 3. og 4.) Forbrugsafgiftsinspektorat og i 1963 i 1. (2. og 3.) Forbrugsafgiftsinspektorat, hvilket også rent sprogligt var et tilbageskridt. Hvad der senere skete i forbindelse med oprettelsen af Direktoratet for Toldvæsenet i 1965 og den i årene derefter og indtil 1980 gennemførte rationalisering af toldvæsenet i Danmark, kommer ikke denne historie ved.

Øl er øl, siger man her i landet (og i England med forresten), og herved er allerede sagt en hel del om denne guddommelige drik, der ikke helt forkert i nyere reklameslogan kaldes Danmarks nationaldrik. Men øl er også betegnelsen for en række forskellige og indbyrdes ret afvigende drikke, der alle har det tilfælles, at de er fremstillet ved en mere eller mindre gennemført

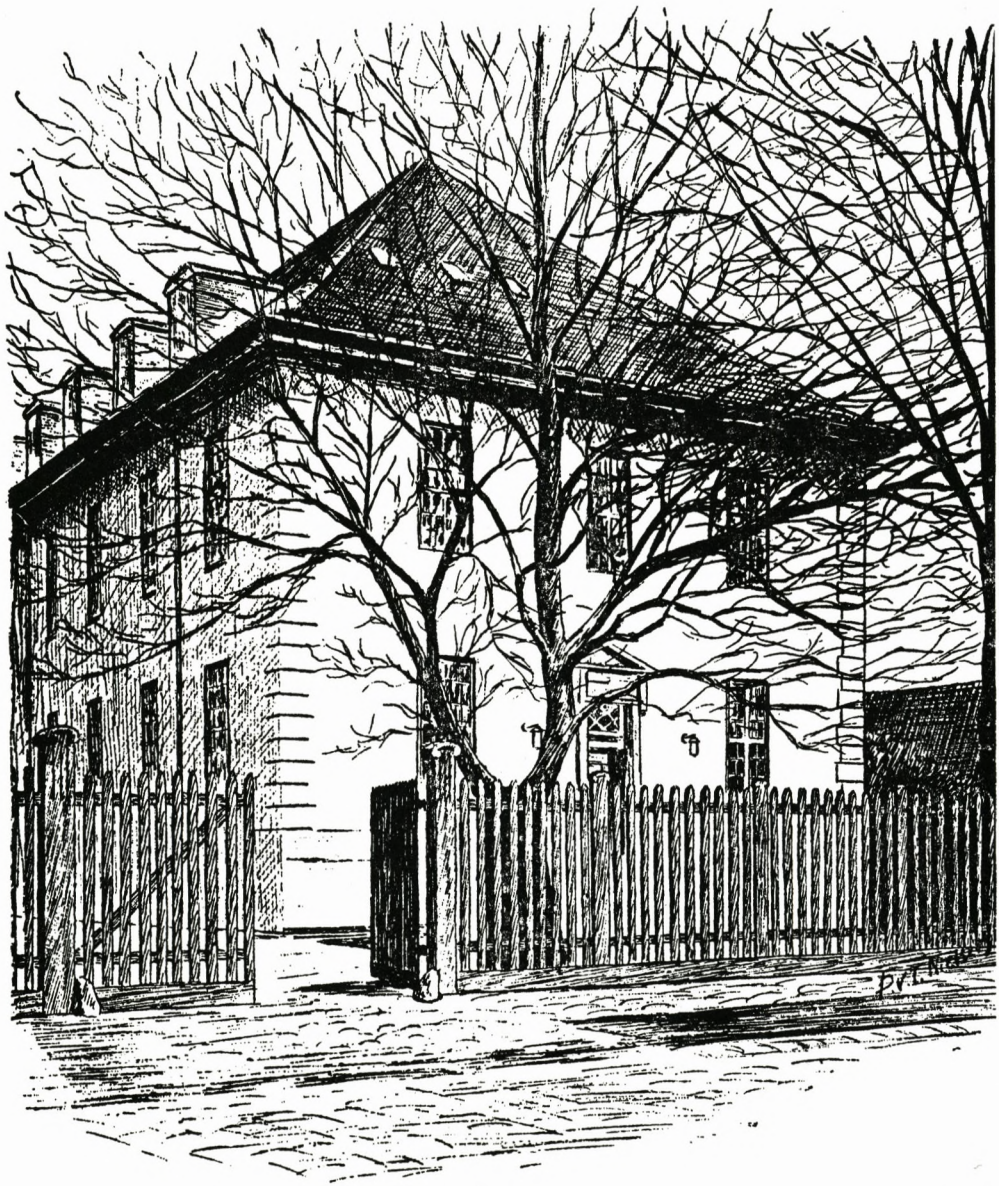
alkoholisk gæring af et ved hjælp af vand og kogning fremstillet udtræk af malt med eller uden tilsætning af humle og andre ikke maltede kornsorter, navnlig majs og ris (eller havre som i hjemmebrygningens tid), og undertiden også med tilsætning af sukker.

Vel brygger vi her i landet verdens bedste øl - efter vor smag i hvert fald - og vel har Danmark siden ølbrygningens industrialisering gjort sig stærkt gældende på området. Men øl i ordets bredeste forstand er ikke noget særlig dansk eller nordisk. Fremstilling af øl har nemlig været kendt allerede førend år 5000 før Kristi fødsel, hvilket fremgår af nogle babyloniske indskrifter. Det fremgår også heraf, at man til fremstillingen brugte malt og mere eller mindre stærkt ristet brød af byg og hvede, alt efter den ønskede ølsort.

Fra Babylon bragtes kunsten at brygge øl til Egypten, hvor man tilsatte urten forskellige krydderier. I den forbindelse er det interessant at konstatere, at der siden 1956 er brygget øl af vand fra Nilens kilder. Det sker på et dansk bygget og i hvert fald oprindelig dansk ledet bryggeri i byen Jinja i Uganda og ved hjælp af dansk fremstillet malt og gær. Den daværende leder af bryggeriet kom til Uganda efter i 16 år at have ledet et bryggeri i Kina.

I Frankrig, Spanien og Portugal har øl været kendt længe før vinen. Omkring ved Kristi fødsel eller lidt senere lærte de germanske folkeslag at brygge øl, der efterhånden fortrængte deres tidligere anvendte gærede drik, mjød'en. Også uden for Europa har fremstilling af øl været almindelig, så langt tilbage man har pålidelige efterretninger, idet der som stivelsesholdigt råmateriale er anvendt de forhåndenværende kornsorter og rodfrugter, mens der til forsukringen foruden spiret korn er anvendt forskellige skimmelsvampe og fermenter.

Omkring år 800 efter Kristi fødsel dyrkes der forskellige steder i Europa humle i særlige humlehaver, og omkring år 1200 er



Inspektoratet for Øl- og Spiritusbeskatningen havde indtil sommeren 1962 til huse i ejendommen Frederiksholms Kanal 23 ved siden af Chr. IV's Bryghus (Kongens Bryghus). Tegning af P. V. T. Nielsen.

humlen blevet indført til Norden, hvor den langsomt fortrængte de forskellige krydderurter, der tidligere havde været benyttet som tilsætning til øl. I min tid kom den bedste humle fra Tjekkoslovakiet.

Danmarks ølindustri omtales første gang hos Saxo Grammaticus, dvs omkring år 1200, men på den tid synes der overvejende at have været tale om en dårligt drevet hjemmeindustri. I hvert fald dækkedes i mange år derefter den største del af danskernes forbrug af øl ved indførsel fra Tyskland, der allerede dengang synes at have været førende på området. Det bedste øl kom i øvrigt fra Hansestæderne og havde navn efter vedkommende by. År 1454 viser en inventarieopgørelse på Kjøbenhavns Slot, at der her har eksisteret et bryghus, og siden kan vi følge dette »Kongens Bryghus« lige op til nutiden.

Danskernes ølvaner i det 16. århundrede var mangfoldige, og herom kan man læse hos Troels Lund, der også beskriver de forsøg, der fra kongemagtens side blev gjort for at fremme den indenlandske ølbrygning på bekostning af den ret betydelige indførsel af tysk øl, der fandt sted på denne tid, og som nok fandt sin forklaring i det danske øls dårlige kvalitet. Læseværdig i denne forbindelse er også det lille skrift »Øl og ølskikke før Carlsberg blev til« af Birger Michelsen og udsendt af Carlsberg Bryggeriernes direktion i 1961 (Toldbiblioteket). Skønt bryggerlauget senere var det fornemste af de københavnske håndværkerlaug, er der meget, der tyder på, at det helt op i det 19. århundrede har stået dårligt til med brygningen, bl.a. nok fordi det stadig udelukkende var forskellige slags overgæret øl, der bryggedes.

Nu er det ikke sådan, at overgæret øl behøver at være af ringe kvalitet. Der brygges som bekendt i dag store mængder overgæret øl af fortræffelig kvalitet (hvidtøl, dobbeltøl, maltøl og lign). Forskellen på overgæret øl og undergæret øl (bajersk øl) ligger i den anvendte gær. Til øl af pilsnertypen anvendes en rendyrket gær, der lægger

sig som et fast lag på bunden af gærkarret, mens der til hvidtøl o.lign. anvendes en overgær, der samler sig som et skumlag øverst i karret. Ved gæringen omdannes en større eller mindre del af urtens ekstraktindhold til nogenlunde lige dele alkohol og kulsyre. Ved fremstilling af bajersk øl tilsigtes en kraftig forgæring med deraf følgende mindre ekstraktindhold og højere alkoholstyrke, mens der ved fremstilling af hvidtøl og lignende tilsigtes en ringe forgæringsgrad og deraf følgende større ekstraktindhold og lavere styrke.

Tilbage til historien. I 1838 gjordes her i landet et forsøg på at brygge bajersk øl ved hjælp af en tysk brygmester, men det mislykkedes. Først i 1846, da brygger J C Jacobsen havde foretaget sin berømte rejse til München, hvor han hos sin gamle læremester hentede 2 potter gær, som han under store vanskeligheder pr diligence fik bragt velbeholden hjem, lykkedes det at fremstille godt bajersk øl.

J C Jacobsen, der således lagde grunden til det danske øl's høje stade, var uddannet som brygger, dels på faderens bryggergård i Brolæggerstræde, dels under studierejser til Tyskland. Han havde endvidere fulgt en række videnskabelige forelæsninger på Polyteknisk Læreanstalt og derved fået forståelse for videnskabens væsen og dens praktiske betydning. Det skulle senere give sig et ganske storslået udtryk.

Ved faderens død i 1835 var J C Jacobsen således godt rustet til at drive virksomheden videre og søge nye metoder til forbedring af datidens overgærede og ringe øl. Som bekendt lykkedes det ham også ved en række forsøg i moderens vaskekedel at fremstille en brugbar dansk undergær, men først da han var kommet i besiddelse af den tyske gær fra bryggeriet »Zum Spaten«, kunne han lægge grunden til bryggeriet Carlsberg, der blev opkaldt efter hans lille søn, Carl, der igen var opkaldt efter J C Jacobsens far.

Nu skal Carlsberg Bryggeriernes eller andre senere tilkomne bryggeriers historie

jo ikke skrives her, selv om den er interessant nok, men når jeg er kommet ind på en kort gennemgang af øllets historie, som her i landet for alvor begyndte med J C Jacobsen, og som i øvrigt hænger sammen med ølskattens historie, så bør det nævnes, at brygger J C Jacobsen i erkendelse af videnskabens praktiske betydning i 1871 oprettede Carlsberg Laboratorium, der ikke alene er verdenskendt, men vist nok også enestående i verden, idet dette laboratoriums resultater, navnlig med hensyn til rendyrkning af gær, ligger og stedse har ligget åbne for enhver. Endelig må det nævnes, at brygger J C Jacobsen som en slags afbetaling på den gæld, han følte sig i til videnskaben, i 1876 oprettede Carlsberg-Fondet og herved skabte en vekselvirkning mellem industri og videnskab, der fungerer den dag i dag og vist må siges at være noget nær enestående i verden, jf dog nedenfor.

Denne mæcen-virksomhed videreførtes nemlig i endnu større stil af sønnen, Carl Jacobsen, der efter en omfattende teoretisk og praktisk uddannelse uden tvivl var udset til at videreføre Carlsberg. Det kom han også til, men på en lidt anden måde, end J C Jacobsen havde forestillet sig. Det viste sig nemlig, at far og søn havde så vidt forskellige synspunkter på en række områder, at et snævert samarbejde mellem dem ikke var muligt. Derfor bortforpagtede J C Jacobsen i 1871 bryggeriet Ny Carlsberg (senere kaldet mellembryggeriet) til sønnen, der imidlertid 10 år senere indviede sit eget bryggeri, Ny Carlsberg, på arealer, der grænsede lige op til Gamle Carlsberg, som faderens virksomhed herefter kom til at hedde. I nogle år bestod der til tider endog ret skarp konkurrence mellem de to virksomheder.

Carl Jacobsen var en dygtig brygger og havde også taget faderens åndelige interesser i arv, idet han dog navnlig interesserede sig for kunsten, hvad selve bryggeriet og utallige bygningsværker og skulpturer i København vidner om. Eksempelvis forærede Carl Jacobsen personlig »Den lille

Havfrue« til byen København. Brygger J C Jacobsen døde under en rejse i Rom 1887, og begge bryggerier blev herefter drevet af Carl Jacobsen, der i 1902 oprettede Ny Carlsberg-Fondet, som virker til fremme for kunsten (Ny Carlsberg Glyptotek f.eks.). I 1906, da Ny Carlsberg og Gamle Carlsberg blev slået sammen til Carlsberg Bryggerierne, overdrog Carl Jacobsen hele sin virksomhed til Carlsberg-Fondet. Brygger, dr. phil. Carl Jacobsen, der blev Carlsberg Bryggeriernes første direktør, afgik ved døden i 1914.

Mens grunden således blev lagt til den danske ølindustri, og Tuborgs Bryggerier var kommet til i 1873, var der ingen skat på dansk øl, og det skyldtes ikke, at man ikke var opmærksom på øllets betydning som et særdeles godt skatteobjekt, men derimod en stærk modstand fra bryggeriernes side og vanskeligheder med at finde frem til en praktisk udformning af skatten. Der var på dette tidspunkt en slags ølskat både i Norge og i Sverige samt i adskillige andre lande, oftest i form af skat på råstoffet (malten), urten eller redskaberne, og endelig havde vi da i Danmark gennem 200 år i enevældens tid beskattet øl gennem formalingsafgiften, som bortfaldt i 1851. Formalingsafgiften var en acciseafgift, og herom kan man læse nærmere bl.a. i Herm. Andersens bidrag (Konsumtionen) i Det Danske Toldvæsen (1932), der også findes i Toldbiblioteket.

Tanken om en ølskat her i landet opstod i 1858, da riget fattedes penge efter Øresundstoldens afvikling i 1857, men der skulle altså gå mere end 30 år, førend man fandt frem til en beskatning, der nok fik sit sidste skub af en begyndende social lovgivning. I mellemtiden var der drøftet adskillige forslag til en ølbeskatning og overvundet megen modstand fra bryggeriernes side, mens der mærkeligt nok ikke meldte sig de samme betænkeligheder ved at beskatte en daglig forbrugsgenstand, som vi senere skulle opleve i forbindelse med forhøjelsen af brændevinsbeskatningen.

Til gengæld fik vi en afgiftsform, der i princippet gælder den dag i dag, og som på foranledning af brygger Carl Jacobsen kom til at indeholde bestemmelsen om, at øllet ikke måtte fraføres bryggeriet, forinden det var bragt i den til nydelse fuldt færdige stand. Det ville nemlig efter brygger Jacobsens oplysninger være let nok at fraføre bryggeriet alkoholsvagt og afgiftsfrit øl og lade det forgære videre hos forbrugeren.

En anden bemærkelsesværdig ting i forbindelse med lovens behandling på rigsdagen var landstingsmand, fhv. brygger Tvede's stærke udfald mod de i lovforslaget indeholdte bødebestemmelser (se referatet heraf i Kroman's ovennævnte foredrag). Disse stærke beklagelser, der i øvrigt også vendte sig mod »Toldetatens mænd«, var så meget mere bemærkelsesværdige, som loven om en ølskat - modsat lovene om sukkerafgiften og om brændevinsafgiften - viste de afgiftspligtige virksomheder den tillid, at afgiften skulle beregnes på grundlag af bryggernes regnskaber og deres egen angivelse af den afgiftspligtige mængde. Tvedes Bryggeri, hvis bygninger endnu findes på grænsen mellem Vesterbro og Frederiksberg, er for nylig sammen med den nærliggende gamle gæstgivergård »Sorte Hest« bygninger blevet fredet.

Loven blev omsider vedtaget og med den de strenge straffebestemmelser, som mig bekendt kun er anvendt én gang, nemlig over for det mindre bryggeri i provinsen, der som tidligere beskrevet forfalskede både drifts- og salgsregnskabet, herunder oplysningsregnskabet. Tillidsforholdet mellem bryggerierne og toldvæsenet vaklede måske lidt, da det »løse øl« kom frem i slutningen af 1940'erne, men det viste sig som ligeledes tidligere beskrevet, at bryggerierne var helt uden ansvar i denne sag - i hvert fald for de større bryggeriers vedkommende.

Afgiftsområdet omfattede oprindelig kun det stærke øl, dvs øl med et alkoholindhold af mindst $2\frac{1}{4}$ vægtprocent. I 1917

inddroges under beskatningen den del af det svage øl, der hørte til de lagrede (forædlede) ølsorter - lys pilsner, dobbeltøl og maltøl mm. Det stærke øl benævntes klasse I, det svage klasse II. I 1923 opdeltes det stærke øl i de 3 afgiftsklasser, vi stadig har, nemlig klasse I (øl indbrygget på et ekstraktindhold af $10\frac{3}{4}$ pct Balling eller derunder), luksusøl klasse A (indbrygget på et ekstraktindhold af over $10\frac{3}{4}$ pct, men ikke over 13 pct Balling) og luksusøl klasse B (indbrygget på et ekstraktindhold af over 13 pct Balling).

Når ekstraktindholdet anvendes som kriterium ved afgrænsningen af de 3 skatteklasser, skyldes det, at ølurtens ekstraktindhold nøje kan overholdes, mens alkoholindholdet i det færdige øl kan være betinget af forskellige omstændigheder og iøvrigt kun kan måles ved hjælp af et særligt apparatur (ebullioskopet). Bortset fra grænseværdien på $2\frac{1}{4}$ pct alkohol er alkoholindholdet i det færdige øl altså ikke aldeles afgørende for beskatningen. Det ligger dog efterhånden nogenlunde fast på 3,6 pct for almindelig pilsnerøl, 4,5 pct for eksportøl (guld) og 6,3 pct for porter og pilsbryg. For luksusøllets vedkommende foreligger der - eller forelå i hvert fald i min tid - en aftale mellem bryggerierne om at holde alkoholindholdet omkring de 6,3 vægtprocent.

Udtrykket »pct Balling« stammer fra, at det var en tjekkisk professor ved navn Balling, der i midten af forrige århundrede opstillede en formel, der tjener til ud fra en given ølanalyse at beregne indbrygningsprocenten eller den oprindelige ekstrakt i den urt, som øllet er fremgået af ved gæringen. Ballings formel, der anvendes i mange lande, lider dog under, at den giver lidt for høje værdier for den beregnede indbrygningsprocent, nemlig fra 0,1 til 0,3 pct, og der er derfor bl.a. på Carlsberg Laboratorium forsket betydeligt i en revision af Ballings formel, jf Birger Trolle: Studier om attenuationsforholdene ved ølgæringen med særligt henblik på en revision

af Ballings formel (1943). Bogen findes i Toldbiblioteket. I 1938 nedsattes efter aftale mellem Bryggeriforeningen og Inspektoratet for Øl- og Spiritusbeskatningen et udvalg med den opgave at finde frem til et grundlag, på hvilket såvel bryggerierne som inspektoratet kunne arbejde. I dette udvalg udførte toldingeniør Dirckinck-Holmfeld en lang række analyser og fandt frem til en modificeret formel, der blev anerkendt af bryggerierne og af myndighederne, og gennem denne formel, der kaldes Dirckinck-Holmfeld's formel, har den i 1957 aføede toldingeniør indskrevet sit navn i ølbeskatningens historie.

Ølskatten udgjorde oprindeligt 7 kr pr tønde, dvs 136 potter, men der tillodes et overmål på indtil 144 potter. Dette var en høj afgift, det var nemlig en af de højeste i verden, mens den danske brændevinsafgift dengang hørte til de laveste. Det hører til en af mine første barndomserindringer, at min morfar, der var fisker om sommeren og vejmand om vinteren, og som selv måtte slå de sten, der skulle bruges på hans vejstrækning, ikke havde råd til at drikke en øl til sin medbragte mad. Når han drøg hjemmefra kl 6 om morgenen med klemmer til hele dagen i madtejen, havde han i lommen en pægleflaske med 8 graders brændevin, dvs ca. 25 centiliter, som han styrkede sig med derude på landevejen bag skærmen. Her kunne man i bogstaveligste forstand tale om den fattige mands snaps, men det vidste jeg ikke noget om dengang.

Hvordan ølskatten i tidens løb steg og steg (i 1980 til 309 kr 55 øre pr hl for klasse I-øl) er almindeligt kendt og skal ikke opregnes her, men nævnes skal det, at afgiften i 1909 ved metersystemets indførelse blev fastsat til en hektoliterafgift (6 kr 85 øre pr hl med et tilladt skattefrit overmål på indtil 5,88 pct), og at den nedgang i hektoliterafgiften, der skete i 1952 og 1954, i virkeligheden ikke var en nedsættelse af beskatningen, men hang sammen med den stærke stigning i den oprindelige ret lave omsætningsafgift af stærke drikke, der var

indført i 1930. Dette førte igen i 1955 til den tidligere omtalte konvertering af hektoliterafgiften og omsætningsafgiften til en ren hektoliterafgift. Samtidig blev udenlandsk øl inddraget under hektoliterafgiften, og i stedet for i lovgivningen at fastsætte hvilke af de svage ølsorter, der skulle beskattes, gik man over til at fastslå, hvilke ølsorter, der skulle være afgiftsfri, nemlig overgæret øl med en alkoholstyrke under $2 \frac{1}{4}$ vægtprocent af almindelig hvidtølstype, såfremt øllet forhandles med anvendelse af ordet hvidtøl eller skibsoøl tydeligt anbragt som artsbetegnelse på hovedetiketten. Denne ændring skyldtes også og måske navnlig, at det hidtil anvendte kriterium - lagrede (forædlede) ølsorter - som følge af bryggeriteknikkens udvikling var blevet lidet anvendeligt.

I min tid indtraf en enkelt sag om etikettering af hvidtøl, i hvis behandling i stærke drikke-nævnet jeg som tilforordnet var involveret. Det drejede sig om et kendt provinsbryggeri, der i det hele var meget dygtigt og smart ledet, og som havde fundet på at forsyne sit i øvrigt udmærkede, lyse hvidtølsprodukt med et svøb af sølvpapir omkring kapsel og flaskehals og etiketteret øllet med fremtrædende tryk som »Lys«. Ordet hvidtøl fandtes også på etiketten, men man skulle se godt efter, det var nemlig trykt med brun farve på mørk bund. Det var for stærkt for Bryggeriforeningen, som det pågældende bryggeri ikke er medlem af, og det måtte trods al mulig sympati for det lille bryggeri erkendes, at de gældende regler ikke var overholdt. Det med det lyse, som vitterlig i hidtidig sprogbrug stod for en lys pilsner, gik an og er senere taget i anvendelse af andre bryggerier, men angivelsen af ordet hvidtøl var ikke i orden, og sølvsvøbet blev lavet om til et grønt svøb.

I selv en kortfattet omtale af ølskatten må det nævnes, at der stedse i lovgivningen har været fastsat emballerings- og etiketteringsregler samt nøjagtige regnskabs- og kontrolbestemmelser, som naturligvis er

ændret med tiden. Lovgivningen har endvidere siden 1897 indeholdt regler om en ejendommelig rabatordning, den såkaldte moderation, hvorefter der gives nedslag i afgiften for de første 2000 hl stærkt øl, som et bryggeri årlig udleverer til forbrug her i landet. Moderationen, der bortfalder, når udleveringen når en vis højde, skulle styrke de små bryggerier i deres konkurrenceevne. Den kan ikke gives til nye bryggerier og er efter den skete udvikling inden for bryggeribranchen næppe mere af synderlig betydning. Ordningen er imidlertid enestående i dansk forbrugsafgiftslovgivning, hvorimod bestemmelsen om, at »drikke-øl«, dvs øl, der udleveres gratis til medarbejderne til forbrug i bryggeriet, er skattefrit, har sit sidestykke i tobaksafgiftslovgivningen.

Min personlige forbindelse med ølskat-ten eller måske rettere sagt med bryggerier-

ne opstod på et tidligt tidspunkt af min tjeneste i Inspektoratet for Øl- og Spiritusbeskatningen og skyldtes i første række et nært og særdeles venskabeligt forhold til de daværende fire toldingeniører, civilingeniørerne F A Baron Dirckinck-Holmfeld, G E Lohse, C C J Carlsholt og K A B Uch Hansen. Navnlig de to førstnævnte tør jeg regne blandt mine gamle venner. De var - så forskellige de end var - indbyrdes gode venner og hver på sin vis hjælpsomme og meget charmerende. Dirckinck-Holmfeld var en gennemfin og nobel personlighed, Lohse, der var født på Puerto Rico og oprindelig uddannet i kolonialbranchen, var mere robust og en anerkendt lærer på Bryggerhøjskolen. Ingen kunne drille hinanden så hjerteligt som de to.

Mine hyppige besøg i laboratoriet, der i den pågældende periode sammen med inspektoratet lå i Frederiksholms Kanal 25,



Toldingeniør, cand.polyt. C.C.J. Carlsholt, 1900-1976. (Foto fra 1940'erne).



Toldingeniør, cand.polyt. F.A. Baron Dirckinck-Holmfeld, 1892-1957. (Foto fra 1940'erne).

stod oprindelig i forbindelse med almindelig nysgerrighed med hensyn til, hvad der foregik, og lidt senere en trang til at skaffe mig særlig viden til brug for lærergerningen på toldskolen. Dette stof, der gik langt ud over lærebøgerne, var måske ikke ligefrem væsentligt for undervisningen, men det kunne da krydre lidt på det tørre stof, og måske har det kunnet give en og anden impulser i en situation, hvor Inspektoratet for Øl- og Spiritusbeskatningen er en saga blot. Den dag i dag er jeg taknemmelig for, hvad jeg lærte af toldingeniørerne og kunne videregive, og for de skrifter og bøger, jeg i den forbindelse erhvervede, og som alle er eller vil blive overdraget Toldbiblioteket.

Det endte med, at en anden god ven, »Stoffer« (senere kontorchef O G E Nielsen), og jeg næsten daglig spiste vor frokost sammen med ingeniørerne. Den, der



Toldingeniør, cand.polyt. G.E. Lohse, 1887-1962. (Foto fra 1940'erne).

havde været ude at rejse, skulle give øl, og en skønne dag var det altid mig, der havde været på tjenesterejse, og da selskabet i mellemtiden var blevet større, måtte det efterhånden ebbe ud. Men dejligt var det, så længe det varede; det var her, disse herlige spasmagere og erklærede ølkendere byttede om på øletiketterne, uden at nogen en eneste gang reagerede på, at der faktisk var lys pilsner i pilsnerflasken. Det var derimod ved den månedlige arbejdsfrokost hos Kroman, vi andre kom galt af sted, da vi fortyndede snapsen for at se, hvad der ville ske. Vi vidste ikke dengang, at en »Harald Jensen« ikke uden videre lader sig blande med vand, selv om det er destilleret. Denne akvavit indeholder nemlig en æterisk olie, som bevirker, at drikken bliver uklarer ved den mindste tilsætning af vand, og det vidste toldingeniørerne noget om.

Tilknytningen til laboratoriet eller Produktionskontrollen, som afdelingen hed, skaffede mig kontakter og senere venner på bryggerierne i København - dengang Carlsberg, Tuborg og Stjernen - og det førte igen til de mange bryggeribesøg, jeg gennem årene foretog med de forskellige kursushold på toldskolen. Disse besøg, der var godkendt af tolddepartementet, var ikke alene interessante og lærerige, men de betød også en afslappet frieftermiddag i det trælse arbejde på toldskolen. Senere foretog jeg sammen med toldassistentholdene lignende besøg på spritfabrikernes afdeling på Amager, i en tobaksfabrik, i en parfume-fabrik og hos en af de få virkelige vinhandlere, der var tilbage. Det var meget lærerigt for de vordende kontrolloldere, og jeg var aldrig i tvivl om, at vi var virkelig velkomne i de pågældende virksomheder.

2. Afgiften af spiritus

En kemiker ville nok definere ordet *alkohol* som den kemiske forbindelse C_2H_5OH , dvs ætylalkohol eller ethanol, uden hensyn til oprindelse, koncentration eller anvendelse, en farveløs, let antændelig vædske,

der brænder med blålig, ikke lysende flamme, som i fortyndet stand virker berusende, i koncentreret tilstand som en stærk gift, med kogepunkt ved 78° og frysepunkt ved + 112°.

Spiritus ville i kemiingeniørens øjne stå for en drikkelig vare, der er fremstillet ved gæring og destillation enten af en i naturen forekommende forgærbar sukkeropløsning (vin, vinbærme, frugtsaft mm) eller af en kunstig ved forsukring af stivelse dannet og derefter gæret sukkeropløsning (korn, malt, kartofler mm).

Sprit ville kemikeren opfatte som betegnelsen for en koncentreret alkoholopløsning, udvundet ved destillation eller syntese og beregnet til teknisk brug. Syntetisk sprit er en overgang fremstillet her i landet ved hjælp af luftarten ethylen, der er et biprodukt ved raffinering af råolie.

De almindeligt forekommende spiritusosa (drikkespiritus) falder naturligt i to grupper. Den ene omfatter de produkter, der kan nydes umiddelbart efter fremstillingen, eventuelt efter en kortere eller længere lagring, men uden væsentlige tilsætninger. Det er Cognac, Eau de vie og Brandy af druevin, Whisky af byg eller rugmalt, Arrak af ris eller sago, Rom af rørsukkermelasse, Vodka af bygmalt, Kirschwasser af kirsebær, Slibovitz af blommer eller svedsker, Genever og Gin i den oprindelige form af udgæret enebærssaft, Calvados af æblevin.

Den anden gruppe er kendetegnet ved, at det ikke er den anvendte spiritus, der giver den karakter, men de efter destillationen tilsatte ingredienser af forskellig art. Hertil hører alle tænkelige likører, der kendetegner sig ved et stort sukkerindhold, man-



Laboratoriet i Frederiksholms Kanal i begyndelsen af 1940'erne. Fra venstre cand.polyt. F.A. Baron Dirckinck-Holmfeld, cand.polyt. C.C.J. Carlsholt og cand.polyt. Tage Pedersen. - Dette billede samt portrætterne af de tre toldingeniører er fremskaffet ved velvillig assistance fra toldingeniør K.K. Henriksen.

ge bittere (Angostura, Rigabalsam, Absinth f.eks.) og de fleste af de almindeligt kendte snapse- og brændevinsmærker, herunder naturligvis også Akvavit.

Mens ølet som tidligere nævnt og vinen har været kendt langt tilbage i oldtiden, så ved man faktisk ikke noget sikkert om alkoholens oprindelse i betydningen af spiritus. Derimod er det givet, at alkoholen oprindelig stammer fra vinen og altså på en måde har været tilstede lige så længe som denne, men der er sandsynligvis hengået tusinder af år, hvor man har nydt vinen uden at kende den ved vinens gæring skabte berusende »ånd« eller rettere sagt uden at have været i stand til at uddrage den.

Meget tidligt iagttog man nemlig, når vinen kastedes på de brændofringer, der var almindelige hos egypterne, grækerne og romerne, at vinen frembragte en damp, der brændte med en blålig flamme, og som naturligt nok kaldtes for »vinens ånd« (spiritus vini). I Mosebøgerne, der ofte citeres i den aktuelle debat - er det således også - i 4. mosebog - befalet israelitterne at anvende et vist kvantum vin, når de ofrede en ung tyr som brændoffer eller slagteoffer.

Den påstand har været fremsat, at opdagelsen af vinens ånd skyldes Koranens forbud mod nydelse af vin, og at dette har inspireret de skarpeste dialektikere til at uddrage det essentielle af vinen og på den måde nyde virkningen uden at drikke vinen. I den forbindelse erindres et lignende hårløveri fra en langt senere tid, nemlig fremstillingen af »Kosher« kirsebærvin og roesprit, idet Moses ikke kendte sukkerroen og derfor ikke kunne have forbudt anvendelsen af den.

Hvorom alting er, gav opdagelsen af vinens ånd oldtidens vismænd anledning til at beskæftige sig med ophedning af stoffer med efterfølgende fortætning ved afkøling for at skille de flygtige dele fra de grovere. Denne begyndelse til destillationen førtes videre af middelalderens kemikere, alkymister og forskere, men det er en meget lang historie, som interesserede kan læse nær-

mere om i den af den tidligere næstformand for Vinhandlerforeningen i Danmark, Josua E Larsen udgivne bog, »Studier over Alkohol« (København 1928), der findes i Toldbiblioteket.

Efter alle foreliggende kilder antages det, at det først i det 8. århundrede lykkes at uddrage alkohol af vin, dvs fremstille druespirit, men alt tyder på, at dette produkt i meget lang tid kun har været anvendt som medicin under navnet *aqua vitæ* (Livsens Vand). Først i det 14. århundrede har man sikkerhed for, at alkoholen er blevet til en handelsvare og almindeligt benyttet til drikkebrug. Det skete i Tyskland, hvor benævnelsen var »Gebranntes Wasser«, »Gebrannter Wein« eller blot »Branntwein«, og her møder vi altså ordet brændevin, der holdt sig i sprogbrugen, også efter at det i det 16. århundrede ses, at



»Stoffer« alias daværende vicetoldinspektør O.G.E. Nielsen (1902-86) Inspektoratet for Øl- og Spiritusbeskatningen 1946-1956, senest kon-torchef i Direktoratet for Toldvæsenet

fremstillingen af alkohol nu sker ved anvendelse af korn og i øvrigt er ret udbredt. Det fremgår nemlig af historien, at der gentagne gange helt tilbage i tiden har måttet skrives til forbud mod fremstillingen af kornbrændevin, mest af frygt for, at der skulle bruges for meget korn dertil med deraf følgende højere brødpriser. Helt sikkert ved man ikke, hvornår denne fremstillingsmåde begyndte, men man ved, at det i 1682 blev foreslået at anvende kartofler som alternativt råmateriale, og at der i 1750 oprettedes en tysk fabrik på dette grundlag. Omkring 1800 er fabrikationen almindelig i Mellemeuropa for endelig i 1850'erne - efter opfindelsen af de sammensatte destillationsapparater - at gå over fra mindre driftsformer til egentlig industri.

Hvornår brændevinen kom til Danmark, ved man ikke noget sikkert om, men udviklingen fra medicin til berusningsmiddel synes at have været den samme som i udlandet. Ifølge Troels Lund anvendtes brændevin i begyndelsen kun til indvortes brug i meget små portioner og solgtes på apotekerne som medicin. Det er minder om denne første tid, vi har i den gamle benævnelse »Dram«, der oprindeligt er en fordrejelse af ordet Drachme, som er et apotekermål. Den svenske betegnelse »sup« og den danske »Sopken« viser os et lidt senere træk i udviklingen, da brændevin var blevet mere almindelig men dog endnu kun blev nydt med ske (søbedes op). Endelig betegner ordet »snaps«, der i øvrigt først langt senere låntes fra tysk, en mundfuld, det naturlige mål for en drik, der på grund af sin styrke ikke egner sig til at nydes i lange drag.

Om udviklingen af Brændevinsbrændingen i Danmark har L. V. Scheel, der senere blev kgl. Pakhusforvalter på Københavns Toldbod, i 1877 udgivet et værk, der blev prisbelønnet af Det Kongelige Danske Videnskaberne Selskab. Jeg har ikke læst denne bog og ved ikke om den findes i Toldbiblioteket, men jeg ved, at den for

særligt interesserede indeholder en detaljeret beskrivelse, som det ikke er hensigten at gengive her, af brændevinsbrændingens forhold i by og på land, om apparaturet og dets udvikling, om råvarerne, om de første bestræbelser for at indskrænke brændevinsbrændingen, om stiftelsen i 1741 af Det Københavnske Brændevinsbrænder-Laug og om den senere tekniske og organisatoriske udvikling op til udgivelsestidspunktet. Brændevinsbrænder-Lauget af 1741 eksisterer i øvrigt endnu som en velgørende fond, der administreres af Aktieselskabet De Danske Spritfabrikker med megen pietet.

Nævnes skal det dog, at Scheel heller ikke har kunnet fastslå noget bestemt tidspunkt for brændevinsbrændingens påbegyndelse her i landet, men hælder til den anskuelse, at fremstillingen er opstået i nær tilknytning til ølbrygningen, der havde stået på fra Arilds tid og havde meget tilfælles med den ny, yndede drik, der i stigende grad var blevet indført fra Tyskland. Mere sandsynligt er det dog, at også fremstillingsmåden - ligesom langt senere den forbedrede teknik - stammer fra Tyskland, og at der således må antages at have været fremstillet brændevin her i landet fra engang i det 15. århundrede.

Det var først, da brændevinen eller rette-re fremstillingen heraf blev til et skatteobjekt, at man hørte noget nærmere herom. Det skete under Christian IV, der ved en forordning af 16 februar 1621 lagde en afgift (accise) af 4 skilling (16 ½ øre) på hver tønde malt, som af nogen ufri mand, der var bosat i købstad, forbrugtes til øl eller brændevin. Denne afgift var meget upopulær og ramte altså den hævdvundne husbrygning af øl, men kun i købstæderne. Den var også vanskelig at kontrollere, og det hjalp kun lidt herpå, at afgiften i 1651 lagdes over på møllerne i byerne som en formalingsafgift, der skulle erlægges efter forud afgivet angivelse af, hvad kornet, der bragtes til mølle, skulle anvendes til.

I anledning af Svenskekrigen, som Danmark gik stærkt svækket ud af, indførtes i 1657 en mere omfattende acciseafgift, og i den forbindelse indtrådte en egentlig beskatning af brændevinsbrændingen såvel i byerne som på landet, idet der lagdes en afgift af 12 skilling på hver tønne sæd, der brændtes. Afgiften, der i byerne opkrævedes af borgmester og råd og på landet af lensmanden, ramte dog fortsat kun de ufrige stænder i landet, hvorimod jordegods-ejere og præster m fl havde lov til at brænde brændevin til eget brug. Hvad præsterne angår, havde Christian IV allerede i 1639 forsøgt at forbyde dem at brænde, men uden resultat. Fra vor tid husker vi Læsø-præsten, der stadig anså det for ulovligt at brænde brændevin til husbehov.

Afgiftssystemet var også i andre henseender uheldigt og helt umuligt at kontrollere, og da der endvidere i disse år skete en betænkkelig udvidelse af antallet af brændrier, blev formalingsafgiften ved en forordning af 25 april 1665 suppleret med en licens for retten til at brænde brændevin på 2 Rigsdaler årlig pr tønne af brændingspandens eller destillerkedlens størrelse, altså en slags redskabsskat.

I mellemtiden var enevælden indført i 1660 og med den konsumtionen, en fast og almindelig afgift af varer og ydelser, der hvilede på hele befolkningen. Den blandede beskatning af brændevin holdt sig, indtil konsumtionen ophævedes i årene 1851/52, efter at den gennem små 200 år var ændret, udvidet, ophørt og påny indført ved et utal af forordninger. En af dem var Toldforordningen af 1 februar 1797, der henlagde konsumtionsvæsenet under toldvæsenet.

Afviklingen af de gamle konsumtions- og acciseafgifter var dog ikke fuldstændig. Man bibeholdt nemlig to afgifter, der - så forskellige de end var - måske nok havde et og andet med hinanden at gøre. Det var Stempelafgiften af Spillekort og Brændevinsafgiften, der for den sidste vedkommende således gik over til at være en egent-

lig, omend ufuldkommen brændevinsbeskatning. Loven herom af 7 februar 1851 afløste en provisorisk lov af 15 september 1850 og trådte i kraft den 15 september 1851. Efter en teknisk lovændring i 1853 skulle

»Brændevinsbrændingsafgiften udredes overalt i Danmark alene af Mæskekarrummet, uden hensyn til, hvormeget eller hvilke Materialer deri indmæskes, og eens for Kjøbstad- og Landbrændrier, med 64 Rigsbankskilling pr Td. Karrum, for hver Brænding efter en forud af Brændevinsbrænderen tydeligt angiven Driftsplan«.

Som følge af krigen forhøjedes afgiften i 1864 til 1 Rigsdaler pr tønne karrum (136 potter).

Bestemmelserne om denne afgiftsform forelå foruden i de ovennævnte love i en række fortsat gældende regler i Toldforordningen af 1797 og i en lang række cirkulærer og cirkulær-samlinger, og dette interessante og meget omstændeligt udførte stof er samlet og udgivet af Kongelig Toldkontrollør M W Jørgensen i »Bestemmelser nugældende for Brændevinsbeskatningen samt for Udbetalingen af Godtgørelse for udført Brændevin« (Kjøbenhavn 1853). Bogen findes i Toldbiblioteket.

Men trods alle forskrifter om brændrieres indretning og drift, om regnskabsførelse og indgående driftskontrol siger det sig selv, at en effektiv kontrol var umulig og for så vidt også overflødig, al den stund det efter sagens natur ikke var muligt at hindre, at brændevinen hos de forskellige brændevinsbrændere blev højst forskelligt beskattet, idet udbyttet pr tønne karrum varierede stærkt fra det ene brænderi til det andet, alt efter dets størrelse og tekniske indretning (på et vist tidspunkt varierede afgiften således fra 5 øre til 15 øre pr pot). De større og bedst udstyrede brændrier fik derigennem en begunstiget stilling, ikke mindst i forbindelse med eksport, idet udførselsgodtgørelsen udgjorde et fast be-

løb pr pot, f.eks. 1 Rigsbankskilling pr pot af fire graders styrke.

Den stigende tekniske udvikling på brændevinsbrændingens område og den deraf følgende stærke fremgang i udbyttet pr td karrum førte ganske naturligt til en så mærkbar nedgang i afgiftsprovenuet, at en mere rationel beskatning, baseret på mængden af det fremstillede produkt, måtte tages under overvejelse. Forslag herom blev fremsat i 1872, men blev forkastet i landstinget, hvor de store brænderier havde den tilstrækkelige indflydelse. Først ved en lov af 1 april 1887 blev der - med en femårig overgangsperiode for de bestående brænderier - gjort ende på karrumsbeskatningen, der blev erstattet med en afgift på 18 øre pr pot produceret spiritus af 100 pct styrke efter Tralles alkoholometer, hvad enten den blev anvendt til drikkebrug eller til tekniske formål.

Dette første reelle grundlag for en spiritusbeskatning var den anden egentlige forbrugsafgiftslov her i landet, den første var loven af 1873 om afgiften af indenlandsk tilvirket sukker, som jeg har redegjort for andetsteds. Det er tydeligt, at en del af de grundige undersøgelser og overvejelser, der blev gjort i anledning af sukerafgiftsloven, er lagt til grund for spiritusloven af 1887, men man gik dog ikke så vidt, at man satte toldere til fast kontrol på spritfabrikkerne, hvilket vel også ville have været uoverkommeligt, men prøv at tænke tanken til ende. Derimod bestemtes det i loven - efter udenlandsk mønster - at spritfabrik-

kerne, som man nu var begyndt at kalde brændevinsbrænderierne, skulle indrettes på en sådan måde, at ingen sprit kunne føres uden om den spiritusmåler, der skulle anbringes ved udløbet af den toldplomberede destillationskolonne. Spiritusmåleren er et sindrigt indrettet og følsomt apparatur på størrelse med et kateder, hvis to tælleværker til enhver tid udviser dels litermængden af den opmålte sprit, dels mængden omregnet til liter af 100 pct styrke. Det var tilsynet med disse målere, der som tidligere nævnt i 1892 blev overdraget kemiingeniørerne i det året før oprettede Inspektoratet for Ølbeskatningen, som nogle år senere overtog kontrollen med samtlige spritfabrikker i landet.

I forbindelse med toldvæsenets rationalisering har det været overvejet, om spritmålerne under de nutidige forhold kunne undværes, men de anvendes den dag i dag. De er nemlig lige så effektive som kontrolmiddel, som de er billige for statskassen, og hvad der næsten er mest afgørende: spritfabrikkerne ville ikke undvære denne måling som intern kontrol og ville i givet fald opretholde den, selv om den ikke længere var påbudt (ganske som vinhandlerne ikke ville af med vinbänderolerne, da disses afskaffelse var på tale).

(Artiklen fortsættes i næste nummer).

Generalforsamling

Toldhistorisk Selskabs ordinære generalforsamling afholdes tirsdag den 10 juni 1986, kl. 16.30 i Direktoratet for Toldvæsenet, Amaliegade 44, København. Dagsorden ifølge vedtægterne.

Toldhistoriske noter

Toldarkiverne

Arkivar Karen Hjort, som i Zise 1985/2 orienterede om arkivafleveringerne til Rigsarkivet og landsarkiverne har i Arkiv publiceret en oversigt over toldadministration og toldarkiver fra perioden 1848-1965/69. I denne systematiske præsentation finder man særdeles nyttige oplysninger ikke mindst om de centrale arkiver fra Tolddepartementet mv. Disse ligger i Rigsarkivets 2. afd, hvis mange hyldemeter det erfaringsmæssigt er uhyre svært at bane sig vej til, eftersom man ikke for tiden efter 1848 har ret meget at støtte sig til. Der findes gode trykte registraturer til mangt og meget i Rigsarkivets 1. afd. for perioden indtil 1848 og landsarkiverne er iverigt ved at udarbejde tilsvarende oversigter over toldkammerarkivalier mv. fra hele landet frem til 1969, men det vil nok vare længe, før noget lignende vil komme til at foreligge for de centrale arkiver fra nyeste tid. Indtil da er gode råd dyre og meget velkomne. (Arkiv, Tidsskrift for Arkivforskning, 10 Bd., Nr. 3, 1985 s. 135-155).

Fra lokalarkivet

Et godt eksempel på, hvad man kan finde frem selv mange år efter, er en kort beretning om såvel egne oplevelser som rygestrømmen i april dagene 1940 - vel at mærke nedskrevet af en grænsegendarm i maj samme år. Overvagtimester Kristen Madsen boede i Gråsten og havde den tyske grænseoverskridelse på meget nært hold. (Historisk Forening for Graasten By og Egn, Årsskrift 1984, s. 20-29).

Den helt lokale historie

Et bogtrykkeris 110 års jubilæum har givet anledning til et lille skrift om den gade, hvor virksomheden i alle årene har haft til huse. Toldbodgade er navnet, og forfatteren er den tidligere leder af Københavns Bymuseum, så resultatet er blevet en interessant skitse over huse og aktiviteter i

den gade, som løber langs pakhuse og Amaliehaven og som stadig nordligst domineres af fronton'en fra Chr. VI's toldbod. Vil man vide mere om Toldbodgade og Toldboden gennem tiderne, kan man iverigt stikke næsen indenfor i Toldmuseet, hvis facade - desværre noget anonymt - også er gengivet på en af skriftets tegnede illustrationer. Bogtrykkeriet stod for en lignende publikation i 1965 og må dermed siges at have grundlagt en god tradition. Man kan så glæde sig til næste gang. (Toldbodgade, Træk af Toldbodgades Historie af Steffen Linvald, udgivet af Fr. G. Knudtzons Bogtrykkeri A/S, 1985).

Toldmuseet åbent

Åbningstiderne i sommeren 1986 er tirsdag, onsdag og torsdag kl. 12-15 i månederne maj, juni, juli og august, samt første lørdag i hver af disse måneder. Som altid gratis adgang.

Et af byens huse

Toldboden ved havnen var landet over en karakteristisk del af bybilledet. Det er ikke tilfældet så mange steder mere. Enten er toldvæsenet flyttet til nye og større lokaler, eller der er slet intet toldkammer tilbage efter det foregående årtis rationaliseringer. Tilbage ligger en del forhenværende toldkammerbygninger, hvis skæbne kan forekomme noget usikker. En lykkelig løsning kan man imidlertid se i Thisted, hvor Kreditforeningen Danmark har taget sig kærligt af V.Th. Walters værk i hundredåret for dets opførelse. Efter endt restaurering er bygningen ført tilbage til noget nær den oprindelige skikkelse til både administrativt og repræsentativt brug. I den anledning er udgivet et velillustreret, nydeligt lille skrift om bygningshistorien forfattet af den stedlige museumsinspektør, Jette Kjær.

(Jette Kjær: Et af byens huse, Udgivet i anledning af Kreditforeningen Danmarks indflytning i Gl. Toldbod, Thisted den 1. november 1985. Ikke i boghandelen).

Inde i bladet

<i>Erik Husted:</i>	»Fattig-Holm« og de københavnske toldbygninger	4
<i>Preben Jørgensen:</i>	Et døgn i november - toldvæsenets historiske håndsrækning til efterslægten	13
<i>Ole Degn:</i>	Lygtepenge, en Øresunds-toldafgift fra årene 1635-43	19
<i>Henry G Petersen:</i>	Øl- og spiritusbeskatningen IV, de specifikke afgifter på øl, spiritus og vin.	24
<i>Toldhistoriske noter</i>	39

