

Digitaliseret af / Digitised by

DET KONGELIGE BIBLIOTEK
THE ROYAL LIBRARY

København / Copenhagen

For oplysninger om ophavsret og brugerrettigheder, se venligst www.kb.dk

For information on copyright and user rights, please consult www.kb.dk



Gad.

Zundzoll-Tarif

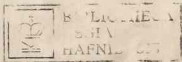
1842

340, - 342.

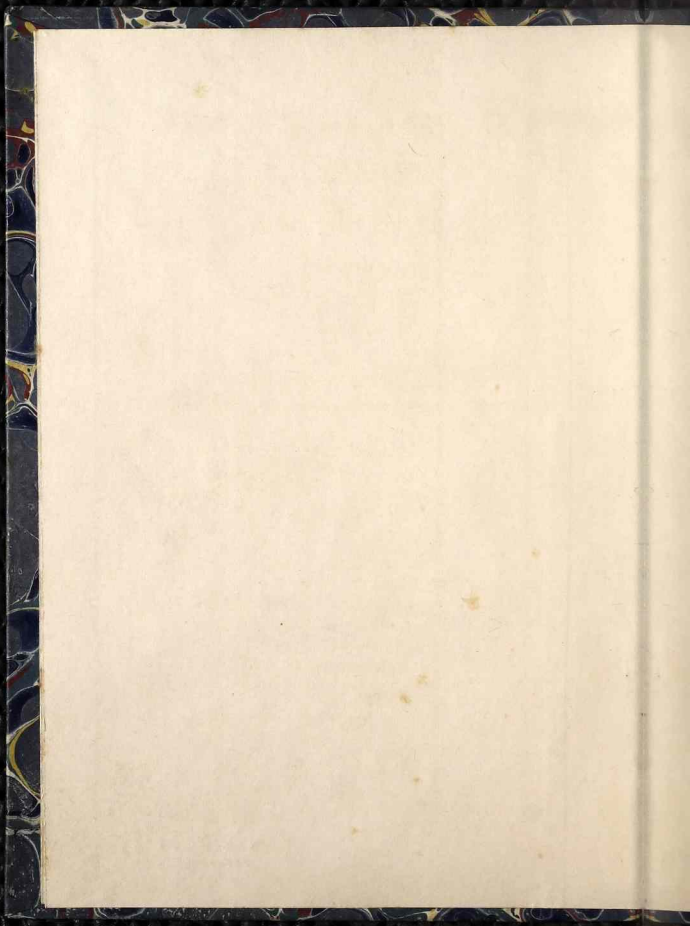
DET KONGELIGE BIBLIOTEK



130021058050



Smaatryk.



SUNDZOLL-TARIF,

1842.

Nach authentischer Quelle

bearbeitet von

K. Gad

in Helsingör.

Die Zollvaluta ist Speciesthaler von 48 Stübem.

1 Speciesthaler = 2 Reichsbankthaler.

		Thl.	Stüb.
A.			
<i>Aepfel</i>	1 Tonne	-	$\frac{1}{2}$
<i>Allaun</i>	1 Sch \ddot{u}	-	12
<i>Amidam</i>	300 \ddot{u}	-	8
<i>Ankerstöcke</i>	10 Stück	-	8
<i>Annis</i>	100 \ddot{u}	-	9
<i>Antimonium</i>	1 Sch \ddot{u}	-	12
<i>Apfelsinen</i>	1 Kiste	-	1
<i>Armozinen</i> , als Taffatas.			
<i>Arsenicum</i>	300 \ddot{u}	-	8
<i>Asche</i> , Pot- u. Stroh-.. (1 Tonne)	1 Sch \ddot{u}	-	4
Tang-..... (2 Tonnen)	1 -	-	4
Holz-..... (1 Sch \ddot{u})	1 Tonne	-	1
<i>Aurigpigmentum</i>	100 \ddot{u}	-	6
<i>Atlas</i>	1 Stück	-	$4\frac{1}{2}$
B.			
<i>Balken</i> , büchene, eichene & eschene	1 -	-	3
fichtene & lindene	1 -	-	$1\frac{1}{2}$
in 4 & 8 Kanten gehauene	1 -	-	8
runde, als Masten.			

		Thl.	Stüb.
<i>Balkunen</i> , als Balken.			
<i>Band</i> , Seiden- und Floret-.....	1 Œ	-	2 $\frac{1}{2}$
- mit Gold und Silber	1 -	-	5
Baumwollen-, ad valorem.			
Leinen- und andrer Art...	5 -	-	3
<i>Barkunen</i> , als Balken.			
<i>Baumwolle</i>	100 -	-	18
<i>Baumsparren</i> , als Masten.			
<i>Battist</i> , leinener, als Kammertuch.			
<i>Beiderwand</i> (25 Ellen)	1 Stück	-	1 $\frac{1}{4}$
<i>Bergmoos</i> von Schweden.....	1 Sch Œ	-	3
<i>Bettfedern</i>	1 -	-	6
<i>Bernstein</i> , verarbeiteter.....	5 Œ	-	6
roher, gefeilter od. Abfall	1 Sch Œ	-	9
<i>Bier</i> , Porter			
englisches } (54 Gallons)	1 Oxh.	-	4 $\frac{1}{2}$
holländisches..... }			
anderer Art in Oxhöften } ...	1 -	-	4 $\frac{1}{2}$
rostocker			
wismarer			
stralsunder	.. (2 Tonnen)	1 Fass	3
lübecker			
Prüssing			
Mumme			
Joppen	.. (2 Tonnen)	1 -	6
anderer Art			
auf Bouteillen, ad valorem.			
<i>Birnen</i>	1 Tonne	-	$\frac{1}{2}$
<i>Blei</i> (1 Tun od. 1 Fuder)	6 Sch Œ	-	24
<i>Bleierz</i>	100 Œ	-	2
<i>Bleiweiss</i>	100 -	-	2
<i>Bolkran</i> , als Dwillich.			
<i>Bombasin & Bombazet</i> (25 Ellen)	1 Stück	-	1 $\frac{1}{4}$
<i>Bootsstevan</i> oder Espingswirke..	100 -	-	24
<i>Bohlen</i> , als Planken.			
<i>Bohnenstangen</i> }			
<i>Bootsstaken</i> }	1000 Stück	-	16

		Thl.	Stüb.
<i>Bouteillen</i> , ord. grüne $\frac{3}{4}$ Pots....	60 Stück	-	1
do. do.	1 Fass	-	12
<i>Boy</i>	1 Stück	-	3
<i>Borat</i> , seidener..... (25 Ellen)	1 -	-	4 $\frac{1}{2}$
<i>Brantwein</i> , fransösischer)			
spanischer ..)			
Sprit	1 OXH.	-	24
Arrak	von 30 Viertel		
Rum	1 -	-	36
rheinischer.....	von 30 Viertel		
Korn-.....	1 Tonne	-	4
Kartoffel- ..)			
auf Bouteillen } ad va-			
Genever..... } lorem			
<i>Bretter</i> , als Diehlen.			
<i>Brod</i> , Roggen-..... (100 lb)	1 Tonne	-	1
Weizen-..... (100 lb)	1 -	-	1 $\frac{1}{4}$
<i>Brokat</i>	1 Stück	-	18
(25 Ellen)			
<i>Brussen</i> , als Balken.			
<i>Bugspriete</i> u. <i>Raen</i> , als Masten.			
<i>Bührenzeug</i> , feines .. (25 Ellen)	1 -	-	3 $\frac{3}{4}$
ordinaires (50 Ellen)	5 -	-	3
(pr. Stück)			
<i>Burtillen</i> , als Masten.			
<i>Butter</i> (200 lb)	1 Tonne	-	5
<i>Büchsenläufe</i> , kurze	1 Stück	-	$\frac{1}{2}$
C.			
<i>Caffa</i> (25 Ellen)	1 -	-	4 $\frac{1}{2}$
<i>Cacao</i>	100 Œ	-	6
<i>Calmus</i>	100 -	-	6
<i>Canella alba</i>	100 -	-	6
<i>Capers</i> , ad valorem, jedoch			
in Pipen u. Oxhöften	1 Pipe	-	18
<i>Cardemom</i>	100 Œ	-	18
<i>Casimir</i> , als feines Tuch.			
<i>Cassia fistula</i>	100 -	-	12

		Thl.	Stüb.
<i>Cassia lignea</i>	100 $\overline{\text{fl}}$	-	9
<i>Cassiänt</i> , als Bombasin.			
<i>Castanien</i> (100 lb)	1 Boisseau	-	1
<i>Cement</i> (1 Schlb)	1 Tonne	-	1
<i>Cider</i>	1 Oxb.	-	12
	von 30 Viertel		
<i>Citronen</i>	1 Kiste	-	1
gesalzene	1 Pipe	-	18
<i>Chalons</i> , als ord. Say.			
<i>Cochenille</i>	100 $\overline{\text{fl}}$	-	36
<i>Corinthen</i>	100 -	-	4 $\frac{1}{2}$
<i>Coriander</i>	100 -	-	1 $\frac{1}{2}$
<i>Cubeben</i>	100 -	-	8
<i>Curcuma</i>	100 -	-	4
<i>Cypreskisten</i>	1 Stück	-	3

D.

<i>Dachrinnen</i>	3 -	-	2
<i>Damast</i> , seidener (25 Ellen)	1 -	-	4 $\frac{1}{2}$
leinener (25 Ellen)	1 -	-	2 $\frac{1}{2}$
wollener (25 Ellen)	1 -	-	1 $\frac{1}{2}$
<i>Datteln</i>	100 $\overline{\text{fl}}$	-	9
<i>Daunen</i>	1 Sch $\overline{\text{fl}}$	-	36
<i>Decken</i> , Bett- und Pferde- (4 Ellen) pr. Stück	12 Stück	-	7 $\frac{1}{2}$
<i>Degengriffe</i>	100 -	-	8
<i>Diehlen</i> , fichtene*).			
von Preussen.....	60 -	-	36
von anderen Ländern,			
21 Fuss und darüber.	60 -	-	36
18 bis 21 Fuss	60 -	-	24
unter 18	1000 -	-	36
<i>Dosinken</i>	1 -	-	2 $\frac{1}{2}$
<i>Draget</i> , als ord. Say.			
<i>Drell</i> , von Rusland.....	100 Arsch	-	6
- anderen Ländern (25 Ellen)	1 Stück	-	1 $\frac{1}{2}$
Handtücher.....	60 -	-	18

*) Siehe Bemerkung 6.

E.

		Thl.	Stüb.
<i>Eisen</i> , Osmunds-.....	1 Schũ	-	2
altes	}	-	3
Ballast-			
Schlacken-			
Roh-			
Guss-	}	-	4
Band-			
Bolzen-			
Gitter-			
Bund-	}	-	4
Manufactur-			
Nagel-			
Stangen-			
Sänksmide-	}	-	6
Oregrunds-			
verarbeitetes, als:			
Anker			
Kanonen	}	-	4
Delphinen			
Geschütz (Gotelingen)			
Oefen			
Kugeln	}	-	6
Bahnschienen nebst Zubehör			
Ambosse			
Achseln			
Blech, Schwarz-	}	-	6
Grapen			
Pfannen			
Platten			
Pflug-	}	-	6
Töpfe			
Röste			
Schaufeln			
Schiffsspillen	}	-	6
Spaten			

		Thl.	Stüb
<i>Eisen</i> , verarbeitetes, als:	} 1 Sch $\overline{\text{fl}}$	-	6
anderer Art ohne Stahl gegossenes nicht benannt)			
Nägel u. Spiker, von Rusland u. Schweden	1 -	-	12
- andern Ländern	100 $\overline{\text{fl}}$	-	4
Draht	100 -	-	4
<i>Elephantenzähne</i>	100 -	-	9
<i>Essig</i> , Bier- & Cider-	1 Oxh.	-	4 $\frac{1}{2}$
Wein-	von 30 Viertel 1 -	-	12
	von 30 Viertel		
F.			
<i>Farbekraut</i>	1 Sch $\overline{\text{fl}}$	-	9
<i>Färsen</i> (junge Kühe)	1 Stück	-	18
<i>Feigen</i>	100 $\overline{\text{fl}}$	-	2 $\frac{1}{4}$
in Körben, ohne Gewicht	1 Korb	-	1
<i>Feldsteine</i> , frei.			
<i>Felle und Häute</i> , rohe, gesalz. u. getrocknete:			
Pferde-	} 100 Stück	-	36
Kuh-			
Ochsen-			
junge Kuh- u. Kalb- 9 $\overline{\text{fl}}$ u. darüber	100 -	-	36
unter 9 $\overline{\text{fl}}$	100 -	-	12
Elend-	} 100 -	1	42
Hirsch-			
Renthier-			
Otter-	100 -	1	24
Biber-	100 -	1	-
Fuchs-	} 100 -	-	36
Wolff-			
Bock-	100 -	-	18
Hermelin-	100 -	-	4 $\frac{1}{2}$
Marder-	48 -	-	36
Roman-	48 -	-	9
Schaf-	1000 -	-	36

		Thl.	Stub.
<i>Felle und Häute, rohe, gesalz. u. getrocknete:</i>			
Ziegen-	}	1000 Stück	- 36
Iltis-			
Katzen-			
Wildkatzen-			
Grauwerk-	}	1000 -	- 18
Lamm-			
Kaninchen-	}	1000 -	- 9
schwarze			
graue			
junge Bock-			
Zobel, siehe Litr. Z.			
<i>Fensterglas</i> (1 Korb)		1 Kiste	- 3 $\frac{3}{4}$
<i>Felt</i> (200 lb)		1 Tonne	- 3
<i>Filz, als ord. Say.</i>			
<i>Filzhüte, ad valorem, jedoch in Fässern</i>		1 Fass	- 12
<i>Fische, gesalzene:</i>			
Aale (200 lb)		1 Tonne	- 2 $\frac{1}{2}$
Lachs	} (200 lb)	1 -	- 5
Makrel			
Stör		1 -	- 5
Heringe		1 -	- 2
andre Arten (200 lb)		1 -	- 1
getrocknete:			
Butten	}	20,000 St	- 12
Weissfische			
Graasei	}	12 Sch $\frac{6}{8}$ oder 1000 Stück	- 30
Klipfisch			
Langen			
Rokken			
Rotscher			
Rundfisch			
Spuren			
Stokfisch			
Dorsch			
andere Arten			

		Tbl.	Stüb.				
<i>Fische</i> , Heringe, geräucherte	1 Tonne	-	$\frac{1}{4}$				
Negenaugen	1 -	-	5				
Raf	1 -	-	3				
frische, frei, jedoch Hummer u. Austern, ad val.							
<i>Fischersteine</i> , frei.							
<i>Flachs</i> , gehehelter	1 Schũ	-	36				
drojaner	}						
estischer							
feiner							
fländischer							
heiliger							
holländischer							
knocken							
liefländischer							
marienburger							
matten	1 -	-	12
narva							
notabene, russischer.							
paternoster							
petersburger							
podolia							
polnischer							
rakitscher							
reiner							
9 u. 12kopfs, 1 ^{ste} u. 2 ^{te} Sorte	}						
badstuben							
curländischer							
farken							
gemeiner							
geschnitten	1 -	-	8
notabene, preussischer							
oberländischer							
ordinairer							
pernauer							

		Thl.	Stüb.
<i>Flachs</i> , preussischer, nicht sonst benannt... } rapen } risten } rosetischer, 2 ^{te} Sorte } 1 Sch ^ũ 2, 3 u. 4 Band..... } 6kopfs } 3 ^{te} Sorte..... } <i>Flaggentuch</i> (25 Ellen) 1 Stück - 1 $\frac{1}{4}$ <i>Flaggenstangen</i> unter 7 Palmen andere, als Masten. 5 - - 6 <i>Flanel</i> (25 Ellen) 1 - - 1 $\frac{1}{4}$ <i>Flaschenkeller</i> 10 - - 9 <i>Flaumen</i> od. <i>Nierenfett</i> (Ister).... 1 Sch ^ũ - 4 $\frac{1}{2}$ <i>Fleisch</i> (200 lb) 1 Tonne - 3 <i>Flinten</i> für Soldaten..... 100 Stück - 24 <i>Flohr</i> 1 ^ũ - 2 $\frac{1}{2}$ <i>Fransen</i> , seidene..... 1 - - 2 $\frac{1}{2}$ wollene & flok 8 - - 15			

G.

<i>Galäpfel</i>	100 -	-	4 $\frac{1}{2}$
<i>Gallipot</i>	100 -	-	2
<i>Galmei</i>	1 Sch ^ũ	-	6
<i>Garn</i> , Kabel-..... } Takel-..... } Schiffmanns-..... } 1 - - 6 Hanf- grobes. } Hede-..... } 1 - - 9 Flachs-..... } Hanf- feines..... } 1 - - 36 Segel-..... } elberfelder 100 ^ũ - 12 baumwollenes, als: Twist 100 - - 16 Nähe-..... } Strick-..... } 100 - - 30			

		Thl.	Stüb.
<i>Garn</i> , baumwollenes, als:			
Stick-.... }	100 Ü	-	30
türk: roth }			
Kamel-.....	100 -	-	36
Sayette- & Wollen-	50 -	-	30
Seiden- & Floret-.....	1 -	-	2 $\frac{1}{2}$
<i>Gaze</i> , als Flohr.			
<i>Gewürznelken</i>	100 -	-	36
<i>Getreide</i> *) und <i>Hülsenfrüchte</i> :			
Weizen	1 Last	1	-
Roggen..... }	1 -	-	24
Gerste..... }			
Malz	1 -	-	18
Hafer			
Buchweizen.. }	1 -	-	12
Erbsen			
Wicken			
Bohnen	1 -	-	12
Linzen	1 -	-	30
(2400 lb)			
<i>Gipsstein</i> , roher, ungemahl., frei.			
<i>Glockenmetal</i>	1 Sch Ü	-	24
<i>Glätte</i>	1 -	-	6
<i>Gold</i> , in Barren u. Münze, frei.			
<i>Goldpele</i>	1 Stück	-	1 $\frac{1}{2}$
<i>Gordingen</i> , als fichtene Balken.			
<i>Grobgrün</i> , doppelter.. (25 Ellen)	1 -	-	2 $\frac{1}{2}$
ordinärer.. (25 Ellen)	1 -	-	1 $\frac{1}{4}$
<i>Grütze</i> , Gerste-.... }			
Graupen-.... } (200 lb)	1 Tonne	-	2 $\frac{1}{2}$
Hirse-.... }			
Buchweizen-.. (200 lb)	1 -	-	1 $\frac{1}{2}$
Hafer-..... (200 lb)	1 -	-	1
guineische	100 Ü	-	3
Eier-..... }	100 -	-	2
Manna-.... }			
Perl-..... }	100 -	-	1 $\frac{1}{4}$
andere-.... }			

*) Siehe Bemerkung 7 u. 8.

		Thl.	Stüb.
<i>Graphiterde</i> von Preussen, ad val.			
<i>Gummi</i> , arabicum . . .	}	100 ₣	-
gallas			
gedde			
barbarice			
senegal			
benzoe	}	100 -	-
olibanum			
H.			
<i>Haare</i> , Biber-		100 -	2 -
Kaninchen-		100 -	1 12
Kamel-	}	100 -	-
Ziegen-			
angorische			
levantische			
persische.			24
ordinaire.		1 Sch ₣	- 5
<i>Haartuch</i>		4 Stück	- 3
<i>Hagel</i> , Blei-		100 ₣	- 2
<i>Handschuhe</i> , russische		1000 Paar	- 36
<i>Handspaken</i>		1000 Stück	- 16
<i>Hanf</i>		1 Sch ₣	- 8
<i>Harnische</i>		100 Stück	1 -
<i>Harz</i>		1 Sch ₣	- 6
<i>Hausenblasen</i>		100 ₣	- 6
<i>Häute</i> , siehe Felle.			
<i>Hede</i> , von Flachs u. Hanf		10 Sch ₣	- 36
<i>Hellebarden</i>		100 Stück	- 24
<i>Hemden</i> , wollene		10 -	- 3
<i>Holz</i> , Bar-	}	1000 ₣	-
Blau-			
Caliator-			
Cam-			
Campeche-			
Ficet-			
Fustik-			8

Holz,			Thl.	Stüb.
Gallecie-	}			
Honduras-				
Japan-		1000 G	-	8
Provincie-				
Sandel-				
Sapan-				
Nicaragua-				
La Hache-		1000 -	-	12
St. Martha-				
Stockfisch-				
Brasilien-	1000 -	-	30	
Pernambuk-				
Süss-	100 -	-	9	
Pock-				
Kork-, ad valorem, jedoch in Bünden	5 Bündel	-	6	
Boden-				
Fass-	}			
Knüppel-				
Franz-		1 Schok	-	1
Hollands-				
Klap-				
Pipen-				
Buttner-	1 -	-	$\frac{3}{4}$	
Stab-				
Boot-	100 Stück	-	24	
Bootsstevn-				
Bark-	1 Schok	1	-	
Bohl-Bohlstöcke	} als Balken.			
Riegel-				
Bau-				
Halb-				
Kiel-				
Knie-	}	25 Stück	-	36
Krum-				
Lang-				
Schiffs-				

		Thl.	Stüb.	
<i>Holz</i> , Pumpen-	}	25 Stück	-	36
eichene Klötze. }				
Schrot-	}	1 Schok	-	24
Kreuz-				
Stau- } unter 9 Zoll				
Viertel- } 9 Zoll u. darüber.				
Stau- } Viertel- } als Balken.				
Split- (1 Faden)	150 Stück	-		3
Band-	1000 -	-		4
Pfahl- □, als Balken.				
rundes, als Masten.				
Rund-, als Masten.				
Brenn-, frei.				
<i>Hölzer</i> , von Riga				
runde als Masten.				
<i>Hölzer</i> □, als Balken.				
<i>Hölzer</i> , als Balken.				
eschene } oder Klötze	10 -	-	-	9
birkene }				
<i>Hölzerne Teller</i>	10 Schok	-		4
Tröge	}	10 -	-	18
Schüsseln				
Näpfe				
Schaufeln. }	}	10 -	-	9
Schoppen. }				
Schiffsnägel	10000 Stk.	-		9
<i>Honig</i> (1 Tonne)	400 fl	-		5
<i>Hopfen</i>	1 Sch fl	-		6
<i>Hopfenstangen</i>	1000 Stück	-		4
<i>Hülsenfrüchte</i> , siehe Getreide.				
J.				
<i>Jacken</i> , wollene, als Hemden.				
<i>Indigo</i>	100 fl	-		36

		Thl.	Stüb.
<i>Ingber</i>	100 Ü	-	12
eingemachter.....	100 -	-	24
<i>Jufferten</i> , als Sparren.			

K.

<i>Kaffee</i>	100 -	-	6
<i>Kaldaunen</i> , gesalzene, (200 lb)	1 Tonne	-	3
<i>Kälber</i>	1 Stück	-	8
<i>Kalk und Kalkstein</i> , frei.			
<i>Kalmank</i> , als Bombasin.			
<i>Kalmink</i>	100 Arsch	-	6
<i>Kamelot</i> (25 Ellen)	1 Stück	-	$2\frac{1}{2}$
<i>Kammertuch</i> , leinenes. (25 Ellen)	1 -	-	$3\frac{3}{4}$
<i>Käse</i>	1 Sch Ü	-	4
<i>Kattunen</i> , weisse ordin. (25 El. p. St.)	8 Stück	-	15
<i>Kartoffeln</i> ..	100 Ton.	-	18
<i>Kirsey</i> , osnabrücker... (25 Ellen)	1 Stück	-	$1\frac{1}{4}$
andere Arten, als feines Tuch.			
<i>Kisten</i>	1 Last	-	18
<i>Kleidungsstücke</i> , alte, frei.			
<i>Klingen</i> , Degen-Schwert- etc....	100 Stück	-	24
<i>Knochen</i> , Thier-.....	1 Sch Ü	-	1
<i>Kobalt</i>	100 Ü	-	3
<i>Krap</i>	100 -	-	$4\frac{1}{2}$
<i>Kreide</i> , rohe weisse, frei.			
<i>Krüge u. Kannen</i> , ad valor, jedoch in Körben....	1 Korb	-	36
<i>Kultringen</i> , als norw. Sparren.			
<i>Kupfer</i> , rohes und verarbeitetes .	1 Sch Ü	-	24
<i>Kupferrauch</i> .)	1 -	-	6
<i>Kupferwasser</i> .)			
<i>Kümmel</i>	100 Ü	-	9
<i>Kühe</i>	1 Stück	-	18
<i>Kürassen</i>	5 -	-	8

		Thl.	Stüb.
L.			
<i>Lakritz</i>	100 fl	-	9
<i>Langetten</i> , als Band, leinen.			
<i>Latten</i> , eichene	10 Stück	-	4
fichtene Top- 6 Faden u.			
darüber	10 -	-	4
unter 6 Faden	10 -	-	3
Stroh-.....)			
von Norwegen und)	1000 -	-	8
Schweden			
Mauer	10 -	-	8
<i>Leder</i> , Abfall- .}			
Leim- .}	100 fl	-	4 $\frac{1}{2}$
Pumpen- .}	100 -	-	9
Sohl-}			
Allaun- .}	1000 Stück	-	36
Weiss- .}			
Rothlas- }	100 -	-	36
Rauch- .}			
sämisches)			
Juchten von 5 fl u. darunter }	100 -	-	18
Bazan-			
schottisches	10 -	-	9
Juchten über 5 fl)			
Gar-.....)			
Rind-.....)			
Saffian			
Corduan	10 -	-	6
spanisches ...)			
Wachs-			
bereitetes, an-			
derer Art			
<i>Leidsegrün</i> als ord. Grobgrün.			
<i>Leim</i>	100 fl	-	6
<i>Lemonen</i> , als Citronen.			
<i>Leinwand</i> , Boldavet, doppelter..	1 Stück	-	3 $\frac{3}{4}$
(50 Ellen)			

		Thl.	Stüb.
<i>Leinwand</i> , Boldavet, fransösicher } danziger .. } (50 Ellen)	1 Stück	-	3 $\frac{3}{4}$
ordinaürer . } melvings .. } (50 Ellen)	1 -	-	1 $\frac{1}{2}$
pillauer, als Hedeleinw.			
Buldan } Canifas } , als Boldavet.			
bremer			
bretagner			
englische			
irländische			
schottische			
flämische v. Holland } flandrische	1 -	-	2 $\frac{1}{2}$
holländische			
schlesische			
westphälische			
(25 Ellen)			
flächsene			
königsberger			
helsinge, ohne Angabe der Art } pillauer	1 -	-	1 $\frac{1}{2}$
pommersche			
(25 Ellen)			
stettiner ... (25 Ellen)	1 -	-	1
hänfene			
Futter-			
Pack-			
krakauer	1 -	-	$\frac{3}{4}$
podoler			
Sack-			
(50 Ellen)			

		Thl.	Stüb.
<i>Leinwand</i> , hedene ... (50 Ellen)	1 Stück	-	$\frac{3}{4}$
Raventuch	} 100 Arsch	-	$1\frac{1}{2}$
flämische			
von Rusland .. .			
andere nicht erwähnte russische			
hedene, schwarze	8 Stück	-	3
(50 Ellen pr. Stück)			
osnabrücker, grobe	} .. 100 Ellen.	-	3
steife			
Segeltuch	} (50 Ellen)	-	$3\frac{3}{4}$
Presenningstuch			
Platilles royales			
<i>Leiterhölzer</i> , als Sparren.			
<i>Lichter</i> , Talg-	1 Sch \bar{u}	-	6
Wachs-	1 -	-	36
<i>Lorbeeren</i>	100 \bar{u}	-	$4\frac{1}{2}$
<i>Lubben</i> , als ord Sparren.			
<i>Lucksay</i> , als ord Say.			
<i>Lunten</i>	1 Sch \bar{u}	-	9

M.

<i>Makey</i> , doppelter	(25 Ellen)	1 Stück	-	$2\frac{1}{2}$
ordinaier	(25 Ellen)	1 -	-	$1\frac{1}{4}$
<i>Mandeln</i>		100 \bar{u}	-	9
<i>Maniget</i>		100 -	-	9
<i>Masten</i> von 15 Palmen u. darüber		1 Stück	-	24
7 bis 15 Palmen...		1 -	-	8
unter 7 - ...		5 -	-	6
<i>Mehl</i>	($\frac{1}{2}$ Tonne)	100 \bar{u}	-	1
<i>Mennige</i>		100 -	-	2
<i>Messing</i> } roh u. verarb.		1 Sch \bar{u}	-	24
<i>Metal</i> .. }				
<i>Meth</i>		1 Tonne	-	6

		Thl.	Stüb.
<i>Meubeln</i> u. Hausgeräthe, alte, frei.			
<i>Muskaten-Blüthe</i>)	100 $\bar{\text{ü}}$	-	36
<i>Nüsse</i> }			
<i>Multum</i> , als ord. Say.			
<i>Mühlenflügel</i> , als Masten.			
<i>Most</i> , als Cider.			
N.			
<i>Nüsse</i> , Hassel-.....	1 Tonne	-	1
<i>Wall-</i> (1½ Tonne)	3Boisseaux	-	1
O.			
<i>Ochsen</i>	1 Stück	-	18
<i>Okker</i>	100 $\bar{\text{ü}}$	-	½
<i>Oehl</i> , Baum-...)			
<i>Oliven-</i>	1 Pipe	-	36
<i>Lissabon-</i>) (900 lb)			
<i>Spermaceti</i> , als <i>Thran</i> .			
<i>Pech-</i>			
<i>Hanf-</i> {	1 Ahm	-	4½
<i>Lein-</i> {			
<i>Rüb-</i> {			
auf <i>Bouteillen</i> , ad valorem.			
<i>Olandsteine</i> (50 Stück)	100 Fuss	-	3
<i>Oliven</i> , ad valorem, jedoch in <i>Pipen</i> u. <i>Oxhöften</i> ...	1 Pipe	-	18
<i>Orangen</i> , als <i>Citronen</i> .			
<i>Orlean</i>	100 $\bar{\text{ü}}$	-	9
P.			
<i>Paradiskörner</i> , als <i>Grütze</i> , guineische.			
<i>Papier</i> , <i>Druck-</i> , <i>Schreib-</i> , <i>Zeichen-</i> und <i>Kardus-</i>	8 Riess	-	3
<i>Pastel</i> , als <i>Waid</i> .			
<i>Pech</i> , (<i>grob Band</i>)	1 Tonne	-	1½
(<i>klein Pech</i>)	1 -	-	¾
<i>Pelzwerk</i> , ad valorem*).			
<i>Perpetuelle</i> , als <i>Sarge</i> .			

*) Siehe jedoch *Zobel*.

		Thl.	Stüb.
<i>Pfeffer</i>	100 fl	-	12
<i>Pferde</i>	1 Stück	-	36
<i>Pflastersteine</i> , frei.			
<i>Pflaumen</i> , ordinaire.. }	100 fl	-	2 $\frac{1}{4}$
ungarische. }			
in Kisten u. Schachteln }			
Katharinen-	100 -	-	4 $\frac{1}{2}$
Prunellen			
<i>Piment</i>	100 -	-	4 $\frac{1}{2}$
<i>Planken</i> , und Diehlen*).			
ahorne.			
lindene.			
21 Fuss u. darüber.	60 Stück	-	36
18 bis 21 Fuss	60 -	-	24
unter 18 -	1000 -	-	36
büchene) über 8 Fuss ..	60 -	1	-
eschene) 8 Fuss u. darüber	60 -	-	12
eichene)			
Balk- eichene	60 -	1	-
fichtene	60 -	-	36
fichtene			
9 Zoll dicke, als			
Balken.			
21 Fuss u. darüber.	60 -	-	36
andere, als Diehlen.			
<i>Pleting</i> , als steife Leinwand.			
<i>Plüsck</i> , als Caffa.			
<i>Polemiten</i> , als Kamelot.			
<i>Pomeranzen</i>	1 Kiste	-	1
<i>Posementen</i> von Gold und Silber.	1 fl	-	5
Seide	1 -	-	2 $\frac{1}{2}$
Wolle	8 -	-	15
<i>Puder</i> , als Amidam.			
<i>Pulver</i> , Schiess-	100 -	-	6

*) Siehe Bemerkung 6.

		Thl.	Stüb.
Q.			
<i>Qvicksilber</i> ,	100 Œ	1	24
R.			
<i>Raften</i> , 5 a 6 Zoll.....	10 Stück	-	4
andre, als norweg. und schwed. Sparren.			
<i>Rasch</i> , als Bombasin.			
<i>Rattin</i> , als feines Tuch.			
<i>Räucherwerk</i>	100 Œ	-	9
<i>Raventuch</i> , siehe Leinwand.			
<i>Reis</i> , geschälter	100 -	-	4 $\frac{1}{2}$
ungeschälter (Paddy)	100 -	-	1 $\frac{1}{2}$
<i>Rhabarber.</i>)	100 -	-	36
<i>Rhapontica</i>)	100 -	-	36
<i>Ribben</i> von Preussen u. Rusland	10 Stück	-	8
- Norwegen u. Schweden			
5 a 6 Zoll	10 -	-	4
andere, als norweg. und schwed. Sparren.			
<i>Ricken</i> , als fichtene Sparren.			
<i>Riemen</i> , grosse	60 -	-	12
kleine	60 -	-	8
<i>Rosette</i> , blaugemengte. (25 Ell.)	1 -	-	3
<i>Rosinen</i> , in Körben.....	100 Œ	-	2 $\frac{1}{4}$
- ohne Gewicht.	1 Korb	-	1
schwarze oder Corinth-	100 Œ	-	4 $\frac{1}{2}$
andere Arten	100 -	-	9
<i>Röthe</i> , von Schweden	1 Tonne	-	4
- Danzig.....	1 Sch Œ	-	9
- anderen Orten, als Krap.			
<i>Ruderstöcke</i>	10 Stück	-	12
<i>Ruderstangen</i>	10 -	-	8
<i>Rundhölzer</i> , als Masten.			

		Thl.	Stüb.
S.			
<i>Saamen</i> , Abziebsel-)			
Dödder-... }	1 Last	-	18
Hanf-.... }			
Lein,- Säe-	1 Tonne	-	1½
- Schlag- }	1 Last	-	36
Rüb-..... }			
Canarien- }	1 Fass	-	6
Mohn- .. }	(5 Mud.)		
Senf-.....	(200 lb.)	1 Tonne	- 2½
<i>Safran</i>	1 Ü	-	4½
<i>Salpeter</i>	100 -	-	6
<i>Salz</i> , lüneburger	1 Tonne	-	3
andere Arten	1 Last	-	24
<i>Sammet</i> , feiner	(25 Ellen)	1 Stück	- 9
Halb- u. Zwirn-	(25 Ell.)	1 -	- 4½
<i>Sammet</i> , Seidenzeug und Tuch }	1 Fass		
do. do. do. }	Kramerei	-	30
	1 Pack od.		
	Fass,		
	an Werth	-	30
	100 Thl.		
<i>Sassaparille</i>	100 Ü	-	18
<i>Sattin</i> , seidener	(25 Ell.)	1 Stück	- 4½
wollener	(25 Ell.)	1 -	- 1¼
<i>Sarge</i>	(25 Ell.)	1 -	- 1¼
<i>Say</i> , doppelter	(25 Ell.)	1 -	- 4½
ordinaier	(25 Ell.)	1 -	- 1¼
<i>Schiffsinventarien</i> , gestran-			
dete, frei.			
<i>Schlachtschwerter</i> u. Säbel ...	100 -	1	-
<i>Schleifsteine</i> , kleine, frei.			
<i>Schreine</i> , gemahlte	1 Korb	-	18
<i>Schusser</i> , (Schnellkugel, Knickers)	1 Fass	-	18
<i>Schwefel</i>	300 Ü	-	4
<i>Schwertposten</i>	5 Stück	-	6
<i>Segeltuch</i> , siehe Leinwand.			
<i>Seide</i> , Stick- und Näh-.....	1 Ü	-	2½

		Thl.	Stüb.	
<i>Seide, rohe</i>	} ungefärbte ...	10 Ü	-	3
Flok-				
Floret- ...				
Organsin-.)				
<i>Seidene Schnüre, und dergl.</i> ..	1 -	-	-	$2\frac{1}{2}$
- <i>Stoffe, nicht benannte.</i>	1 Stück	-	-	$4\frac{1}{2}$
	(25 Ell.)			
<i>Seife, spanische u. weisse</i>	100 Ü	-	-	9
grüne	1 Tonne	-	-	3
	(200 lb.)			
<i>Sempiterne, als Sarge.</i>				
<i>Silber, in Barren u. Münze, frei.</i>				
<i>Skufstangen, als ord. Sparren.</i>				
<i>Soda</i>	100 Ü	-	-	1
<i>Spangrün</i>	100 -	-	-	9
<i>Sparren, eichene</i>	1 Stück	-	-	3
fichtene,				
über 36 Fuss	1 -	-	-	$1\frac{1}{2}$
36 Fuss	5 -	-	-	2
darunter u. ordinaire	1000 -	-	-	16
norweg. u. schwed:				
9 Zoll u. darüber.	1 -	-	-	$1\frac{1}{2}$
7 bis 9 Zoll	5 -	-	-	6
5 - 7 -	5 -	-	-	2
unter 5 - (ord.)	1000 -	-	-	16
<i>Speck</i>	1 Sch Ü	-	-	6
	(1 Tonne.)			
<i>Spieseisen u. Spiesstangen</i> ..	100 Stück	-	-	6
<i>Spiren, als Masten.</i>				
<i>Stahl von Rusland u. Schweden</i> ..	1 Sch Ü	-	-	12
- anderen Ländern	100 Ü	-	-	4
Draht, als Eisendraht.				
<i>Stäbe</i> *) , schwedische	8 Schock	-	-	1
andere	1 -	-	-	$\frac{1}{4}$
<i>Stangen, fichtene, als Sparren.</i>				
birkene u. erlene, als ord.				
Sparren.				
<i>Steinkohlen, frei.</i>				

*) Boden, ganze, siehe Maass u. Gewicht.

		Thl.	Stüb.
<i>Steinkohlen-Pech</i> und Theer...	1 Tonne	-	11½
<i>Stiere</i>	1 Stück	-	18
<i>Strümpfe</i> , baumwollene	100 Paar	-	12
- Halb- }	100 -	-	6
- Kinder- }	100 -	-	6
Kirsey- u. Sayette ...	100 -	-	30
- Halb- }	100 -	-	15
- Kinder- }	100 -	-	15
wollene, feine	100 -	-	30
- Halb- }	100 -	-	15
- Kinder- }	100 -	-	15
wollene, grobe, alle Arten ..	12 -	-	½
Tuch-	12 -	-	1
seidene	12 -	-	30
gestrickte-	100 -	1	12
<i>Sturmhauben</i>	100 Stück	-	12
<i>Succade</i>	100 ũ	-	24
<i>Sumach</i>	100 -	-	2¼
<i>Syrup</i>	1 Fass, o. Pipe	-	36
T.			
<i>Tabak</i> , russischer	1 Schũ	-	8
Blätter- anderer Art }			
Rauch-	100 ũ	-	9
Kau-			
<i>Taffetas</i>	1 Stück	-	4½
(25 Ell.)			
<i>Talg</i>	1 Schũ	-	6
<i>Tauwerk</i> , neues	1 -	-	6
altes	10 -	-	36
gestrandetes, frei.			
<i>Terpentin</i>	1 Schũ	-	6
<i>Theer</i> (grob Band)	1 Tonne	-	1½
(klein Theer)	1 -	-	¾
<i>Thonerde</i> , frei. (Pfeiffenthon ausgenommen)			

		Thl.	Stüb.
<i>Thran</i>	1 Oxh.	-	4 $\frac{1}{2}$
<i>Tirumtei</i> , als Beiderwand.			
<i>Torse</i> , als Hede.			
<i>Trinkgläser</i> , ad valorem.			
- von Venedig.....	1 Kiste	-	9
<i>Trip</i> (25 Ell.)	1 Stück	-	1 $\frac{1}{4}$
<i>Tuch</i> , englisches ..	} .. (25 Ellen)	1 -	- 4 $\frac{1}{2}$
holländisches			
feines			
grobes, schottisch .			
- amsterdammer	} (25 El. p. Stk.)	8 -	- 15
- flämisch			
- französich ...			
- andres holländisch			
- anderer Art	} (25 Ell.)	1 -	- 2 $\frac{1}{4}$
<i>Tuchleisten</i>			
V.			
<i>Vicriol</i>	100 Œ	-	2
W.			
<i>Waaren</i> , untarifirte, in			
priv. Schiffen 1 0/0	} ad	100 -	- 3 $\frac{3}{4}$
unpriv. - 1 $\frac{1}{4}$			
<i>Wachholderbeeren</i> .. (1 Tonne)	1000 Stück	-	16
<i>Wachholderstangen</i>	1 Sch Œ	-	36
<i>Wachs</i>			
<i>Wadmél</i> , als Flanel.			
<i>Wagenschosse</i> , curische	100 Stück	-	18
preussische	100 -	1	-
andere	100 -	-	40
<i>Walkerde</i> , frei.			
<i>Wau</i>	100 Œ	-	3
<i>Waid</i>	100 -	-	2
<i>Weihrauch</i> , als Räucherwerk.			

		Thl.	Stüb.
Weine, alle italienische	1 Pipe	2	-
Caps-	} 1 -	2	-
Constantia-			
Corsica-			
Cyper-			
Fayalmadeira-			
Funchal-			
Madeira-			
Malvasier-, nicht cana- rische			
Picomadeira-			
Zante-			
spanische... } portugisische } nicht schon canarische... } benannte.			
in privilegirten Schiffen.	1 -	1	24
unprivilig. -	1 -	2	-
fransösische, als:			
Chaillewette- } Charente- .. } Croisic- } La Flotte- .. } Marenes- .. } St. Martin- .. } Nantes- ... } Pouliguen- . } La Rochelle- } Seudres- }	1 Oxh. von 30 Viertel	-	18
Bordeaux- } Libourne- }	1 - von 30 Viertel	-	20 $\frac{1}{2}$
Bayonne- } und } alle andere, } nicht benannte }	1 - von 30 Viertel	-	24

		Thl.	Stüb.
<i>Weine, französische:</i>			
alle, von Orten, ausserhalb Frankreich, kommend.	1 Oxh. v. 30 Viert.	-	24
Rhein-....	} 5 Abmen	4	-
Mosel-....			
Neckar-....			
ungarische			
Tokayer-..			
alle auf Bouteillen, in privileg. Schiffen	100 Bout.	-	24
unprivilig. -	100 -	-	30
<i>Weinstein</i>	100 Œ	-	2
<i>Wetzsteine</i> , Oehl-, ad valorem. andere, frei.			
<i>Windebaume</i>	1000 Stück	-	16
<i>Wolle</i> , Flok-	} 1 Sch Œ	-	4½
Scheer-			
Brak-....	} 1 -	-	5
Klat-....			
Abfall- ..			
gemeine			
türkische			
Rauf-			
grobe			
spanische	} 1 -	-	9
englische			
schottische			
preussische			
feine	}		
ohne Angabe der Art			
<i>Wollkratzen</i> , Hand- (20 lb.) Fabrik- ad valor.	20 Paar	-	1

Z.		Thl.	Stüb.
Zimmet	100 \mathfrak{R}	-	36
Zinck	100 -	-	2
Zinn	100 -	-	8
Zinober	100 -	-	24
Zobelfelle.....	An Werth 100 Thl.	-	36
— Pelzwerk}			
Zucker, roher	100 \mathfrak{G}	-	5
Candis-...}	100 -	-	18
Confect-...}			
Brod-.....}	100 -	-	9
Puder-...}			
andereArten)			
Zuckerbäckererde, frei.			
Zwiebeln.....	1 Tonne	-	1 $\frac{1}{2}$
Zwieback, als Brod.			
Zwillich..... (50 Ellen)	1 Stück	-	$\frac{3}{4}$
Zwirn, leinener	100 \mathfrak{G}	1	12
baumwollener.....	100 -	-	30
Gold- und Silber-	1 -	-	5

Maass und Gewicht.

		Tarif- Einheiten.
26	Atmudas Wein . . } von Lissabon)	
30	— Oehl	1 Pipe
21	— Wein u. Oehl von Porto)	
1	Alqueira Paddy von Brasilien	45 lb.
1	Arroba von Portugal und Brasilien	32 —
1	— von Spanien und Cuba	25 —
talla 4	— von Spanien	175 —
talla 2	— — — — —	100 —
30	— — — — —	1 Pipe
1	Arschine von Rusland	1 Elle
1	Aune . . von Frankreich	2 —
1	Ballen Papier	10 Riess
1	Berkowitz von Rusland.	400 lb.
1	Boden, Oxhofts-	8 Stäbe
1	— Tonne-	6 —
1	— Halbtonne-	4 —
1	— Vierteltonne-	3 —

	<i>Tarif- Einheiten.</i>
1 <i>Bushel</i> Paddy	45 lb.
40 <i>Cassisi</i> Oehl von Gallipoli, Messina u. Neapel	1 Pipe
1 <i>Cantar</i> von Alexandrien, Cisme u. Smyrna	100 lb.
1 — von Genua	150 —
1 — von Neapel	277 $\frac{2}{3}$ g —
1 — grosso	277 $\frac{2}{3}$ g —
1 — sottile	250 —
1 — von Sicilien ohne Angabe der Art	250 —
4 <i>Cargas</i> von Barcellona	1 Pipe
1 <i>Centner</i> von Preussen	100 lb.
3 <i>Eimer</i> von Preussen	1 OXH.
1 <i>Elle</i> von den Niederlanden	1 $\frac{1}{2}$ Elle
1 <i>Faden</i>	150 Stück
50 imp. <i>Gallons</i> } Wein und Branntwein	1 OXH.
60 alte — }	1 —
63 <i>Gallons</i> Oehl und Thran	1 Pipe
1 <i>Hogshead</i> Rum von the united States	112 lb.
1 <i>Hundredweight</i> von Grossbritannien, Irland u. Nord- america	103 $\frac{1}{2}$ —
1 — von Jersey u. Guernsey	120 Stück
1 <i>Gross-Hundert</i> Breiter und Latten	48 Schock
1 — — Boden-, Fass-, Klap- u. Pipenholz und Stäbe	1 OXH.
90 <i>Kannen</i> von Schweden	1 —
225 — von den Niederlanden	1 Ahm
150 — — —	1 OXH.
150 <i>Kans</i> von Batavia	2 lb.
1 <i>Kilogramme</i>	2 $\frac{1}{2}$ OXH.
1 <i>Legger</i>	1 —
225 <i>Litres</i>	1 Ahm
128 <i>Maass</i> von Bayern	1 —
80 — von Mainz	1 OXH.
180 — von Preussen	1 Ahm
120 — — —	82 lb.
1 <i>Maund</i> (Bazar) von Calcutta	74 $\frac{2}{3}$ —
1 — (Factori) — —	20 Schock
1 <i>Mille</i> Piepenstäbe	30 —
Oxhofts-	40 —
Tonnen-	60 —
Oxhoftsbodenstäbe	80 —
Tonnenboden-	1 Pipe
7 <i>Millerottes</i> Oehl u. Syrup von Frankreich	1 Ahm
128 <i>Mingelen</i> von Holland	1 $\frac{1}{3}$ OXH.
1 <i>Oxhoft</i> von Bayonne	127 lb.
1 <i>Picul</i> von Batavia	

	<i>Tarif- Einheiten.</i>
1 <i>Picul</i> von Manilla	131 $\frac{1}{5}$ lb.
1 <i>Pfund</i> , Niederländisches	2 lb.
600 — Wein u. Brantwein von Cette	1 OXH.
240 <i>Potten</i> von Dänemark	1 —
10 <i>Pud</i>	1 Schlb.
180 <i>Quart</i> , Berliner	1 OXH.
200 — Bier von Preussen	1 Fass
1 <i>Quintal macho</i> von Spanien	150 lb.
1 — <i>metrique</i> von Frankreich	200 —
1 <i>Ring</i> Stäbe	4 Schock
1 — Bodenstäbe von Lübeck	8 —
1 <i>Rolle</i> grosse Juchten	6 Stück
1 — kleine —	10 —
6 <i>Salm</i> von Sicilien	1 Pipe
1 — Haselnüsse	2 Tonnen
3 — Oehl von Gallipoli	1 Pipe
1 <i>Schiffpfund</i> von Rusland und Schweden	400 lb.
1 — — Dänemark und Norwegen	320 —
1 — — anderen Ländern	300 —
1 <i>Schock</i>	60 Stück
15 — Garn von Preussen	1 Schlb.
12 <i>Stekan</i> von Bremen und den Niederlanden	1 OXH.
10 <i>Stein</i> von Preussen	1 Schlb.
1 — von Schweden	32 lb.
1 — Flachs von Rostock u. Wismar	20 —
feine Wolle — —	22 —
grobe — — — —	10 —
Flachs von Lübeck	20 —
Wolle — —	22 —
Bettfedern —	10 —
1 <i>Stein</i> von Amsterdam	6 —
1 <i>Stone</i> von Grossbritannien u. Irland	14 —
180 <i>Stop</i> von Schweden	1 OXH.
20 <i>Stroh</i> Heringe	12 Tonnen
1 <i>Vat</i> von den Niederlanden	$\frac{2}{3}$ Ahm
1 — — — —	$\frac{4}{9}$ OXH.
30 <i>Velten</i> oder <i>Viertel</i>	1 —
1 <i>Wahl</i> von Norwegen	10 Stück
18 <i>Wedros</i> von Rusland	1 OXH.
10 <i>Wog</i> von Norwegen	1 Schlb.
1 <i>Yard</i>	1 $\frac{1}{2}$ Elle
1 <i>Zwölffuder</i>	12 Ahmen

Getreide- und Saamen-Maass.

Eine Last ist

von					
Frankreich	30	Hectolitres.			
Grossbritannien und Irland	}	10	Quarters.		
Belgien		30	Hectolitres.		
Holland	30	Mudden.			
Embsen	60	Vierdup oder Veerp.			
Bremen	40	Scheffel.			
Norwegen	}	20	Tonnen Weizen, Roggen, Gerste, Malz.		
und Schweden		24	—	Hafer und Saamen.	
und	12	—	Erbsen, Wicken, Bohnen und Linzen.		
Dänemark	}	96	Scheffel.		
Lübeck					
Wismar					
Rostock	}	72	} Berliner Scheffel.		
Pommern		56 $\frac{1}{2}$			
Preussen	56 $\frac{1}{2}$				
Libau	}	60	Loof oder 20 Tschetwert	Hafer und Malz.	
und		48	— — 16	—	andere Arten.
Windau	}	60	— — 20	—	Malz, Hafer u. Erbsen.
und		45	— — 15	—	Roggen.
Pernau	}	48	— — 16	—	Weizen, Gerste u. Saamen
und					
Ahrensburg	}	16	Tschetwert.		
St. Petersburg und anderen rus- sischen Häfen					

Salz-Maass.

Eine Last ist

von			
Sicilien	}	4	Salm.
und			
Sardinien	2000	Kilogrammen.	
Frankreich	2000	Kilogrammen.	
Spanien:			
Alicante	}	2	Modinen.
Ivica			
Torevieja			
Barcelona	1 $\frac{1}{2}$	Modinen.	
Cadix	4	Cahizes.	
Gibraltar	50	Fanegas.	

<i>Portugal:</i>	
Aveiro	1 $\frac{1}{6}$ Moyen oder $\frac{5}{6}$ Contos.
Figueira	2 Moyen.
Lissabon	} 3 $\frac{1}{2}$ Moyen.
St. Ubes	
Porto	73 $\frac{1}{2}$ Razas. (336 Razas = 1 Milheiro).
<i>Grossbritannien</i> und <i>Irland</i>	} 2 Tuns oder 80 Bushels.
<i>Embden</i>	
	60 Vierdup oder Veerp.

Holz-Maass.

Über 19 Zoll . . . = 15 Palmen und darüber.
 Von 19 bis 9 Zoll = unter 15 bis 7 Palmen.
 — 9 — 4 — = — 7 Palmen.
 Unter 4 — sind Bootsstaken.

20 Fuss	Englisch	=	über	21 Fuss	Russisch.
17 —	—	=	—	18 —	—
19 $\frac{1}{2}$ Zoll	—	=	—	19 Zoll	—
19 $\frac{1}{4}$ —	—	=	unter	19 —	—
9 $\frac{1}{4}$ —	—	=	über	9 —	—
9 —	—	=	unter	9 —	—
17 Fuss	Fransösisch	=	über	21 Fuss	—
15 —	—	=	—	19 —	—
14 —	—	=	unter	18 —	—
16 $\frac{1}{4}$ Zoll	—	=	über	19 Zoll	—
16 —	—	=	unter	19 —	—
7 $\frac{3}{4}$ —	—	=	über	9 —	—
7 $\frac{1}{2}$ —	—	=	unter	9 —	—

Holländisches Maass ist dem Russischen gleich.

Bemerkungen.

1. Ist die Qualität der Waare nicht angegeben, wird der Zoll als von bester Qualität berechnet.
2. Die am Verladungsorte geltenden Maasse, Gewichte und Preise werden als Grundlage der Zollberechnung angenommen. Sind andere in den Papieren aufgeführt, werden solche reducirt.

3. Wenn das Netto-Gewicht nicht bekannt ist, werden von Waaren in Säcken, Packen, Bündeln, Seronen, Ballen und dergleichen 5 % Kisten, Körben, Fässern und dergl. 10 — jedoch von Hanf-, Lein- und Rüboehl in Fässern 15 — Thara vergütet.

4. Bei Verzollung von Holz und flüssigen Waaren werden nicht die Benennungen, sondern nur das Maass der Hölzer und der Inhalt der Gebinde berücksichtigt.

5. Nur wenn die Stückenzahl gewebter Zeuge fehlt, wird der Zoll nach dem in () angedeuteten Ellenmaasse berechnet. Die übrigen eingeklammerten Maass- und Gewichts-Grössen sind ebenfalls nur von secundairer Bedeutung.

6. Diehlen u. Planken von Memel können reducirt werden, als:

- a) Wenn die Stückenzahl angegeben ist, werden Fuss-Länge und Zoll-Dicke multiplicirt und nachher mit 60 dividirt. Demnach machen 1000 Stück 3 Zölliger Diehlen, enthaltend 16750 Fuss, 838 reducirt Diehlen. Vergrössert aber die Reduction die Anzahl der Diehlen, darf nicht reducirt werden.
- b) Fehlt die Stückenzahl, wird solche immer durch Reduction ausgefunden, und fehlt das Maass der Dicke wird dasselbe auf 3 Zoll berechnet.
- c) Nach Cubikmaass werden 5 Cubikfuss für eine Diehle angenommen.

Diehl- u. Plankenden von 8 Fuss und darunter von allen preussischen Häfen werden immer reducirt.

7. Der Zoll von Getreide in unpriviligirten Schiffen wird von Barth, Colberg, Demmin, Rügenwalde, Stolpe, Stralsund, Treptow und Wolgast um $\frac{1}{3}$ — von Anclam, Greifswalde und Wismar um $\frac{1}{4}$ — von Rostock um $\frac{1}{5}$ — von Stettin, Swinemünde und Warnemünde um $\frac{1}{6}$ — und von Lübeck um $\frac{1}{7}$ erhöht.

8. Priviligirte Schiffe sind: dänische, schwedische, norwegische, russische, preussische, (colberger und camminer ausgenommen), lübecker, hamburgische, bremer, oldenburgische, grossbritanische, niederländische, belgische, französische, spanische, oesterreichische, nordamerikanische, mexikanische, venezuelanische und brasilianische.





