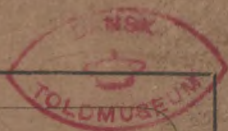


97

186



*h.i*

# Oversigt

over

## Kjøbenhavns Told- og Havneforhold.

Af

**V. V. Hassing,**

Toldassistent, Løjtnant.

---

Kjøbenhavn.

**Andr. Schous Forlag.**

Græbes Bogtrykkeri.

1873.

33.86

Handwritten text, possibly a title or header, which is extremely faint and illegible due to fading and bleed-through from the reverse side of the page.

# Oversigt

over

## Kjøbenhavns Told- og Havneforhold.

Af

**V. V. Hassing,**

Toldassistent, Løjtnant.

---

Kjøbenhavn.

**Andr. Schous Forlag.**

Græbes Bogtrykkeri.

1873.



Original

Kjøbenhavn's Told- og Kassehold.

W. V. Hassel.

1850



33.86 14

TOLDBIBLIOTEKET

I nærværende Tid, der søger at udbrede Kjendskab til saamange offentlige Forhold, saavel stedlige som almene, tør vist et Emne, som det Titlen antyder, ansés for egnet til at gjøres til Gjenstand for Fremstilling for Publikum. Kjøbenhavn indtager uomtvistelig i enhver Hensénde Forrangen blandt Landets Stæder, vel endog blandt de tre nordiske Rigers, den er i Ordets egenligste Betydning Landets Hovedstad. Gjennem den gaaer blandt Andet den store Handelens Pulsaare, der herfra udsender sine Baaarer til alle Landets Dele. Vi troe derfor, at Mange, ogsaa Saadanne, som ikke umiddelbart berøres af Handel, Skibsfart, Told og Havnevæsen, kunne ønske at sé fremstillet de Forhold, de Steder, hvor Handelsvirksomheden i det Store kommer til Syne, og nogle af de Betingelser, hvorunder den arbejder. Under denne Forudsætning skulle vi i det Efterfølgende fremstille, hvorledes Hovedstadens Handel og Skibsfart er stillet med Hensyn til to meget vigtige Faktorer, dens Told- og Havneforhold.

---

I ungewissen Fall, der wegen der abweichenden Ansicht  
zwischen obigen Parteien, sowohl als wegen der  
für die Zukunft, von dem Tode abhängen, muss die  
Mit der Abweichung im Einklang der Verwaltung der  
Herrschaft, welche die Abweichung in einem  
Verfahren nicht Landes, sondern von einem  
in der Regel, den in Ordnung gebrachten  
Landes Herrschaft, (Gemein der Staat) nicht  
eine Herrschaft, sondern der Staat, welcher eine  
nach der Abweichung, die in der Regel, die  
eine Herrschaft, von der Abweichung, der  
Königliche, Land der Herrschaft, kann eine  
nicht die Herrschaft, die in der Regel, die  
I der Staat, welcher in der Regel, die  
Herrschaft, die in der Regel, die  
vi I der Herrschaft, die in der Regel, die  
Herrschaft, die in der Regel, die  
Herrschaft, die in der Regel, die

## Indhold.

---

- I. Omtale af Havneforholdene i Almindelighed.
  - II. Havnens Inddeling i Told- og Havnedistrikter; disses nærmere Beskrivelse, navnlig hvad Udstrækning, Benyttelse og Ejendomsforhold angaaer. Statistik.
  - III. Toldvæsenets Forretningsgang ved Skibs- og Vareexpeditioner, Kontrolforanstaltninger etc.
  - IV. Forestaaende Forandringer i Told- og Havneforholdene. Toldpersonalets Fordeling og Anvendelse.
-







## I.

Kjøbenhavns af Naturen ypperligt dannede Havn, der mod Nord beherskes af Citadellet Frederikshavn og flere Søbatterier, indtager en Strækning lig hele Stadens Længde fra Nord til Syd indenfor Voldene eller omtrent 7,500', regnet fra Toldbodbommen til Langebro, hvortil kan føjes Kanalerne, der paa Byens Side ere Nyhavns, Børsens og Frederiksholms, og paa Kristianshavns Side den lange Kanal, som paalangs gennemskjærer Byen, alle med ikke ringe Liggeplads for saavel større som mindre Skibe. Hele denne Strækning er, efter de i de senere Aar paa Gammelholm og Pladsen foran Laboratoriet og Tøjhuset foretagne Arbejder, paa Stadens Side forsynet med Bolværker; paa Kristianshavns Siden indtager derimod mod Nord, fra Toldbodbommen til Grønlandske Handel, Flaadens Leje m. v., og mod Syd Burmeister & Wains Maskin- og Skibsbyggeri en Længde af henholdsvis 2900' og 400' eller ikke langt fra Halvdelen af Havnens Længde. Tæt op mod Arsenaløen og Grønlandske Handel ligger Øen Kristiansholm, som ligeledes er forsynet med Bolværker, tilgjængelige for større Skibe. Paa begge Sider af Sejlløbet, hvis Dybde varierer mellem 16 og 24', er derhos fra Toldbodbommen til Nyhavns Kanal anbragt Fortøjningspøle, saakaldte *Duc d'Alber*. Foruden den mellem Toldbodbroen og Nyholm anbragte Svingbro, der nu stedse staaer aaben undtagen paa de Tider, Holmens Folk Morgen og Aften gaee til og fra deres Arbejde, hver Gang  $\frac{1}{4}$  Time, findes to faste Broer over Sejlløbet, nemlig Knippelsbro, 300' l., fra Slotsholmsgade til Lille Torvegade, og Langebro, 440' l., fra Vestervoldgade til Langebrogade, begge forsynede

med Klapper, som uden Vanskelighed aabnes for gjen-nemsejlene Skibe. Kun nordfra er Havnen tilgjængelig for den større Skibsfart, medens Grundene i Kallebodstrand forhindre anden end Baadfart sydfra. Paa begge Sider er det Havnen omgivende Terræn inddelt i et stort Antal Pladser, der tilhøre dels Staten og Havnevæsenet, dels Private, som hver for sig vedligeholder dem og lader opkræve Afgift for Benyttelsen af saavel selve Pladserne som de derved værende Bolværker. Ved de fleste Pladser er opført større eller mindre Pakhuse.

I det Følgende skulle vi nærmere beskrive Indde-lingen og Benyttelsen af de nævnte Omraader samt anføre deres omtrentlige Størrelse, Indretning og Brug, samt hvorledes Toldvæsenet har indrettet sin Kontrol m. M.

Bestyrelsen af Toldvæsenet for Kjøbenhavn (med Kristianshavn) er henlangt under «Overtoldinspektoratet for Kjøbenhavn», under hvis Overtilsyn tillige hele Øen Amager samt Strækningen op ad Sundet indtil Humlebek, inkl. Nivaa, og mod Syd til lille Strandgaard er henlagt. Afsét fra Kystopsynet, bestaaer Stadens Toldetat af følgende Personale: en Overtoldinspektør, tre Toldinspektører, en Toldkasserer, en Kreditoplagskasserer, en Pakhusforvalter, en Chef for Kontoret for Skibes Maaling og Registrering, en Brænderiafgiftsoppebørselskontrollør, 4 Havneoppebørselskontrollører, 23 Toldkontrollører, 76 Toldassistenter (foruden 4 Medhjælpere, der stadig fun-gere som saadanne), ca. 45 forskjellige Toldofficianter samt 20 faste Toldbodarbejds-mænd. Hertil kan endnu føjes ca. 60 private Kontorarbejdere, hvoriblandt 20 Fuldmægtige, hos fornævnte bog- og regnskabsførende Embedsmænd.

---

## II.

Selve Staden Kjøbenhavn er inddelt i 3 Distrikter, nemlig Toldbodens, Nyhavns og Børsens, hvorhos Kri-stianshavn udgjør ét Distrikt.

a) **Toldboden** omfatter hele det indelukkede Terræn fra Langelinie til Nyttoldbodgade og saakaldet Østersøiske Kompagni, mod Vest begrænset af Esplanaden, Paviljo-



nerne samt Amaliegade og mod Øst af den sydlige Del af Indrerheden samt af Havnen. Den indtager et Fladerum af henimod en halv Snes Tønder Land og er delt i tvende Afdelinger: Nordre-Toldbod og Søndre-Toldbod, adskilte dels ved Bygninger og dels ved Jerngitterværk (med Gjennemkjørsel). Nordre-Toldbod udgjør den mindre og uegenlige Del af Begrebet «Toldboden», tilhører Havnevæsenet og afgiver i sin Hovedbygning kun Kontorer for enkelte Grene af Toldvæsenet, ligesom ogsaa den dertil hørende, med Jerngitter indhegnede Plads mere er udlagt til Pryd end til Nytte for Trafiken. Derimod findes i bemeldte Bygning Kontorer for Havnevæsenet, Lodsvæsenet og Telegrafvæsenet, samt Lokale for den militære Toldbodvagt. Af Toldlokaler findes: i den nordre Ende et Par Værelser for Toldopsynet ved den derværende Port ud til Esplanaden, «Kongeporten» kaldet; i den søndre Ende et Par Værelser med Kontor for det ved «Forseglingen» og «Patruljen» ansatte Toldpersonale samt endvidere et større og et Par mindre Vente-Værelser for ankomne Rejsende, hvis Rejsegods skal underkastes Toldvisitation. I Kjælderen findes derhos et af 18 Kamre bestaaende Frilager, der mod en vis aarlig Afgift udlejes til Oplag af Vin og Spirituosa, navnlig bestemt til Skibsproviant for forbisejlende Skibe, hvoraf et betydeligt Antal opankre saavel paa Indresom paa Ydrerheden. Dette Lager er dog kun et Filial af det større Frilager paa Søndre-Toldbod, som nedenfor vil blive nærmere omtalt. I den med Kolonnade forsynede énetages Bygning, som ligger paa nordre Side af Hovedindkjørselen, «Jernporten», fra Toldbodvejen og støder op til den nysnævnte Hovedbygning, med hvilken den er sat i umiddelbar Forbindelse, findes et rummeligt Toldvisitationslokale for Rejsegods samt Kontorer og Aftrædelsesværelse for det ved Portkontrollen fungerende Toldopsyn, ligesom og for de Toldfunktionærer, som have at ledsage Transitgods til Havnedistrikterne, Jernbanen eller Oplagene i private Pakhuse m. M. Ligeoverfor denne Bygning ligger en lignende, indrettet for Postexpedition af udenlandsk Postgods. Her konfererer og modtager Toldopsynet det med Posten fra fremmede Steder ankomne Gods, der enten strax toldbehandles her og ud-

leveres Postvæsenet imod at dette opkræver og indbetaler de pligtige Toldafgifter — hvilket dog kun gjælder Kollier, som ej veje over 10 Pd. pr. Styk, og forsaavidt Over-toldinspektoratet efter Modtagerens Andragende dertil har givet sit Minde —, eller oplægges paa Toldboden til nærmere Berigtigelse efter de almindelige Regler. Paa den yderste Ende af den faste Bro, «Toldbodbroen», som fra nordre Toldbodplads er ført ud i Indløbet til Havnen, er Lokale for det Toldopsyn, der fører Kontrollen med, at ind- og udgaaende Skibe ere henholdsvis expederede af Forseglingsopsynet eller forsynede med Toldklareringsbeviser event. særlige Bevillinger, ligesom ogsaa her er stationeret to Marineunderofficerer for i Havnevæsenets Interesse at føre Journal over de gennem Bomløbet sejlene Skibe. Ved Pladsen er Færgested samt Anløbsteder for Baade, Pramme og andre mindre Fartøjer. Her er anbragt en Kran, der gratis kan afbenyttes. Paa Grænsen mellem de to Toldbodpladser ligger en mindre énetages Bygning, saakaldet «Svensk Slæbesteds-Kontor», i hvilken er Expeditionslokale for de Toldassistenter, der kontrollere ind- og udgaaende Varer fra og til Rheden, samt for den, der føre Opsynet med Dampskibes Losning og Ladning ved Toldboden og paa Indrerheden. I Bygningen er tillige et mindre Pakrum. Paa Søndre-Toldbod findes den egenlige Hovedtoldbygning, der er toetages, forsynet med Frontispice, som er smykket med Basreljeffigurer af Neptun og Merkur; ifølge en samme Steds anbragt Inskription, er Bygningen opført af Kristian den VI Aar 1733, men er senere forandret og udvidet. I denne findes Toldexpeditionslokalerne for de regnskabsførende Toldembedsmænd og for den jourhavende Toldinspektør. Her er saaledes Kontor for Skibsklarering og Indklarering af saadanne Varer, som strax toldbehandles ved Losningen — saavel naar denne sker ved selve Toldboden som udenfor denne — ligesom ogsaa for Udklarering af Varer saavel til søværts som landværts Forsendelse. Dette Kontor kaldes «Havnekontoret» og bestaaer af to Lokaler, et for indgaaende Varer og Skibe og et for udgaaende. Endvidere er her Kreditoplagskassererens Kontor, Toldkassererens Kontor, i hvilket Toldafgifter af Varer, som have været



oplagte paa Toldboden beregnes og erlægges; derhos et Par Kontorer for Skibsmæglere og Kontor — med Indgang fra nordre Toldbodplads — for Overopsynet over Forretningerne paa Nordre-Toldbod og Rheden. Desuden er her indrettet et saakaldet «Prøvekammer», i hvilket samles og opbevares Prøver af ikke let kjendelige Varesorter samt af saadanne Varesorter, om hvis rette Tartering, der har været rejst Kvæstion enten mellem Toldopsynet indbyrdes eller dette og vedkommende Klarerer. I søndre Ende af Bygningen er Vejerbod, kaldet «Grove Vægt», for grovere Varer, saasom Vine og Spirituosa, Olier, Frugter, Syrer, Glasvarer, Stentøj m. fl.; ligesom ogsaa Expeditionen af Gods til Oplæggelse paa Frilageret foregaaer her. Endelig er ogsaa her Kontorer for de to Toldkontrollører, som lede Pladsforretningerne, for Toldkontrolløren i «Grove Vægt» og for Toldassistenterne ved denne og sidstnævnte Expedition samt Optrækningssted for Arbejdspenge af udgaaende Varer og Frilagerods. I skraa Retning fra denne Bygning til henimod Amaliegade, men ej umiddelbar ud til denne, ligger en toetages Bygning, som forneden er indrettet til Vejerboder, resp. kaldet «Fine-Vægt», «Mellem-Vægt» og «Post-Vægt», i hvilke fornemlig Manufaktur-, Galanteri-, Mode- og finere Metalvarer toldbehandles. I Mellem-Vægten eftersés Manufakturvarer, som udføres fra Kreditoplagerne. Derhos findes umiddelbar op til disse Lokaler Kontorer for det her fungerende Toldpersonale samt to Kontorer for Toldklarere. Fremdeles er i samme Bygning nærmest Amaliegade indrettet Klareringslokale med Vejerbod og to Opsynskontorer for Expedition af Varer fra det i anden Etage i denne og i forannævnte Hovedbygning værende Frilager, som bestaaer af ca. 80 Oplagsrum, der mod en Afgift til Statskassen aarlig udlejes til Handlende og Andre, af hvem de kunne benyttes til deri at ompakke saavel Transit- som andre Varer, bestemte til Ind- eller Udførsel. Imellem denne Bygning og Amaliegade ligge to mindre, til Brug for Overtoldinspektøren bestemte Bygninger, den ene til Embedskontor og Arkiv, den anden til Bolig. Strax herop til findes den tredje af Toldbodens fire Indkjørseler, kaldet «Nyport», hvorigjennem navnlig Indførselen af expederet

Gods fra Vejerboderne til Staden samt Gods fra denne til Udførsel med Skibe ved søndre Toldbodplads er henviist. Paa højre Side af Indkjørselen findes en lille let Bygning for Portopsynet. I østlig Retning for denne og omtrent ligeoverfor Overtoldinspektoratet ligger en for et Par Aar siden opført Bygning, «Jernvægten» kaldet, til Oplæggelse og Vejning af Jern i Stænger og Plader, samt andre simple Metalvarer. Her er Kontor for den ved Expeditionen fungerende Toldassistent. I det sydøstlige Hjørne af Toldbodpladsen ligger den Aar 1864 opførte Frilagerbygning, indrettet til Oplæggelse og Om-pakning af forskellige Varer (hvoriblandt dog ikke Manufakturvarer), navnlig Spirituosa, der her omtappes paa mindre Emballager, passende til Skibsprovisioner, hvorefter de oplægges (til Udførsel) i det ovennævnte Kjælderlokale i Nordre-Toldbodbygning. Tæt ved Siden af Frilageret er i en lille uanselig Bygning Frilagerkontrollens Kontor. I østlig Retning for Frilageret har man en énetages Bygning med Kontorer for Pakhusforvalteren. Denne Bygning ligger midt for Toldbodens tre større Pakhuse, nemlig saakaldet «Kieler-Pakhus» mod Nord, «Vestindiske Handels Pakhus» (tidligere tilhørt Handelskompagniet, hvorefter det bærer Navn) mod Syd og «Norske Pakhus» mod Vest. I vestindiske Handels Pakhus er tillige Vejerbod for Kolonialvarer, Sydfrugter, Vine og Spirituosa m. fl. I norske Pakhus er Expeditionslokale for Transitgoods til videre Forsendelse. Ud til Ny Toldbodgade findes den fjerde Indkjørsel til Toldboden, benævnt «Vestindisk Handels Port», hvorigjennem navnlig Indførsel til Staden af Varer fra sidstnævnte Pakhus og nærmeste Plads deromkring, saakaldet »Ny-Toldbod», sker. I den ved Porten liggende Bygning — den tidligere Guidekasserne — er indrettet Lokale for Portopsynet, Toldopsynet for den sydlige Plads, Toldrevisionen for Kjøbenhavn, Kortstempling, Chefen for Kontoret for Skibes Maaling og Registrering samt for Krydstoldinspektoratet. Foruden disse Bygninger ere forskellige mindre, de saakaldte «Skure» til Oplæggelse af forskellige Varer, opførte omkring paa Pladsen.

Hermed have vi nævnt alt Væsenligt af hvad Toldboden indeholder af Expeditions-, Vejerbods- og Pakhus-



lokaler. Her er Centralpunktet for det københavnske Toldvæsens Virksomhed. Her foregaaer saaledes ordenligvis al Losning og Toldbehandling af saakaldet Stykgods fra fremmede Steder, især pr. Dampskib (om saadan end betingelsesvis i ikke ganske ringe Udstrækning ogsaa kan indrømmes i Havnedistrikterne), og kun her findes «Transitoplæg i kongeligt Pakhus» for saavel den søværts som landværts Indførsel; ligeledes Skibsklarering for Farten paa fremmede Steder og Kolonierne, hvad enten de paapjældende Skibe skulle losse eller lade ved Toldboden, Rheden eller i Havnedistrikterne; kun her føres Regnskab over Kreditoplagene og kun her maa Told beregnes og opkræves (Fortoldning af Rejsegods kan dog foregaa flere andre Steder, ligesom der ogsaa paa Jernbanegaarden i Varehuset, hvorom senere mere, er Toldklarering under visse Betingelser). Med Undtagelse af de Dampskibe, som fare paa de svenske Sundstæder, der have Anlægspladser ved Kvæsthusbroen, samt Dampskibe med Kulladninger, lægge næsten alle Dampskibe fra fremmede Steder til ved Toldboden, (om de end senere opgaae med Restladning til Havnedistrikterne) saaledes navnlig Paketskibene paa Kristianiafjorden, Gøteborg og andre svenske Vestkyststæder, Stockholm, Stettin, Lübeck, Kiel, London, Newcastle, Island o. fl. St. \*) Toldboden er derfor især i Sommermaanederne et af Forretningsfolk, Rejsende og mange Andre meget besøgt Sted, hvor der idelig fra Morgen til Aften, Søndage og Søndage, hersker stor Virksomhed, og det kan tillige fremhæves, at Toldboden, dog fornemlig dens nordre Del med sin i Aaret 1869 fuldendte Hovedbygning, er et særdeles smukt Sted med tiltalende Omgivelser baade mod Land- og mod Søsiden.

Toldboden med hvad dertil hører er som foran antydnet et ved Bygninger, Mure og Jerngitterværker fra sine nærmeste Omgivelser afsondret Terræn, der i Hensende til Varetrafikken er at betragte som fremmed og toldfrit Sted, hvorfra ikke nogen Vareførsel kan ske, hverken søværts eller landværts, uden imod behørig Legi-

\*) Til Toldboden indkom saaledes i Aaret 1872 1289 Dampskibe, hvorhos der paa Indrerheden opankrede 884 Dampskibe.

timation (Angivelse, Toldseddel e. l.). Ved alle fire Toldpassager er derfor stedse i Expeditionstiden — ved Jernporten endog til enhver Tid, Dag og Nat — posteret Toldopsyn, der for de tre Portes Vedkommende har at forestaae den fornødne Kontrol med Vareførselen til Staden; gjennem den fjerde Port — ved Esplanaden — maa Vareførsel slet ikke finde Sted. Saavel ved Losninger og Indladninger — dog ej hvad Arbejdet ombord paa selve Skibene angaaer — som ved Vareundersøgelser paa Toldboden, leverer Toldvæsenet den fornødne Arbejds-kraft imod Erlæggelsen af en vis, ved en af Kongen approberet Taxt, bestemt Betaling, ligesom det ogsaa leverer Vægte, Maal o. a. Redskaber, som behøves ved Varers Toldbehandling og Ind- og Udskibning (paa søndre Toldbodplads findes saaledes to Kraner, for hvis Benyt-telse ydes særlig Betaling). Til at forestaae Arbejdet er ansat af Overtoldbestyrelsen 20 faste Arbejds-mænd, hvoraf 1 er Formand, som daglig antager det fornødne Antal Arbejdsfolk, i Reglen neppe langt fra 2 à 300, der lønnes af de nysnævnte Arbejdspenge. Hele Arbejdsstyrken er undergivet Toldpakhusforvalterens Overtilsyn; i Hensende hertil og til Varers Modtagelse og Udlevering assisteres denne Embedsmand af to «Pakhusfuldmægtige». Til at varetage Toldopsynsforretningerne fungerer her følgende Personale: 1 Toldinspektør, 13 Toldkontrollører, ca. 30 Toldassistenter samt ca. 18 lavere Toldofficierer. Til Ordenens Opretholdelse paa søndre Toldbodplads er under Overtoldinspektørens Tilsyn ansat 6 Opsynsmænd, hvorhos Toldvæsenet i fornødent Fald kan rekvirere Assistance fra den militære Vagt paa Nordre-Toldbod, hvis Omraade iøvrigt er undergivet Politiets Tilsyn. (Naar Mørket indtræder og Jernporten mellem de to Toldbodpladser lukkes, havs til yderligere Forebyggelse af Tyveri løsgaaende glubske Hunde paa søndre Toldbodplads.)

Uden at skulle udtale os nærmere om Toldboden, skulle vi dog bemærke, at Handelens raske Fremskridt gjør det i høj Grad sandsynligt, at Toldboden med Hensyn til Bolværksplads, Oplagsplads og Oplagshuse neppe ret længe vil kunne fyldestgjøre de Krav, der vil stilles til den som Stadens eneste Toldsted.



Med Hensyn til Opsyn, Regnskabsføring og Forretningstid henhører endvidere under Toldboden Revshaleøen, der nærmere vil blive omtalt i Slutningsafsnittet, og Nyholm, hvortil kommer

Østersøiske Handelskompagni med den saakaldte Stenhuggerplads, beliggende mellem Toldboden og Frederiksgade, en Strækning af 900', imellem hvilke Pladser en Alm. Hospital tilhørende Ejendom ligger. Paa førstnævnte Plads findes to større Pakhuse, saakaldet «Gule Pakhus» og «Blaa Pakhus». Gule Pakhus tilhører Handelshuset J. P. Suhr & Søn, Blaa Pakhus et Aktieselskab med Partikulier Martin Levin som Forretningsfører. Det sidste er et saakaldet «Oplagshus», hvor de Handlende kunne indlægge deres Varer indtil nærmere Bestemmelse tages, under en ved Pakhuset ansat Forvalters Tilsyn og Selskabets Ansvar. For Varernes Oplæggelse udfærdiger Selskabet Oplagsbeviser, der kunne benyttes dels til derefter at sælge Varerne og dels til at rejse Penge paa disse imod Bevisets Deponering hos Laangiveren. Ved begge de nævnte Pladser og paa Strømmen ud for samme losses hovedsagelig Stenkul til bemeldte Handelshus, der er og i en lang Aarrække har været Stadens største Kul-Importør. Ved Stenhuggerpladsen losses desuden af og til Trælast, som dog ikke oplægges her. Denne Plads saavel som det derværende Pakhus ejes af Firmaet Jacob Holm & Sønner. Toldassistenternes Kontor er i den nordlige Ende af J. P. Suhr & Søns Plads; til Afbenyttelse i indtræffende Tilfælde haves desuden et mindre Træhus paa Stenhuggerpladsen. Forretningstiden for denne Afdeling, der indtil 19de Januar 1873 henhørte under Nyhavns Distrikt, er den samme som er anordnet for Havnedistrikterne.

b) **Nyhavns Tolddistrikt** indtager Strækningen mellem Frederiksgadens søndre Side og Børskanalen — til Holmens Kirke — i lige Linie ca. 4000'. I Hensende til Toldvæsen inddeles Distriktet i følgende Underafdelinger.

1. Larsens Plads og Pladsen ved Korn-tørringsmagazinet, en Strækning af 750', begrænset mod Nord af Frederiksgaden og mod Syd af d'Hrr. H.

L. Rée & Sønners Pakhus ved St. Anna Plads. Larsens Plads, der tilligemed det derværende Pakhus tilhører Handelshuset Jacob Holm & Sønner, har en Længde af 350'; den er forsynet med et 200' langt og 80' bredt Havnehoved. Her losses og oplægges samt flaades ikke ubetydelige Partier Trælast, især svensk. Indenfor Havnehovedet er en Bedding, der nu fornemlig benyttes til Bygning og Reparation af Pramme. Korntørringsmagazinets Plads, der har en Længde af 400' og tilhører Handelshuset H. L. Rée & Sønner, adskilles fra Larsens Plads ved nysnævnte Pakhus. Ved denne Plads losses og lades især Kornvarer, Brænde fra Østersøen, saltede Sild fra Norge, ligesom ogsaa det forenede Dampskibsselskabs Skibe paa Norge-Prøjsen anlægge her. Her er to store Pakhuse, tilhørende bemeldte Handelshus. Det ene er forsynet med Korntørringssovn, hvorfor som oftest havarerede Kornvarer indlægges til Tørring her. Toldassistenternes Kontor for begge disse Pladser ligger paa Grænsen mellem begge.

2. Nyhavn med Kvæsthusbroen. Ved Nyhavn forstaaes det 360' br. Bassin, som mod Vest begrænses af forannævnte Plads ved Korntørringsmagazinet, mod Syd af St. Anna Plads og mod Øst af Kvæsthusbroen. Her losse og lade det forenede Dampskibsselskabs Skibe, navnlig dem, som fare paa Øerne. Ved Kvæsthusbroen, der regnet fra Havnehovedets Yderside til Færgestedet ved Toldkontoret, har en Udstrækning af ca. 800', losse og lade Paketdampskibene, som fare mellem Helsingør, Helsingborg, Malmø, Landskrona og Kjøbenhavn. Paa Havnehovedet findes et Havnevæsenet tilhørende Pakhus, i daglig Tale kaldet «Pantseren», som af Toldvæsenet benyttes til Visitationslokale for Rejsegods og foreløbigt Oplagshus for Fragtgodt fra Sverig, samt til Kontor for Toldassistenterne og en Protokollist fra Distriktets Filialkontor, ligesom det ogsaa benyttes af Dampskibsselskaberne til Godsoplæggelse. Længere nede ad Bolværket lægge de af det forenede Dampskibsselskabs Skibe til, som fare paa de danske Provinser, især Jylland. Ogsaa for denne Trafik har Havnevæsenet opført et rummeligt Pakhus, ligeoverfor Dampskibsselskabets storartede og smukke Bygning. Som Følge af det betydelige Opsving,



Dampskibsfarten saavel paa Øerne og Jylland som paa Sverigs sydlige Provinser har taget i de senere Aar, er det her omtalte Parti, næst Toldboden, ubetinget Havnens livligste\*). Med Sverig haves saaledes Forbindelse flere Gange daglig, hvorved de to Lande føre et særdeles livligt Handelssamkvem. Fra Sverig indføres især Heste, Kvæg, Svin, Fjerkræ, Skind og Huder, Smør, Klude, Trætraade til Svovlstikker, Tændstikker, Træmasse til Papirfabrikation; fra Kjøbenhavn udføres Kolonialvarer, Drikkevarer og andre Transitartikler. Ligeledes er Personfrekventsen betydelig; især paa Søn- og Helligdage i Sommermaanederne ses her fra tidlig Morgen til silde Aften et betydeligt Antal Lystrejsende, baade danske, som agte at besøge de smukke Steder ved Sundet eller det sydlige Sverig, og svenske, som søge Adspredelse i og ved den danske Hovedstad. Og med vore egne Provinser er Trafiken, trods de jysk-fynske Jernbaners Konkurrence, heller ikke ringe. Paa Aalborg og Aarhus gaae saaledes et Par Gange ugenlig (i Mid-sommertiden haves endog daglig Forbindelse med sidst-nævnte By) større og komfortabelt indrettede Dampskibe; paa Limfjordsstederne, paa Frederikshavn, Randers, Grenaa, Horsens, Vejle, Fredericia, Kolding mindre Dampskibe 1 à 2 Gange ugenlig; paa Øerne ligeledes. Kun et Par Maaneder i den barske Aarstid, naar de Handlende have tilfredsstillet hinandens Bestillinger og Rejselysten har sat sig, standser almindeligvis denne Fart. Det her omtalte Parti danner et selvstændigt Underdistrikt af Nyhavns Tolddistrikt med et Filialregnskabskontor af det paa Gammelholm fra 19de Januar 1873 i Brug tagne nye Hovedkontor. Under Filialkontoret henhører saaledes Toldexpeditionen, med hvad dermed staaer i Forbindelse, af alle de ved Kvæsthusbroen (og St. Anna Plads) anlæggende Dampskibe, der gaae i indenrigs Fart eller afgaae over indenrigs Sted til Udlandet samt over Udlandet til indenrigs Sted saavel som de i Sundfarten gaaende Dampskibe. I samme Bygning er Kontor for Underdistriktets Toldkontrollør,

\*) I Aaret 1872 indkom til Kvæsthusbroen og St. Anna Plads ialt 3,722 Dampskibe.

samt Kontor for de Toldassistenter, der føre Opsyn med de Dampskibe, som gaae i anden end Sundfart. — Her haves tillige et mindre Toldpakhus. Imellem dette Kontor og Nyhavns Kanal ligge et mindre og to større Pakhuse, tilhørende henholdsvis Grosserer F. Gudmann, Handelshusene H. Puggaard & Komp. og J. P. Suhr & Søn. Foran Pakhusene findes Bolværker og Lossepladser, navnlig for islandske Produkter og vest- og ostindiske Sukkere, som her oplægges.

3. Nyhavns Kanal, der fra Havneløbet til Sandkisten ved Kongens Nytorv har en Længde af 1350', en Brede af 100' og en Dybde af 10'—12', benyttes navnlig til Liggeplads for mindre Fartøjer, som fare paa Provinserne med Stykgods, dog ogsaa af større Skibe fra fremmede Steder, fornemlig fra Rusland, ligesom af en stor Del af de paa Island og Færøerne farende Skibe. Det Opsving, som Dampskibsfarten paa indenlandske Steder har taget i de tvende sidste Decennier, har efterhaanden for en Del betaget Kanalen sin Karakter af særlig Smaapaketternes Liggeplads, hvor Rejsende til og fra Provinserne tiltraadte og endte deres ofte besværlige Udflugter, og hvor en stor Del af Handelen paa Provinserne havde sin Losse- og Ladeplads. I hin Tid saae man derfor som oftest flere tæt sluttede Rækker Smaafartøjer langs hele Kanalen, medens her nu sjældent mangler Plads for Resterne af den hensygnende Paketflotilje. Det har derfor ogsaa været under Overvejelse, om der nu ikke var skjellig Grund til at tilkaste Kanalen fra Kongens Nytorv til Toldbodgade, navnlig naar den paatænkte Bro fra Gammelholm til denne Gade blev anlagt; men denne Tanke skal nu saavidt vides være opgivet. Hver Side af Kanalen har sit eget Toldopsyn; for Byens Side er Toldassistenternes Kontor i Nr. 7, for Charlottenborgsiden i den nye Toldbygning paa Gammelholm.

4. Gammelholm, regnet fra Nyhavns Kanal til Holmens Kirke, har en Længde af 2250' og tilhører Havnevæsenet. Dette i de senere Aar for Trafiken indvundne Terræn, der har en saa heldig Beliggenhed, omtrønt midt for Byen, er allerede en af Stadens vigtigste Lossepladser. Foruden en stor Mængde større og mindre



Sejlskibe fra saavel fremmede som indenlandske Steder, er hertil henviist et ikke ringe Antal Dampskibe, hvoriblandt navnlig kan fremhæves de store Skibe, som gaae i regelmæssig Fart paa England, af hvilke her Størstedelen af Aaret — vistnok ikke til nogen Behagelighed for Kvarterets Beboere — ligge flere, der udføre betydelige Kvantiteter af Landets Produkter til Afsætning paa Verdensmarkedet. I Kanalen («Hukken»), op ad Holmens Kirke til, ligge navnlig indenlandske Smaafartøjer. Uagtet den her foregaaende store Vareførsel, er her mærkelig nok kun opført to større Pakhuse, hvoraf det ene tilhører Hr. Ank. Heegaard, det andet Hr. J. Johansen, skjøndt her dog formentlig er Brug for et større Antal. Ned for Enden af Niels Juels Gade og ved Nyhavns Kanal er Færgesteder. Paa Hjørnet af Nyhavns Kanal og Gammelholm findes Nyhavns Distrikt Hovedtoldkontor. Her er saaledes Kontor for Havneoppebørselskontrolløren samt Kontorer resp. for den over samtlige Havnedistrikter Overopsynet førende Toldinspektør, for Toldkontrollørerne, for Toldassistenterne, der tillige have et Kontor i Havnegade Nr. 9, for Toldofficianterne samt for Skibsmæglere. I Bygningen er tillige Oplagsrum og Vejerbod. Under Hovedkontoret henhøre alle andre i Nyhavns Distrikt forefaldende Toldexpeditioner end de, der ifølge det Foranførte ere henlagte under Filialkontoret ved Kvæsthusgaden. \*) Under Nyhavns Distrikt hører endelig den 550' l. og 450' br. Ø

Kristiansholm. Her losses især Stenkul. Øens nordre Del tilhører d'Hrr. Erichsen & Vilhjelm, dens søndre d'Hrr. J. P. Suhr & Søn. Paa Øen findes et Par Fabrik anlæg. Toldopsynskontor haves ikke her.

---

\*) Vi kunne ikke slutte vor Omtale af Gammelholm, uden at udtale Haabet om, at vedkommende Autoriteter i en nær Fremtid ville drage Omsorg for, at det forfærdelige Uføre, som her stadig hersker, maa blive afløst af en rén, brolagt Plads. Man vilde derved tillige give Ejerne af de private Pladser rundt omkring Havnen et Exempel til Efterlignelse, hvortil der synes at være en ikke ringe Anledning. Er man ukjendt med disse Steder, gjør man sig vanskelig nogen Forestilling om det Morads, som hersker saa at sige paa hver en Plads.

I Nyhavns Distrikt fungerer følgende Toldpersonale:  
*a)* henhørende til Hovedkontoret paa Gammelholm: 1 Havneoppebørselskontrollør, 2 Toldkontrollører, ca. 10 Toldassistenter og 2 Toldofficianter; *b)* henhørende til Filjalkontoret ved Kvæsthusgaden: 1 Toldkontrollør, 6 Toldassistenter og 3 Toldofficianter.

*c)* **Børsens Tolldistrikt** indtager Strækningen fra Børskanalens søndre Side til Langebro. (Bassinet mellem denne og Estakaderne sorterer ogsaa, forsaavidt som herom kan være Spørgsmaal, under dette Distrikt). Det inddeles i følgende Underafdelinger.

1. Børskanalen (samt Bolværket mellem denne og Knippelsbro). Kanalens søndre Side, nærmest Sejløbet, afgiver fornemlig Losseplads for »Finlapperne«, der især i Midsommertiden komme hertil i temmelig betydeligt Antal med Trælast og Trævarer, hvilke Artikler de ifølge et særligt Privilegium — givet som Belønning fordi Finnerne vare de Første, der kom til Kjøbenhavn med Trælast efter den store Ildebrand 1795 — udsælge fra Skib i hvilkesomhelst Partier og mod en lavere end den almindelige Trælasttold. Højere oppe i Kanalen, indtil Holmens Bro, ligge mindre Fartøjer fra indenlandske Steder samt de saakaldte «Kappellerskuder», der her udsælge Ost, Gryn, Pølser o. l. Varer fra Hertugdømmerne. Ovenfor Holmens Bro, men paa den modsatte Side af Kanalen, langs «Stranden», udsælge bornholmske og andre Fartøjer indenlandske Lervarer, Træfrugter m. M. Ligeoverfor den nederste Ende af Børsen ligger — lige ud til Kanalen — Tolldistriktets Hovedbygning, hvor Oppebørselskontrolløren, 2 Toldkontrollører, 2 à 3 Toldassistenter samt 1 Toldofficiant have Kontorer. Ved Enden af Børsgade er Færgested. Vi gaae herfra over Slotsholmsgade, hvor Øjet først møder det bekjendte «røde Pakhus», bag hvilket det store Sukkerraffinaderi «Phønix», nu tilhørende et Aktieselskab, ligger. Umiddelbar op til denne Fabrik støder

2. «Adolphs Plads», der i Forbindelse med den ved Sukkerraffinaderiet værende Plads udgjør Distriktets 2den Afdeling. Den ejes af Handelshuset F. T. Adolphs Enke, der herfra driver en betydelig Handel, tildels med



egne Dampskibe, paa Norge og Prøjsen. Her losses især saltede Sild og Tørfisk, Jern, Kul, Kornvarer m. fl. grovere Varer. For Toldopsynet findes her mærkelig nok intet Kontor. Lige Syd for denne Plads strækker sig den 1050' lange, Havnevæsenet tilhørende Plads foran Laboratoriet og Tøjhuset ned til Frederiksholms Kanal. Skjøndt den endnu ej er ganske færdig eller ryddeliggjort — ogsaa her staaer Brolægningen endnu tilbage — giver den dog alt Indtryk af at blive en af Stadens smukkeste og største Lossepladser, en Plads, som sikkert vil faae sin store Betydning i den nærmeste Fremtid, naar Jernbanesporet, som vi senere skulle omtale nærmere, har sat den i let Forbindelse med Jernbanegaarden; dog vil en friere Benyttelse af Pladsen ikke kunne finde Sted, saalænge Sejlladsen gennem Knippelsbro kun er tilladt en stærkt begrænset Del af Dagen. Endnu benyttes den ikke meget, om her end alt indkommer en Del Trælast- og Stenladninger. Her er en god Kran. Toldvæsenet har endnu ikke etableret nogen Station her, men lader Opsynet besørge fra de to tilgrænsende Distrikter.

3. Frederiksholms Kanal, der til Prinsensbro har en Længde af 900', en Brede af 85' og en Dybde af 10—12', er forsynet med Bolværker paa begge Sider. Her losse et betydeligt Antal større og mindre Skibe, næsten udelukkende ladede med Trælast til Oplagene ved Kallebodstrand. Foran Kongens Bryghus og Langebroes Dampmølle 3: fra Frederiksholms Kanal til Langebro er i sidstafvigte Sommer Anlæget af en bekvem lille Losseplads tilendebragt. Pladsen, der er 240' l., er brolagt med tilhugne Sten. Den ventes at blive sat i direkte Forbindelse med Gaden ved Frederiksholms Kanal, en Forbindelse, der vil blive til stor Lettelse for Færslen fra og til bemeldte Gade, idet den lange og besværlige Passage gennem den snevre Bryghusgade da vil undgaaes. Ogsaa her losses megen Trælast, en Del Stenkul og Kornvarer. Toldassistenternes Kontor for disse Lossepladser ligger paa Hjørnet af Bryghusgaden og Frederiksholms Kanal, hvorhos der tillige er opsat et transportabelt Træhus til Afbenyttelse som Kontor paa sidst-

nævnte Plads.\*) Det Bassin, som ligger mellem Langebro og Estakaderne og ved hvis Sider Badeetablissementer findes, har for Tiden ingen videre Betydning for Skibsfarten, kun Smaafartøjer og Baade, de saakaldte Stevnsbaade med Sand, Kridt o. L. passere herigjennem og losse ved Bolværket mellem Ryssensten og Langebro. Paa den østre Side af Bassinet er, i Lighed med hvad der finder Sted ved Toldbodbroen, etableret Toldopsynskontor (i Vagtlokalet, tillige Lodshus), hvorfra Kontrollen med Baadfarten gennem Løbet føres. I Børsens Tolddistrikt fungerer følgende Toldpersonale: 1 Oppebørselskontrollør, 2 Toldkontrollører, ca. 8 Toldassistenter og 2 Toldofficerer.

d) **Kristianshavns Tolddistrikt** indtager Terrænet fra Langebro til den Kongelige grønlandske Handels Plads, inkl., eller i lige Linie en Længde af 4,100', hvortil kommer den 3,300' lange Kristianshavns Kanal, som fra Bodenholfs Plads i sydvestlig Retning gennemskjærer Byen med en Brede fra 50—100' og en Dybde fra 7—13' ned om det d'Hrr. Burmeister & Wain tidligere tilhørende Maskin- og Skibsbyggeri og udmunder i det derved værende Bassin, som ved to korte Kanaler, der danne den saakaldte «Sandø» eller «Engelskmandens Ø», staaer i Forbindelse med Havnen. Distriktet inddeles i følgende Afdelinger.

1. Appelbyes, Holms og Halberstadts Pladser, der strække sig fra Langebro til Knippelsbro og med det mellemliggende Burmeister & Wainske Maskin- og Skibsbyggeri indtage en Længde af 1650'. Nærmest Langebro ligger Appelbyes Plads, der fra denne Bro strækker sig hen til det nysnævnte Bassin, ud mod hvilket saavel som mod Sejlløbet, det er forsynet med Bolværker.

---

\*) Da det selvfølgelig ikke er Toldvæsenet muligt at have fast Kontor ethvert Sted, hvor et Skib losser eller lader, ere slige transportable Huse, som kunne hensættes netop der, hvor man bedst kan føre Opsynet, særdeles hensigtsmæssige for Toldopsynet, der her kan sidde beskyttet mod Vejrliget, føre Lossebøgerne, attestere og foreløbig opbevare de ofte i stor Mængde indstrømmende Toldangivelser og dog forsvarligt passe Opsynsforretningerne.



Her losses og oplægges en Del Trælust, islandske Produkter, Cement m. M. Paa Pladsen er et mindre Pakhus. Til Brug som Kontorlokale for Toldopsynet er her et transportabelt Træhus. Mellem denne og Holms Plads ligger det nysnævnte Maskin- og Skibsbyggeri, nu tilhørende et Aktieselskab med dets to tidligere Ejere, d'Hrr. Burmeister og Etatsraad Wain som Direktører, det største Etablissement i sit Slags heri Landet. Maskinværkstederne, Beddingerne, Pladsen samt Indskjæringen fra Kanalen indtage et betydeligt Areal, hvor der stadig hersker en travl Virksomhed. Nærmere at omtale dette Etablissement ligger imidlertid udenfor dette Skrifts Plan. Den næstfølgende, saakaldet Holms Plads, ligger ligened for Frederiks Kirke, derfor ogsaa kaldet «Tyske Plads». Her findes et rummeligt Havnebassin, tilgængeligt for større Skibe, samt en Ophalingsbedding. Foruden flere Pakhuse findes paa Pladsen en Dampoliemølle, Alt saavel som Appelbyes Plads tilhørende Handelshuset Jakob Holm & Sønner. Her losse fornemlig Skibe fra Vestindien Sukker og Røm, fra Rusland Hør, Hamp og Frø, fra Prøjssen Trælust o. s. v. Toldassistenternes Kontor for begge disse Pladser ligger paa Holms Plads ved Havnebassinets sydlige Side. Op til Holms Plads støder Halberstadts Plads, der strækker sig hen til Knippelsbro. Her er en Dampmølle, tilhørende Firmaet «Kristianshavns Dampmølle», til hvis Forsyning her losses en Del Kornvarer, Stenkul m. M. For Toldopsynet findes her et lignende Lokale som paa Appelbyes Plads. Imellem Knippelsbro og Brogade er siden Broens Flytning anlagt en lille Losseplads, som dog næsten alene benyttes af Fiskekvaser. Her er Færgested. Imellem denne Plads og det nordligere liggende «Asiatiske Handelskompagni» ligger et Grosserer Frost tilhørende Pakhus med en mindre Losseplads, i daglig Tale kaldet «Rottenborg». Toldforretningerne ved denne Plads besørger almindeligvis af det ved Halberstadts Plads værende Toldopsyn.

2. Asiatiske Handelskompagni indtager et Fladerum af omtrent 45,000 □ Alen, beliggende mellem Brogade, Strandgade og Dokken, og indeslutter et Havnebassin af 310' L. og 150' Br. Denne Losse- og Op-

lagsplads, der i sin Tid tilhørte det da bestaaende Handelsselskab, hvorefter den endnu bærer Navn, men nu besiddes af Handelshuset Jacob Holm & Sønner, indtager en fremragende Stilling blandt Stadens Lossepladser. Herfra udgaaer og hertil indkommer Størsteparten af de Skibe, som gaae i oversøisk Fart. Her losses saaledes betydelige Ladninger Sukker og Rom, Kaffe m. fl. fra saavel Vestindien som Ostindien, Brasilien o. fl. St. til de store Handelshuse paa Kristianshavn, navnlig d'Hrr. Moses G. Melchior & Søn og Chr. Broberg & Søn (Stadens største Kaffe forretning) ligesom ogsaa her modtages store Partier Jern fra Sverig. Til Oplæggelse af disse Varer benyttes de ved Pladsen værende store Pakhuse. For Toldkassen er denne Plads særdeles indbringende; en enkelt Ladning Kaffe eller Sukker kan saaledes indbringe i Toldafgifter henholdsvis indtil 30,000 og 100,000 Rd., og det uden synderlig store Kontrolforanstaltninger, idet en saadan Forretning — afsét fra det Tilsyn, som Overopsynet her som ved andre Toldforretninger udøver — besørges ved 1 Toldassistent med 1 Toldofficiant som Vagt paa Skibet, event. ved 2 Toldassistenter. Tolden af de her indkommende Varer løber saaledes uden Tvivl op til et Par Millioner Rigsdaler aarlig; men da store Partier igjen udføres til Udlandet, navnlig til Sverig, kommer ikke det fulde Beløb Statskassen til Gode. Her er Ophalingsbedding for større Skibe. Toldassistenternes Kontor er i den sydlige Sidefløj (hvorhos de to nævnte Handelshuse velvillig stille et Par større transportable Træhuse til Disposition ved Losse- og Ladeforretninger.) Den mod Nord tilgrænsende Plads med Dok er i sidstafvigte Efteraar af Marinen afhændet til Havnevæsenet, saaat denne, i al Fald indtil videre, nu er indvundet til Losse- og Oplagsplads, hvortil den i ikke ringe Grad egner sig. Til en ny, større Hovedtoldbygning for Kristianshavns Tolddistrikt har Toldvæsenet her sikret sig en Plads, der støder op til den nuværende Toldbygning.

3. Kristianshavns Kanal, hvis Beliggenhed og Størrelse er omtalt foran, afgiver Losseplads for en stor Del Skibe. En Arm af Kanalen skjærer sig ind i vestlig Retning ned tæt Nord for Dokken og udmunder



der i Havnen. Denne Arm har en Længde af 750', en Brede indtil 80' og en Dybde fra 6—12'. Ved Strandgaden er den overbygget af «Vildersbro», der fører over til «Vildersplads». Paa Kanalens søndre Side og mellem Broen og Havneløbet ligger et større Pakhus, kaldet «Grynmøllen» (navnkundig ved sin pludselige Sammenstyrtning i Aaret 1868), der med tilhørende Plads, som ud mod selve Havnen har en Længde af 300', ejes af Grosserer Jørgen Jensen. Her losses forskellige Varer, bl. a. Sukkere, Kornvarer, russiske Produkter, Svovlkis m. fl. Slags til Fredens Møllens Fabrikker, Pibeler m. M. Hovedkanalen er ved St. Anna Gade og Lille Torvegade overbygget henholdsvis af Snorrebroen og Børnehusbroen, der begge saavel som forannævnte Vildersbro ere faste. Gjennem Kanalen, den saakaldte «Trangrav», der bag Grønlandske Handel er indskaaren fra Havnen, kunne dog ogsaa større Skibe sejle lige op til Snorrebroen. Kanalen afgiver et bekvemt Vinterleje for en hel Del Fartøjer. Toldassistenterne, som føre Tilsyn med denne Afdeling, have Kontor i Distriktets Hovedbygning, beliggende paa Hjørnet af Strandgaden, ligefor Vildersbro. Denne Bygning er ligesom de forannævnte tilsvarende i Nyhavns og Børsens Distrikter, desuden indrettet med Lokaler for Oppebørselskontrolløren og for to Toldkontrollører. Udfor Kontoret er Færgested.

4. Vilders og Kroyers Pladser samt Kongl. grønlandsk Handel ere tre særskilte Pladser, som i én Rækkefølge strække sig fra Vilders Kanal til den førnævnte Kanal, «Trangraven», der adskiller Grønlandske Handel og den bagved — Øst for — liggende Bodenhoffs Plads fra Arsenaløen. Vilders Plads og den ud mod Kristianshavns Kanal liggende «Ammelunds Plads», der med de derværende større og mindre Pakhuse tilhører Grosserer G. Petersen, har en Længde mod Havnen af 600'. I Vilders Plads er indskaaret et Havnebassin, tilgængeligt for større Skibe. Her losses betydelige Partier Stenkul, Trælaster, Jern, saltede Sild m. M., for hvilke Varer her er Oplagsplads. Den sydøstlige Del af Pladsen benyttes af Bødkermester L. Jacobsen, der fornemlig fra Sverig indfører en betydelig Mængde raa Staver, som her færdigdannes i det Hr. Jacobsen

tilhørende, her beliggende Dampsaueværk, der har en omfattende Afsætning til saavel Hovedstaden som Provinserne. Umiddelbar op til Vilders Plads ligger Kroyers Plads, tilhørende Handelshuset Jacob Holm & Sønner\*). I denne Plads, der har en Længde af 400' og paa hvilken findes 3 Pakhuse, er indskaaret et Havnebassin med 12 à 14' Vand. Her losses fornemlig Sukker, Ris, Stenkul og Salt. Her er Ophalingsbedding for større Skibe. Denne Plads støder mod Nord op til den Kongl. grønlandske Handels Pakhus, ved hvis nordlige Side findes en 400' l. Losseplads, tilhørende bemeldte Handel. Her lade og losse de for Statens Regning paa Grønland færende Handelsskibe, der forsyne vor fjerne Koloni med Korn-, Kolonial-, Manufaktur- og Drikkevarer, for hvilke de atter hjembringe Tran, Fisk, Fjer og Dun, Pelsvarer etc. Her er Trankogeri. Toldassistenternes Kontor for disse 3 Pladser er i den nordlige Ende af Vilders Plads, hvorhos der paa Kroyers Plads findes et transportabelt Træhus.

5. Bodenhoffs (ogsaa kaldet Hambroes) Plads, tilhørende Etatsraad A. Hansen, slutter Rækken af Stadens Havnepladser. Den begynder ved Overgaden oven Vandet, begsænset mod Vest af Kristianshavns Kanal, og ender ved nysnævnte Kanal, som mod Syd begrænser Arsenaløen. Den indtager et betydeligt Areal og indeslutter en ca. 13' dyb Havn. Her hersker stor Virksomhed, vistnok en større end paa nogen af de i det Foregaaende nævnte private Pladser. Her findes saaledes en større Dampmølle til Formaling af Ris og Rug, hvoraf betydelige Partier indføres for atter at udføres som Mel, især til Prøjsen og Norge. Fra det herværende Svineslagteri udføres betydelige Partier saltet Flesk, og her losses og oplægges en stor Mængde Trælast og Brænde. Desuden er her Skibsbyggeri. Den mellem Pladsen og Arsenaløen værende Kanal er fornylig opmudret til en Dybde af 14', saaat større Skibe kunne gaae helt op til Pladsen og losse til eller lade fra de herværende to Pakhuse. Til Lettelse for Trafikken er

\*) Dette Firma ejer saaledes ikke mindre end sex af de nævnte Havnepladser, og flere af dem høre til de større.



her efter Pladsejerens Begjæring fast ansat en Told-assistent, som har Kontor ved Siden af Dampmøllen.

I Kristianshavns Distrikt fungerer følgende Told-personale: 1 Havneoppebørselskontrollør, 2 Toldkontrollører, 12 à 14 Toldassistenter og 2 à 3 Toldofficianter. Overopsynet over samtlige Havnetolddistrikter udenfor Toldboden udøves af en Toldinspektør, som har Embedskontor i Toldbygningen paa Gammelholm.

I Hensende til Toldvæsenets Forretninger udenfor de forannævnte Steder er Staden inddelt i følgende Kredse: *a)* med Hensyn til Kreditoplagene i to, der forestaaes af 2 Toldkontrollører og 4 Toldassistenter, som mindst fire Gange aarlig eftersé samtlige Kreditoplag, hvis Antal for Tiden er ca. 450; *b)* med Hensyn til Transitoplagene i private Pakhuse (under kongelig Laas) i fem Kredse, nemlig: 1) Toldbodens: fra denne til Frederiksgadens søndre Side; 2) Nyhavns Filialdistrikt: fra sidstnævnte Grænse til Nyhavns Kanal, Byens Side indbefattet; 3) Nyhavns Hoveddistrikt: Resten af Nyhavns Distrikt *o*: navnlig Gammelholm med Charlottenborgsiden; 4) Børsens: hvad der ligger Syd for Børskanalen; 5) Kristianshavns: hvad der ligger paa Kristianshavnsiden. Regnskabet over disse Transsitoplag føres: for Toldboden af Havneoppebørselskontoret dersteds, for Havnetolddistrikterne af de resp. Toldkontrollører, ligesom Opsynet i de nævnte Distrikter fører Tilsynet med Oplagene og foretage et Eftersyn af disse mindst fire Gange aarlig. *c)* med Hensyn til Brænderiinkquisitionen i tre Kredse (foruden et Landdistrikt), nemlig 1ste, omfattende Kristianshavn og Broerne samt Terrænet Syd for Linien Frederiksberggade, Nygade, Vimmelskaflet, Gl. Amagertorv, Østergade; 2det: Terrænet Nord for sidstnævnte Linie indtil Gothersgade, 3die: Terrænet Nord for Gothersgade, Kongens Nytorv og Nyhavns Kanal. Inkquisitionen forestaaes af 3 Toldkontrollører (event. Toldassistenter) med 3 Toldofficianter, medens der for hele Staden, Kristianshavn indbefattet, kun er ét Brændingsafgiftsoppebørselskontor. Saavel dette

som Opsynets Kontor er i Slotsholmsgade Nr. 10, Mellembygningen.

Hertil skulle vi føje, at der paa Jernbanegaarden gives to Toldexpeditioner, én, som expederer Rejsegods og modtager ufortoldet Fragtgods, med Kontor paa Ankomststationen, og én, som klarerer Fragt- og Postgods, med Lokaler i den Nord for Jernbanens Hovedkontor opførte Toldbygning, hvor Stadens Toldkasserer har Filialkontor. Naar Fragtbrevene paa Gods, som ankommer med Jernbanen, indeholde Bemærkning om, at dette ønskes toldbehandlet paa Jernbanegaarden, eller hvis Modtageren selv fremsætter saadan Begjæring senest samme Dag, som Godset ankommer, bliver det af Jernbanevæsenet udtaget til Toldklarering i den nysnævnte Toldbygning, hvor det dog kun maa henligge indtil 3 Døgn. Disse Expeditioner besørges ved 2 Toldkontrolører, 3 Toldassistenter og 2 Toldofficerer samt 1 Toldfuldmægtig.

Overopsynet over disse Brancher føres af en Toldinspektør, som har Kontor i sidstnævnte Bygning.

---

Bestyrelsen af Stadens Havnevæsen er underlagt: a) et Havneraad, som bestaaer af Overpræsidenten (Formand), 2 kongevalgte og 6 af Borgerrepræsentantskabet valgte Medlemmer; b) en Havneforvaltning, som bestaaer af følgende Personale: 1 Havnekaptajn, 1 Havnebygmester, 1 Havnemester, 3 Havnefogder samt 3 Havneassistenter, hvortil kommer 3 Strømbetjente. Havneforvaltningen inddeler Havneterritoriet i følgende Distrikter: a) Toldbodens, der er underlagt Havnemesteren, b) Nyhavns fra Toldboden til Nyhavns Kanal, inkl., c) Gammelstrands fra denne til Kallebodstrand og d) Kristianshavns; de tre sidstnævnte have hver sin Havnefoged. Havnekaptajnen, Havnebygmesteren og Havnemesteren have Kontorer paa Nordre-Toldbod, Havnefogderne i deres Distrikter.\*) Den fastsatte Afgift for Benyttelsen af Havnens Bolværker er 16 Sk. pr. Kom.

\*) Under Havnevæsenet sorterer Stadens Færgvæsen.



mercelæst, for Ind- og Udgaende, af Skibets Drægtighed, hvilken Afgift opkræves dels af Toldvæsenet, dels af Bolværksejerne, eftersom Skibet benytter Havnevæsenets eller Privates Bolværker; hertil kommer endvidere en Havneafgift, hvis Størrelse retter sig efter Ladningens Bestuvning m. M. Til Toldkassen betales derhos en «Skibsafgift» med 8 Sk. eller 48 Sk. pr. Kmlst Gods, som losses eller lades, henholdsvis i indenrigs Fart (hvortil Farten paa de svenske Steder mellem Kullen og Falsterbo i saa Hensende regnes) og i udenrigs Fart.

Til nærmere Belysning af det Foranførte skulle vi føje følgende statistiske Data:

I Finansaaret 1871—72 var Vareomsætningen med Udlandet saaledes:

|                        |                   |
|------------------------|-------------------|
| a) Indførsel . . . . . | 1,104,624,807 Pd. |
| b) Udførsel . . . . .  | 293,137,928 —     |

I Gjennemsnit af 1866—67 til 1870—71 var samme:

|                        |                 |
|------------------------|-----------------|
| a) Indførsel . . . . . | 911,801,441 Pd. |
| b) Udførsel . . . . .  | 257,316,616 —   |

I Finansaaret 1871—72 havde Skibsfarten følgende Omfang:

| a) Indgaende:                 | Stkr.   | Bestuvning.                           |
|-------------------------------|---------|---------------------------------------|
| 1. Dampskibe fra fremmed Sted | 3,043   | 75,557 Kmlst.                         |
| - indenl.                     | — 1,704 | 25,004 <sup>3</sup> / <sub>4</sub> —  |
| 2. Sejlskibe fra fremmed Sted | 4,808   | 150,418 <sup>1</sup> / <sub>2</sub> — |
| - indenl.                     | — 4,158 | 38,298 <sup>1</sup> / <sub>2</sub> —  |
| b) Udgaende:                  |         |                                       |
| 1. Dampskibe til fremmed Sted | 2,925   | 45,959 <sup>1</sup> / <sub>4</sub> —  |
| - indenl.                     | — 1,654 | 36,137 —                              |
| 2. Sejlskibe til fremmed Sted | 4,583   | 18,387 <sup>1</sup> / <sub>4</sub> —  |
| - indenl.                     | — 4,349 | 16,084 —                              |

Det vil saaledes sés, at medens Dampskibene bestride omtrent  $\frac{1}{3}$  af den samlede Import fra fremmed Sted, besørge de derimod  $\frac{5}{7}$  af den tilsvarende Export.

Med Hensyn til de enkelte Distrikter (o: efter Havnevæsenets Inddeling) stillede Antallet af de indkomne Skibe sig saaledes i Aaret 1872: \*

|  | Dampskibe. | Sejlskibe. |
|--|------------|------------|
| a) til Toldboden . . . . .                 | 1,289      | 167        |
| b) - Nyhavns Distrikt . . . . .            | 3,976      | 2,427      |
| (hvoraf ved Dampskibsbroen 3722 Dampskibe) |            |            |
| c) - Gammelstrands Distrikt . . . . .      | 266        | 4,190      |
| d) - Kristianshavns Distrikt . . . . .     | 89         | 2,001      |

Paa Indrerheden opankrede derhos 884 Dampskibe; det langt større Antal Sejlskibe kan ikke opgives, hvad der ogsaa gjælder om de Skibe, som have opankret paa Ydrerheden.

Ved Udgangen af Finansaaret 1871—72 vare her hjemmehørende: 492 Baade af og under 4 Tons, 319 Sejlskibe af 40,256½ Tons Drægtighed og 56 Dampskibe af 12,118 Tons, hvoraf 5,910 Tons tilhørte det forenede Dampskibsselskab.

I samme Tidsrum var Antallet af Brænderier 69, hvori benyttedes et Karrum af 513,588<sup>4</sup>/<sub>8</sub> Tdr., der gav et kalkuleret Udbytte af 10,517,285 Potter 8<sup>o</sup> Brændevin.

I samme Finansaar beløb Toldstedets Brutto-Intrader sig til 5,994,333 Rd.\*) eller ca. 6 Millioner. Sammenholdes de her anførte Tal med de tilsvarende for tidligere Aar, vil man finde en betydelig Fremgang i Omsætningen og som Følge deraf i Toldintraderne. I det praktiske Liv spores ogsaa en stadig stigende Virksomhed blandt Handelsstanden, der lader alne, at Hovedstadens Handel — saafremt den faaer Lov til at udvikle sig i Ro — gaaer en heldig Periode imøde. Det er ikke alene Handelsforbindelserne med vore egne Provinser, der fæstnes og udvides, men Transithandelen saavel paa vort nære Broderrige Sverig som paa Prøjssen og til Dels Rusland er i en glædelig Opkomst.

---

\*) Gaaer man ud fra den Betragtning, at de enkelte Embeds- og Bestillingsmænd i Toldkontrollør- og Toldassistentklasserne ved deres Embedsgjerning bidrage ligemeget til disse Intraders Indflyden i Statskassen, bliver den Sum, som falder paa hver især ca. 60,000 Rd.



## III.

Efter denne Oversigt skulle vi give en kort Fremstilling af Toldforretningsgangen for Skibs- og Vare-expeditioner.

Skjøndt Skibe, som ankre paa Rheden, saavel den indre (a: indenfor Batteriet Trekroner) som den ydre (a: udenfor dette) ere Toldvæsenets Kontrol underkastede, foreligger der dog i Almindelighed ikke nogen ubetinget Nødvendighed for Toldvæsenet til virkelig at udøve den ved Inkvisition af Skibene saalænge Intet haves for, at Losning eller Ladning agtes foretagen; men det paahviler særlig den her paa Rheden stationerede Toldkutter og tildels Kystopsynet at have vaagent Øje med dem. Saa snart et Skib derimod agter sig ind i Havnen, stiller Sagen sig anderledes; der bliver i saa Fald saavel for Skibets Fører som af Toldvæsenet at tage forskjellige Forholdsregler. Der skjelnes da mellem Sejlskibe og Dampskibe og atter mellem Skibe fra indenrigske Steder og Skibe fra fremmede Steder. Et Sejlskib fra indenrigs Sted kan imod at melde sig ved Bomopsynet og der forevise sin medhavende Toldseddel uhindret indløbe i Havnen imod strax ved Ankomsten til sin Losseplads at melde sig ved det derværende Toldopsyn. Hvorimod et Sejlskib fra udenrigs Sted først skal melde sig hos Forseglingsopsynet paa Nordre-Toldbod. Dette begiver sig da ud til Skibet, som det efter Omstændighederne forseglar, inkvirerer eller lader ledsage af en Toldfunktionær til Lossestedet. Ved Indsejlingen gennem Bommen godtgjøres det for Opsynet der, at denne Forholdsregel er iagttaget, hvorefter Skibet uhindret kan opgaa til sin Losseplads, imod strax efter Ankomsten til denne at gjøre Anmeldelse for det derværende Toldopsyn. Et Dampskib fra indenrigs Sted saa og fra svenske Sundsteder tillades det — dog først efter erhvervet generel Bevilling fra Overtoldbestyrelsen — paa blot mundtlig Anmeldelse ved Bommen at opgaae til Lossepladsen. Derimod skulle Dampskibe fra udenrigske Steder, der saagodtsom aldrig lade sig inkvirere eller forsegle paa Rheden, ledsages af en Toldfunktionær til Lossepladsen,

hvor det stedlige Toldopsyn overtager Kontrollen; skal Skibet losse ved selve Toldboden bortfalder Ledsagelsen. I samtlige Tilfælde blive derhos Kvarantæneforskrifterne at iagttage.

Inden Forløbet af 24 Timer fra den Tid, Skibet er blevet forseglet eller indkommet til sin Losseplads og inden Losning maa foregaa, skal det være indklareret, d. v. s. vedkommende Skibsfører (eller en Mægler paa hans Vegne) skal have indleveret til vedkommende Toldkontor, foruden Nationalitetsbevis — hvis Skibet er fremmed —, Maalebrev m. V., en «Generalangivelse» over Skib og Ladning, event. betale de pligtige Skibsafgifter og erhvervet Lossepapirer udfærdiget\*). Kommer Skibet fra fremmed Sted, kan Indklarerer alene ske paa Toldboden, hvad enten Skibet agter at losse ved denne eller i et Havnedistrikt; i sidste Fald skulle Papirerne tillige forevises og protokolleres i vedkommende Distrikts Hovedtoldkontor. Skibe fra indenlandske Steder kunne derimod fuldstændig klareres i det Distrikt, hvor Ladningen agtes losset. Med disse fører Toldvæsenet en lempelig Kontrol, da det forudsættes som Regel, at de ej hemmelig have anløbet fremmed Sted eller paa anden Maade benyttet Lejlighed til at indlade fremmede ufortoldede Varer. Toldformaliteterne med Skibe fra fremmede Steder ere noget forskellige eftersom Udlosning skal ske ved Toldboden eller i Havnedistrikterne. Forskjellen grunder sig paa det Princip i Lovgivningen: at Toldvæsenet i Reglen ikke udleverer Varer, paa hvilke Told hefter, medmindre fornøden Sikkerhed for Toldafgifternes rigtige Erlæggelse stilles enten under den ene eller den anden Form. Oprindeligt har Reglen derfor været, at alle Varer med Undtagelse af egenligt Styrtegods lossedes ved Toldboden og forbleve i Toldvæsenets Værge til Tolden var betalt. Vareindførselens Tiltagen

\*) Fra denne Regel undtages dog Dampskibe, som indkomme til Toldboden, idet disse tillades Losning forinden Indklarerer; samme Begunstigelse have ogsaa de paa svenske Sundsteder færende Dampskibe, som losse ved Kvæsthusbroen; dog skulle disse sidste forinden Losning begynde afgive en Deklaration over Ladningen til Efterretning for Toldopsynet. Indklarerer finder derpaa Sted snarest mulig.



og Befolkningens stigende Agtelse for og Underkastelse af Toldlovgivningen har imidlertid efterhaanden medført betydelige Modifikationer i dette Princip. Det gjøres nu kun gjældende paa saakaldet «Stykgods», hvorimod foruden Styrtegodsladninger, som Stenkul, Salt og Træløst, forskjellige andre Varer, navnlig saadanne, som kunne tages paa Kreditoplag, f. Ex. Sukker, Rom, Kaffe, Tjære, saltede Sild, Petroleum, Jern o. fl., der som oftest indkomme i hele Ladninger og som strax ved Losningen kunne modtages af vedkommende Ejer, tilstedes lossede ved private Pladser og strax udleverede. (I den senere Tid er Tilladelsen til Losning i Havnedistrikterne endog udvidet til at gjælde en stor Mængde andre Varer, hvis Toldbehandling antages ikke at medføre betydelige Ulemper.) Den ommeldte Forskjel i Toldformaliteterne i de nævnte Tilfælde bestaaer i Følgende. Naar Losning sker ved Toldboden, behøver vedkommende Ejer af Varerne ikke at melde sig ved dens Paabegyndelse, men først naar han ønsker sine Varer hjemførte. Toldvæsenet (Pakhusforvaltningen) træder strax ved Losningen i hans Sted og sørger for Varernes Oplæggelse i Toldpakhus eller paa Toldbodplads (o: «Transitoplag») og saavidt muligt for deres Konservering, indtil han melder sig, ved Fragtbrev, Konnossement eller Lignende godtgjør sin Ret til og leverer en skriftlig Angivelse over Varerne, som efterat være blevne undersøgte eventuel toldplomberede eller toldforseglede af Toldopsynet og de pligtige Afgifter erlagte, udleveres ham til fri Raadighed eller til videre Forsendelse som ufortoldede event. til Transitoplag i privat Pakhus. Naar Losning skal foregaa i Havnedistrikterne, paahviler det Ejeren af Varerne forinden Losning tilstedes, at levere Toldvæsenet en skriftlig Angivelse over dem, og om forlanges, stille Sikkerhed for Afgifterne. Efterhaanden som Varerne losses, undersøges deres Slags og Mængde af Toldopsynet, som strax derpaa udleverer dem til Ejeren; men Overopsynet (her vedkommende Toldkontrollør) indestaaer Toldkassen for Afgifterne. Her kommer imidlertid Kreditoplaget i mange Tilfælde baade Toldvæsenet og de Handlende til Hjælp, idet Reglerne for denne Institutions

Benyttelse i fornødent Fald hjemle Toldvæsenet Forret- tighed til Afgifternes Dækning, fremfor enhver anden Kreditor og iøvrigt bestemme strænge Straffe for Ude- blivelse med forfaldne Toldafgifter, medens den Handlende paa sin Side opnaaer det store Gode at faae sine Varer udleverede mod Kredit paa Toldafgifterne indtil Varerne ere afsatte; udføres de atter af Landet og saadant bevises ved Attest fra Toldopsynet, afskrives de i hans Kreditoplagskonto. I en ikke ringe Grad benyttes ogsaa «Transitoplag i privat Pakhus under kongelig Laas», hvorved ligeledes indrømmes Kredit paa Toldafgifterne, indtil Ejeren af Varerne ønsker disse udleverede, imod at de indtil da ere under Toldlaas i et af Ejeren leveret forsvarligt indrettet Pakhus. Ligeledes herfra kunne Varerne mod Udførselsattest udgaa til Udlandet uden Tolderlæggelse. Skjøndt dette Slags Oplag forvolder Toldvæsenet megen Ulejlighed, kan det ikke nægtes, at det i flere Retninger er særdeles hensigtsmæssigt. I Tilfælde, hvor det kan være til væsenlig Lettelse for et Skib, hvis Hovedladning maa losses og toldbehandles ved privat Plads, kan vedkommende Toldkontrollør ogsaa til- lade Losning af vedladet Stykgods i Havnedistrikterne, imod at Godset samme Dag, det losses, for Skibets eller Ejers Regning og under Ledsagelse af en Toldfunk- tionær bringes til Toldboden til videre Berigtigelse.

Enhver Losning er Toldvæsenets Eftersyn under- givet, og i saadanne Tilfælde, hvor Varerne skulle under- søges og vejes, for at de til Toldberegningen nødvendige Momenter kunne udfindes, maa Toldopsyn (o: en Told- assistent) uafbrudt være tilstede, saalænge Losning varer. Vel er Toldvæsenet berettiget til, istedetfor selv at fore- tage Undersøgelsen, at lægge den af Klarereren afgivne Angivelse til Grund for Afgiftsberegningerne (Plakat af 9de Juli 1821); men da det hyppigt er Tilfældet, at Ladningsmodtageren ikke nøiagtig kjender Varernes Slags og Mængde, benyttes denne Ret, der iøvrigt kunde spare Toldvæsenet en hel Del Ulejlighed, nu kun sjældent eller snarere saagodtsom aldrig. Hver Gang Losningen standser, bliver Skibet enten at forsegle eller eventuel at laase eller forsynet med Toldvagt. Denne sidste Foranstalt- ning benyttes især paa de større Dampskibe. Først naar



Ladningen er helt udlosset og Skibet inkvireret, ophører Toldvæsenets Kontrol. Skibe med toldfrie Ladninger eller med Stenkul sættes kun undtagelsesvis under «specielt Opsyn». Saasnart Indladning begyndes, indtræder Kontrollen paany, dog i Reglen under en mindre skarp Form; kun naar Udførsel sker af Varer, paa hvilke Told hefter (fra Transit- eller Kreditoplagene) eller for hvilke Toldgodtgjørelse begjæres, udøves et strængere Tilsyn. Ingen Indladning til fremmed Sted maa foregaa uden at skriftlig Angivelse fra Afsenderen forinden er protokolleret i vedkommende Havnetoldkontor og afleveret til Toldopsynet ved Indladningspladsen, hvorimod Indladning til indenlandsk Sted kan begyndes paa mundlig Anmeldelse af Skibsføreren, hvem det da paa hviler ved Indladningens Tilendebringelse at levere Toldopsynet samtlige af ham fra Vareafsendere modtagne Angivelser; dog skulle Angivelser paa ufortoldede Varer behandles paa samme Maade som til fremmed Sted. Naar bortsés fra Kontrollen med de ufortoldede Varer samt Godtgjørelsesvarer, foretages Toldvæsenets Tilsyn ved Indladninger til fremmed Sted kun for Skibsafgifternes og Statistikens Skyld.

Til al Vejning og Undersøgelse af Varer udenfor Toldboden paa hviler det Ejeren af disse at levere Vægte og Arbejdskraft.

Forinden et Skib tilstedes Udsejling gennem Toldboddommen, skal det have foretaget Udklarering i det paagjældende Toldkontor, nemlig: til fremmed Sted paa Toldboden, til indenlandsk Sted i Hovedtoldkontoret i Havnedistriktet. Udklareringen sker efter de af Toldopsynet attesterede Angivelser. Toldopsynet ved Bommen underrettes om, at Udklarering har fundet Sted, og først da er Skibet berettiget til at passere Bomløbet. Haves Formodning om Defraudation, kan sidstnævnte Opsyn dog forinden Udsejlingen foretage Inkquisition af Skibet.

Til at føre yderligere Kontrol i Havnen end det derværende Toldopsyn formaaer, haves en roende Patrulje, der føres af en Toldassistent.

Toldvæsenets Expeditionstid paa Søgnedage er fastsat saaledes:

## a) Toldboden:

1) for Toldkontoret for Skibsklarering (Havnekontoret), Toldopsynet ved Lossen og Laden samt Pakhuskontoret:

fra 1ste April til 30te Septbr. fra Kl. 7 Form. til Kl. 5 Efterm.

i Marts, Oktober og November fra Kl. 8 Form. til Kl. 4 Efterm.

i December, Januar og Februar fra Kl. 9 Form. til Kl. 3 Efterm.

2) for Toldkontoret for Vareklarering (Toldkassererkontoret), Vejerboderne, Kreditoplagskontoret og Frilagrene:

fra 1ste April til 30te Septbr. fra Kl. 7 Form. til Kl. 3½ Efterm.

i Marts, Oktober og November fra Kl. 8 Form. til Kl. 3 Efterm.

i December, Januar og Februar fra Kl. 9 Form. til Kl. 3 Efterm.

3) Portene: a) til søndre Toldbodplads aabnes ¼ Time før og lukkes ¼ à ¾ Time efter Expeditionens Slutning i Vejerboderne; b) til nordre Toldbodplads aabnes efter Aarstiderne fra Kl. 4½ à 8 Form. og lukkes, naar Mørket falder paa; men gennem «Toldbodpassagen» o: dels gennem Kolonnaden og dels gennem det indre Toldvagtlokale ved Jernporten kunne Rejsende, som ankomme med Skib til Rheden eller Toldboden til enhver Tid passere, Mandskaber fra Skibe ved søndre Toldbodplads (formentlig ogsaa Andre?) til Kl. 10 Efterm., Kaptajner og Styrmand til Kl. 12 Midnat. Udførsel til Rheden af Skibsproviant mod Toldgodtgjørelse kan finde Sted til Kl. 11 Efterm. I det derværende Toldvagtlokale saavel som ved Toldbodbommen er Toldopsyn til enhver Tid, Dag og Nat, tilstede.

4) Toldopsynet ved «Forseglingen» har saavel Søn- og Helligdage som Søgnedage den for Havnedistrikterne paa Søgnedage bestemte Expeditionstid; s. nedenfor.



b) Havnedistrikterne: for saavel Regnskabskontornerne som Toldopsynet:

fra 1ste April til 30te Septbr. fra Kl. 6 Form. til Kl. 7 Efterm.

i Marts og fra 1ste Oktober til 15de November fra Kl. 7 Form. til Kl. 5 Efterm.

fra 16de November til ultimo Februar fra Kl. 8 Form. til Kl. 4 Efterm.

c) Jernbanegaarden:

1) for Klareringsopsynet og Regnskabsføreren fra Kl. 9 Form. til Kl. 3 Efterm.;

2) for Opsynet paa Hovedstationen samme Tid som Jernbanens eget Personale;

i Praxis bliver Toldopsynets Tjeneste her fra Kl. 6 Form. til mindst Kl. 11 Efterm. hver Dag (Søn- og Helligdage inkl.)

d) Brænderikontoret:

i Januar, Februar, November og December fra Kl. 8 Form. til Kl. 2 Efterm.

fra 1ste Marts til 31te Oktober fra Kl. 7 Form. til Kl. 2 Efterm.

men Dagen før Søn- og Helligdage saalænge Expedition forlanges.

Forsaavidt Losning, Ladning eller lignende Forretninger ønskes foretagne udenfor den fastsatte Tid, kan vedkommende Toldinspektør paa skriftlig Begjæring derom tillade saadant, imod at Rekvirenten erlægger en Betaling af 32 Sk. pr. Time — dog ikke for mindre end 2 Timer —, som Forretningen varer, til hver i den Anledning mødende Toldofficiant.

Det vil saaledes ses, at Toldvæsenet ikke, hvad Expeditionstid angaaer, kan siges at lægge nogen synderlig Tvang paa Trafiken. I den senere Tid har der ogsaa været yttret Ønske om 1 Times Afkortning i Havnedistrikternes Expeditionstid i Tidsrummet April—September. Da de Handlendes Interesser berøres af dette Spørgsmaal, vil deres Stilling til samme formentlig faae en afgjørende Indflydelse herpaa.

## IV.

Efter at have sét, hvorledes disse Forhold for Tiden ere ordnede, skulle vi i Korthed omtale nogle af de mere væsenlige Forandringer, som forestaa i en ikke fjern Fremtid. Med Hensyn til Havneforholdene skulle vi nævne Færdigdannelsen af « Revshaleøen », umiddelbar Nord for Nyholm, hvilken Ø efter Planen skal have en Størrelse af 528,300 □ Alen. Dens største Længde vil herefter være 2,350', største Brede 1,350'. Oprindelig var denne Ø, som nu i en Aarrække har været under Arbejde, bestemt alene til at skulle anvendes som Oplagsplads for Kul, af hvilken Artikel betydelige Partier aarlig udføres til forbisejlende Dampskibe, og til andre Transitvarer, samt til Ballastplads; men i Januar 1872 har Havnevæsenet, hvem Øen tilhører, solgt til et Aktieselskab — det samme, som afkjøbte d'Hrr. Burmeister & Wain deres Maskin- og Skibsbyggeri — et Areal af Øen paa ca. 145,000 □ Alen foruden Vandareal, paa hvilken Grund det er Hensigten at udføre større Anlæg til Skibsbyggeri, navnlig Ophalings- og Byggebeddinger med tilhørende Værksteder m. v. To meget store Bygninger til disse ere alt under Opførelse, og inden ret længe vil Virksomheden her, rimeligvis efter en storartet Maalestok, begynde. Dernæst Anlægget af en større Losseplads Syd for Gasværket til Kulskibe for dette samt for Trælast. I Forbindelse hermed staaer Planen til et større Opmudringsarbejde fra Langebro ned til bemeldte Plads, til hvilken Sejlløbet vil blive givet en saadan Dybde, at større Skibe kunne gaa lige derned til. Derimod er der saavidt os bekjendt ikke for Tiden Tale om Uddybning af et Sejlløb gjennem Kallebodstrand til Kjøge Bugt, en Opgave, som Fremtiden dog sikkert vil løse. Ligeledes skulle vi fremhæve Anlægget af et Jernbanespor fra Banegaarden til Toldboden. Sporet vil komme til at gaae over Vesterbroes Passage til Kallebodstrand og Langebro, hvorfra det drejer ind paa Pladsen foran Møllen, over Kanalen, langs Tøjhuspladsen, gjennem Kristiansgade, Passagen for Enden af Børsen og over



Kanalen («Hukken»), hvis Følge den derved liggende Toldbygning vil blive nedbrudt; derpaa langs Havnegade, over Nyhavns Kanal, gennem Toldbodgade, over St. Anna Plads, ad Vejen bag Amaliegade (Ny Toldbodgade) og ad vestindisk Handels Port ind paa Toldboden, hvor den fortsættes langs Bolværket til Pladsens nordlige Ende. Derhos ville enkelte Sidespor blive nedlagte, bl. a. et til Kvæsthusbroen. At dette lette Kommunikationsmiddel mellem Søvejen og Landevejen vil faae sin store Betydning og gavnlige Indflydelse tør man sikkert vente. Med Hensyn til Toldforholdene skulle flere Forandringer være forestaaende. Den vigtigste af disse, som i længere Tid har været forberedt og ventelig vil indtræde saasnaart de nødvendige Toldbygninger ere tilvejebragte, angaaer Toldexpeditionerne af Skibe og Varer i Distrikterne udenfor Toldboden. For Tiden er det som foran bemærket kun Havnetoldkontorerne tilladt at expedere Skibe i indenrigs Fart, medens Skibe i udenrigs Fart, samt Beregning og Oppebørsel af Told- og Skibsafgifter alene maa finde Sted paa Toldboden. Overtoldbestyrelsen har nu, efter hvad der er bekjendt, ønsket at kunne bemyndige Havnedistrikterne til hvert for sit Vedkommende ogsaa at foretage disse Slags Expeditioner. Sés der hen til hvilket Omfang Skibsfarten og Varetrafikken har naaet i hvert enkelt Distrikt, forstaaes det let, at en saadan Forandring vil kunne fjerne mange Ulemper, som den nuværende Ordning medfører ved sine mange Dokumentudfærdigelser, Protokollationer, Attestationer, Afgiftserlæggelser m. V. paa forskellige, ofte langt fra hinanden liggende Kontorer for én og samme Expedition.

Efter den nylig skete Forandring i Distriktsinddelingen, er Børsens Distrikt foreløbig indskrænket til sit tidligere Territorium, dog med Tillæg af Tøjhuspladsen; men naar Terrænet Syd for Havnen er blevet omdannet til Losseplads, vil Distriktet igjen komme til at omfatte et betydeligt Terræn, der vilde gjøre en Flytning af Hovedkontoret til en bekvemmere Plads særdeles ønskelig. Det træffer sig derfor ret heldigt, at Omstændighederne netop nødvendigvis medføre Opførelsen af en ny Told-

bygning, idet den nuværende som nys bemærket vil blive nedrevet, naar Jernsporet langs Havnen skal nedlægges. Saavidt vides skal det være Bestemmelsen at opføre den nye Bygning paa Pladsen foran Tøjhuset, til hvilken Plads de finske Trælaskibe derefter skulle henvises. Ligeledes paatænkes en Ombygning af Hovedtoldbygningen paa Kristianshavn, der ligesaa lidt som den tilsvarende i Børsens Distrikt fyldestgør Nutidens Krav, idet den foruden at afgive smaa og meget slette Kontorer aldeles mangler Pakhusrum og Vejerbod. Skjøndt Toldopsynskontorerne omkring i Distrikterne næsten alle ere meget smaa og lidet hyggelige, er Udsigten til disses Forbedring vist fjernere. En ny Toldkammerbygning paa selve Toldboden er, efterat man i en længere Aarrække har maattet kæmpe med Manglerne i den gamle, omsidder blevet paabegyndt i Fjor og skal efter Planen gjøres færdig i Løbet af i Alt 3 Aar. Man venter derved at opnaae en mere betryggende Kontrol ved Varetoldbehandlingen og som Følge af Pakhusenes, Vejerbodernes og Toldkontorerne bekvemmere Beliggenhed for hverandre, flere Lettelser i Expeditionerne. Formodenlig vil al Toldbehandling, navnlig ogsaa den Vejning, der nu for en Del Varers Vedkommende især Sukker og Vinduesglas maa foregaa paa Pladsen, under Vejrs og Vinds misvisende Paavirkning, da kunne foregaa i Vejerboderne, der ville komme til at bestaae af to rummelige Lokaler. De nuværende Vejerboder skulle være bestemte til Omdannelse til Frilagre, til hvilke Trangen voxer.

Med Hensyn til Personalets Fordeling og Anvendelse skulle vi bemærke. Fordelingen sker efter det ved Instr. af 26de August 1797 fastslaaede Princip, hvorefter Toldstedets Embeds- og Bestillingsmænd, med Undtagelse af de regnskabsførende, ere fælles for Stadens hele Toldomraade, saa at de kunne benyttes og paa et Par Undtagelser nær blive benyttede skiftevis overalt ved samtlige Toldforretninger. Som Toldstedets Chef fordeler Overtoldinspektøren det til 2den, 3die og 4de Lønningsklasser henhørende Personale (henholdsvis Inspektører, Kontrollører og Assistenten) til de forskjellige Poster og Distrikter, hvorimod den



paa Toldboden fungerende Toldinspektør fordeler Officianterne. Toldinspektøerne, hvoraf én fungerer paa Toldboden, én i Havnedistrikterne og én ved Brænderikontrollen, Kreditoplægseftersynet og Jernbanetoldexpeditionerne, skifte saaledes Poster fjerdingaarsvis; Toldkontrolløerne og Toldassistenterne maanedsviis, stundom oftere, og Officianterne ugevis. En Forandring heri har ogsaa været og er formentlig endnu under Overvejelse. Paa den ene Side er det nemlig erkjendt, at en jævnlig Omvexling af Kræfterne kan have sine gavnlige Følger, idet den meddeler Personalet en vis Bevægelighed og, om vi saa maa udtrykke det, Opvakhed, som ikke saa let vedligeholdes, naar de Vedkommende stadig gjøre Tjeneste paa et og samme Sted eller i samme Distrikt, hvor Forretningerne let blive noget ensformige og derfor tillige give de Yngre en for énsidig Uddannelse. (I sin Tid maatte en hyppig Omskiften vel endog af helt andre Hensyn anses for ganske nødvendig, Hensyn, som nu heldigvis ikke mere ere berettigede.) Men paa den anden Side har man ogsaa ment, at det af forskellige Grunde vilde være hensigtsmæssigere, om Personalet var fast ansat for hvert Distrikt især og til en vis Grænse i bestemte Poster. Man har navnlig ment, at der herved vilde komme en mere ønskelig Ensartethed i Expeditionsformerne og forskellige Foranstaltninger end hidtil har været Tilfældet, ligesom og, at de forskellige Embeds- og Bestillingsmænd vilde føle sig mere knyttede, besjælede af større Kjærlighed, om vi saa kunne sige, til deres Forretninger, jo mere det stod til de Enkelte at indrette Kontrollen m. M. efter bedste Skjøn, uden at være udsatte for Muligheden af, at deres Foranstaltninger strax vilde blive forandrede af Andre med andre Anskuelser, og jo lettere det blev at være *ajour* med hvad der passerede paa Stedet og med de Instrukser, der gaves særlig for dette. Ydermere maatte det synes langt lettere at udøve den nødvendige Kontrol, hverken en strængere, mere generende, eller en slappere, naar hver enkelt Toldmand var ganske fortrolig med Sted, dets Kutumer og de Personer, som der jævnlig kom i Berørelse med Toldvæsenet. Toldopsynsforret-

ningerne kunne jo som bekjendt, om de end i Hovedsagen give samme Resultat, udføres paa forskjellige Maader, uden at det derfor kan siges, at denne eller hin er den absolut rette. Hvad der dog formentlig altid maa være det Hensigtsmæssigste er, at der gives visse bestemte Kutumer, Former og Fordringer, der som Regel gjøres gjældende, og at saadant til en vis Grad er Publikum bekjendt; thi derved lettes Forretningerne for alle Vedkommende. Saadanne Regler kunne ikke i ønskeligt Omfang fastslaaes med den nuværende Ordning. Ved Ansættelse i bestemte Poster eller Distrikter vilde Personalet derhos opnaa det store Gode at kunne vælge Bopæl paa et i Nærheden liggende Strøg, Noget, der nu ikke lader sig gjøre, hvis Følge de Paagjældende lide et ikke ringe pekuniært Tab — ved nemlig hyppigt at maatte indtage Maaltider paa offentlige Steder — og Formindskelse i deres Fritid, som jo i sig selv ikke er lang. Ogsaa med Hensyn til Familielivet er den nuværende uregelmæssige Tjeneste, der almindeligvis foregaaer langt fra Hjemmet, ikke heldig. Desuagtet maa vistnok det nugjældende System foretrækkes for det paatænkte, medmindre at samtlige Kontorer indrettes og udstyres saaledes, at Personalet kan finde sig tilfreds med varigt Ophold i dem. Under denne Forudsætning maatte vistnok Ansættelsen i bestemte Poster eller Distrikter ubetinget foretrækkes for de ældre Toldembedsmænd, medens derimod de yngre, og navnlig da de yngre Assistenten, vistnok helst maatte vexle Poster indenfor Toldstedets hele Omraade. For de ældre Assistenten, hvem Udsigten til Avancement op i de højere Klasser var afskaaret, maatte en saadan Ordning, hvorved deres almindelige Erfaring, støttet af en stedlig, kunde give dem en passende Overvægt over deres yngre Kammerater, vel endog blive et Slags ret tilfredsstillende Ækvivalent for deres Forbliven i Assistentklassen; maaske kunde der endog ved Siden af den aktive Deltagen i Forretningerne i det Underdistrikt eller paa den Plads, hvor de fungerede, ligefrem overdrages dem et Slags Overtilsyn — *qua* Overopsynsassistenter — med Forretningerne der i det Hele. Man skulde antage, at saadant,



især naar der tillige sés hen til Distrikternes stadig voxende Omfang og Forretningernes Tiltagen paa de enkelte Pladser, kun maatte blive til Gavn for Toldvæsenets Drift.

Hvad Anvendelsen af de forskjellige Klasser Embeds- og Bestillingsmænd angaaer, skulle vi, foruden hvad allerede lejlighedsvis foran er bemærket, her anføre: Overtoldinspektøren styrer Toldstedet i de store Træk, fører Korrespondancen især med Overtoldbestyrelsen (Generaldirektoratet for Skattevæsenet), afgjør en stor Mængde forskjellige Sager, meddeler forskjellige Bevillinger, fordeler Personalet m. M. Inspektørernes Forretninger bestaa nærmest i at udøve et Overtilsyn og i at ordne saadanne Forhold og Spørgsmaal, som ligge udenfor de andre Klassers, navnlig Kontrollørernes Kompetance, at decidere i Tvivlstilfælde om en Vares Tarifiering o. L., ligesom i at afgive Erklæringer over indløbende Sager og vigtigere Spørgsmaal, der navnlig fra Overtoldbestyrelsen rettes til Toldstedet.

Kontrollørerne ordne og fordele Tjenesten i Havnedistrikterne og paa Toldbodpladserne, hvilke Steder de føre et Overtilsyn samt revidere de af Assistenterne førte Lossebøger, attesterede Angivelser, Toldsedler m. V., ligesom de i Havnedistrikterne føre Regnskabet over Transitoplagerne i private Pakhuse. Paa dem hviler bl. A. Ansvar for, at Toldafgifter af de i Havnedistrikterne toldbehandlede Varer indbetales og at saadant sker i rette Tid. I Vejerboderne, ved Brænderikontrollen, Kreditoplagseftersyn med flere Steder deltagte de i Forening med Assisterter i den umiddelbare Kontrol. Assisterterne udføre foruden de nysnævnte Forretninger (i Forening med Kontrollørerne), tillige Tilsynet ved Losninger og Indladninger, ved hvilke saavel som paa Toldbodpladsen de foretage de fornødne Vareundersøgelser, Vejninger, Opmaalinger o. L., og afgive de herfor fornødne Attestationer. Kontrollørernes og Assistenternes Forretninger gaa saaledes i den praktiske Toldtjeneste i Reglen Haand i Haand. I Vejerboderne (paa Toldboden og paa Jernbanegaarden) arbejde stedse én Kontrollør og én Assistent sammen og attestere i Forening og

under Ansvar *in solidum* Toldklareringsangivelserne. I bemeldte Vejerboder fungere saaledes 8 Kontrollører og 8 Assistenten, hvorimod Expeditionen af Gods til videre Forsendelse samt Vejning m. v. i «Jernvægten» besørger hvert Sted af én Toldassistent under Toldbodplads-Kontrollørernes Overtilsyn, hvorfor disse raadspørges i Tvivlstilfælde. (Ved hver Vægt er ansat en fast Arbejdsmand, saakaldet Formand, samt det fornødne Antal øvede Arbejdere, der ud- og indpakke samt sortere Varerne, Alt under Toldopsynets umiddelbare Tilsyn). Paa Toldbodpladsen og i Havnedistrikterne fordele Kontrollørerne de der fungerende Assistenten til deres Forretninger. Oprindelig var Meningen, at Kontrollørerne burde være tilstede ved alle der forefaldende vigtigere Forretninger, og deres Antal maa formodenlig den Gang have svaret dertil; Distrikternes nuværende Udstrækning og Forretningernes Mængde medfører imidlertid, at Kontrollørernes Virksomhed disse Steder som bemærket efterhaanden er forandret til et ledende Overtilsyn.

Officianterne besørge de simple Tjenester, navnlig saadanne, som kun kræve en ringe Fagdannelse, saasom Forseglinger, Plomberinger, Inkquisitioner, Ledsagelser af Varer, Vagter, navnlig om Natten, Opsynet ved Bombroen o. L., og ere iøvrigt behjælpelige ved forskellige Forretninger f. Ex. Opmaalinger af Brænderiredskaber, ved Skibsmaaling, Portkontrollen etc., hvorimod de kun undtagelsesvis benyttes ved Losninger og Indladninger.

Til Slutning troe vi med Rette at kunne udtale, at Kjøbenhavns Toldvæsen i mange Retninger har fulgt Skridt med Tiden, især i dets Forhold til Publikum. Adskillige Lettelser i Expeditionerne og Formaliteterne ere indrømmede, udvidet Kreditoplagsret og større Frihed ved Udførslerne fra Oplagene er givet, Transitoplag i private Pakhuse blive tilladte i saagodtsom alle Tilfælde, hvor betryggende Pakhuse bydes, Frilagrene ere udvidede, Straffen for ufrivillige Forsælses mod Toldlovene formildes, kortsagt, hvad der ligger i Administrationens Haand alene, ydes med paaskjønnelsesværdig Liberalitet, hvortil Handelsstandens loyale Forhold overfor Toldvæsenet i det Hele ogsaa i høj Grad opmuntrer. Hvad



selve den stedlige Toldforvaltning iøvrigt angaaer, er det neppe ubeføjet at fremhæve den Humanitet, som næsten gjennemgaaende er fremherskende. Tilbagekalder man sig i Erindringen de mange, store og smaa, Bryderier, som tidligere fandt Sted mellem Handlende og Søfarende paa den ene og Toldvæsenet paa den anden Side, og som der saa let gives Anledning til paa Grund af Toldvæsenets hele Karakter, det nøje Tilsyn og de mange Forholdsregler, som Toldembedsmændene maa tage under Udøvelsen af deres Forretninger, vil man sikkerlig indrømme, at Toldvæsenet eller mere korrekt Toldpersonalet nu kun i ringe Grad generer Handelen eller de Handlende. Der vises, saaledes som det ogsaa almindelig erkjendes, i Reglen al den Imødekommen, som Hensynet til Statskassens Tarv kan tilstede. Toldembedsstanden i Kjøbenhavn vil derfor formentlig ikke mere kunne blive nogen Hindring for ønskelige Reformers Gjennemførelse, naar den blot til enhver Tid lønnes i Samklang med Forholdene og fremdeles rekrutteres efter det Princip, som nu i en Aarrække er gjort gjældende ved Besættelsen af Toldassistentposter, (fra hvilke de højere Embeder i Reglen besættes), det, at kun retsindige og fagkyndige Mænd anbringes i disse.

Totalindtrykket af det Billede, vi her have oprullet, kan vel i det Hele siges at være ret tilfredsstillende, om der end gives adskillige Punkter, som kunde ønskes anderledes. Skjøndt det ikke har været vor Mening at levere en gjennemgaaende Kritik over disse omfattende Forhold, hvortil der udfordres større Sagkundskab end vi troe os i Besiddelse af, vi have kun havt til Hensigt at give en kortfattet Oversigt, mene vi dog, at denne Lejlighed bør benyttes til at skjærpe Opmærksomheden for enkelte vigtigere Dele af disse Forhold. Handelens Fremgang og den deraf følgende stærkt tiltagende Dampskibsfart kræver stadig og vil fremdeles kræve større og større Bolværks- og Lossepladser. Man har alt længe ønsket at kunne fordele den ved Kvæsthushroen koncentrerede Trafik, og efter længere Forhandlinger er det nu blevet endelig bestemt, at Sunddampskibene paa Sverig fra April Maanedes Begyndelse skulle anlægge

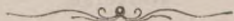
ved Gammelholm. Da denne Fart kræver en hel Del Plads hver Dag, omtrent Aaret rundt, vil altsaa en Del af den Sejlskibene hidtil overladte Plads her blive disse berøvet. Ved Toldboden skorter det hyppigt paa Bolværksplads, og de private Pladser ere i Reglen optagne. Hvad der gjælder om Bolværker, kan ogsaa siges om Oplagspladser, som derfor betales meget højt. Det er altsaa i Retning af en yderligere end den i de senere Aar foretagne Udvidelse af Losse- og Oplagspladser, at en Forandring er ønskelig, og det maa tilføjes tillige i Vedligeholdelse af de nuværende. Saavel de fleste private Bolværker som Pladser maatte upaatvivlelig kunne holdes i bedre Orden end det sker; om Havnevæsenets maa det i Modsætning hertil siges, at de holdes under et godt Tilsyn og i god Orden. At tilvejebringe denne Udvidelse og Forbedring af det Bestaaende, er selvfølgelig en meget vanskelig Sag. Maaske er det en for dristig Tanke, men det forekommer os, at en heldig Begyndelse vilde det være, om Havnevæsenet o: Kommunen kunde afkjøbe samtlige vedkommende Pladsejere deres til Havnen grænsende Ejendomme, for paa denne Maade at bringe det mest Mulige ud af dem i Handelens og Skibsfartens Favør. Eller maaske kunde den Tidens store Foretagender bærende Løftestang, Aktievæsenet, ogsaa her hjælpe. Vel vilde et saadant Foretagende kræve Tilvejebringelsen af betydelige Kapitaler, men det er sandsynligt, at det vilde forrente sig godt i Tiden, maaske bedre end mange andre, hvortil Penge saa villig indstrømme.

Hvad Toldvæsenet angaaer, gives jo som alt berørt i visse Retninger en Del tilbage at ønske; men dels ere Manglerne i og for sig ej af nogen særdeles vanskelig Natur, og dels arbejdes der alt paa at formindske dem, og paa mange er Opmærksomheden stærkt henvendt fra Administrationens Side. Men Administrationen kan selv med den bedste Villie ikke gjøre Alt eller bøde paa alle Mangler. Den lovgivende Magt maa være dens Støtte. Skjøndt man ikke let bliver sangvinsk, hvor det gjælder om Bevillinger til Byggeforetagender, skulle vi dog udtale det Haab, at den bevilgende Myndighed vil tage



Exempel af Administrationen, saaat den glædelige Fremgang, Hovedstadens Handel Aar for Aar nyder, og som gjennem Toldvæsenet indbringer Statskassen en større og større Indtægt, ikke skal hemmes bl. A. af Mangel paa hensigtsmæssige, tildels ganske nødvendige Toldbygninger.

Idet vi slutte denne Oversigt, haabe vi, at den maa have bibragt Læsere rigtigere Forestillinger om og derved forøget Interesse for de omhandlede Forhold.



Rettelse.

S. 16, L. 21 f. n. staaer 360' br., læs: 360' l. og 260' br.



DT/137

